



24.1.2023

Väylävirasto
Trafikledsverket

Tieosoitetyökalu, Väyläviraston QGIS-lisäosa

v 1.2.1

Väylävirasto

PL 33, 00521 Helsinki
Opastinsilta 12 A, 00520 Helsinki

Puhelin 0295 34 3000
Faksi 0295 34 3700

etunimi.sukunimi@vayla.fi
kirjaamo@vayla.fi
www.vayla.fi

1 Sisällys

2	Tieosoitetyökalu	3
3	Tieosoitetyökalun asentaminen	3
3.1	Asentaminen QGIS-lisäosien listalta	3
3.2	Asentaminen ZIP-tiedostosta	5
4	Tieosoitetyökalun käyttö.....	6
4.1	Tieosoite.....	7
4.2	Hakutyökalu	8
4.3	Tieosa	9
4.4	Tieosoite (Alku- ja loppupiste).....	10
4.5	Kohdistustyökalu	11
4.6	Poistotyökalu.....	13
4.7	Luonnostasot	13

2 Tieosoitetyökalu

Väyläviraston QGIS-lisäosa Tieosatyökalu mahdollistaa monipuoliset hakutoiminnot tie- ja katuosoitteella. Saat tieosoitteen sekä muita tien ominaisuuksia näkyviin helposti karttaa klikkaamalla. Voit myös tarkastella tieosia, hakea kohteita tieosoitevälillä sekä hakea sijainnin koordinaatilla. Tieosoitevälin ajoratojen osoitetiedot saa talletettua tiedostona taulukkolaskentaohjelmiin viemiseksi.

Tieosoitetyökalu-lisäosa hakee tiedot Väyläviraston VKM-rajapinnasta, joten muita aineistoja ei tarvita tietojen hakemiseen/näyttämiseen.

Tieosoitetyökalu on julkaistu avoimen lähdekoodin lisenssillä [European Union Public License 1.2](https://creativecommons.org/licenses/by/4.0/)

Lähdekoodit ja lisätietoa löytyy Väyläviraston GitHubista:

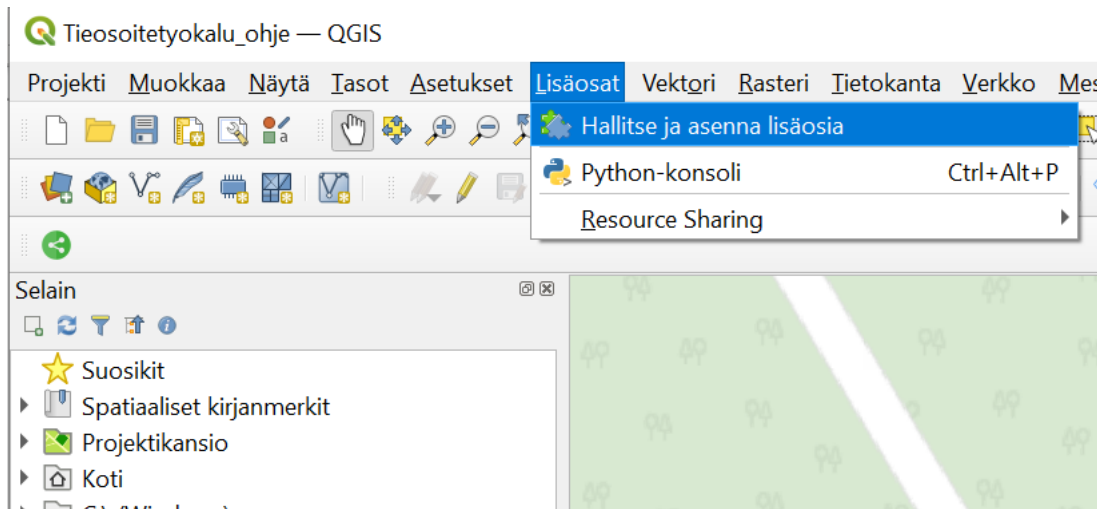
<https://github.com/finnishtransportagency/QGIS-tieosoitetyokalu>

Ohjevideo: [Tieosoitetyökalu - YouTube](#)

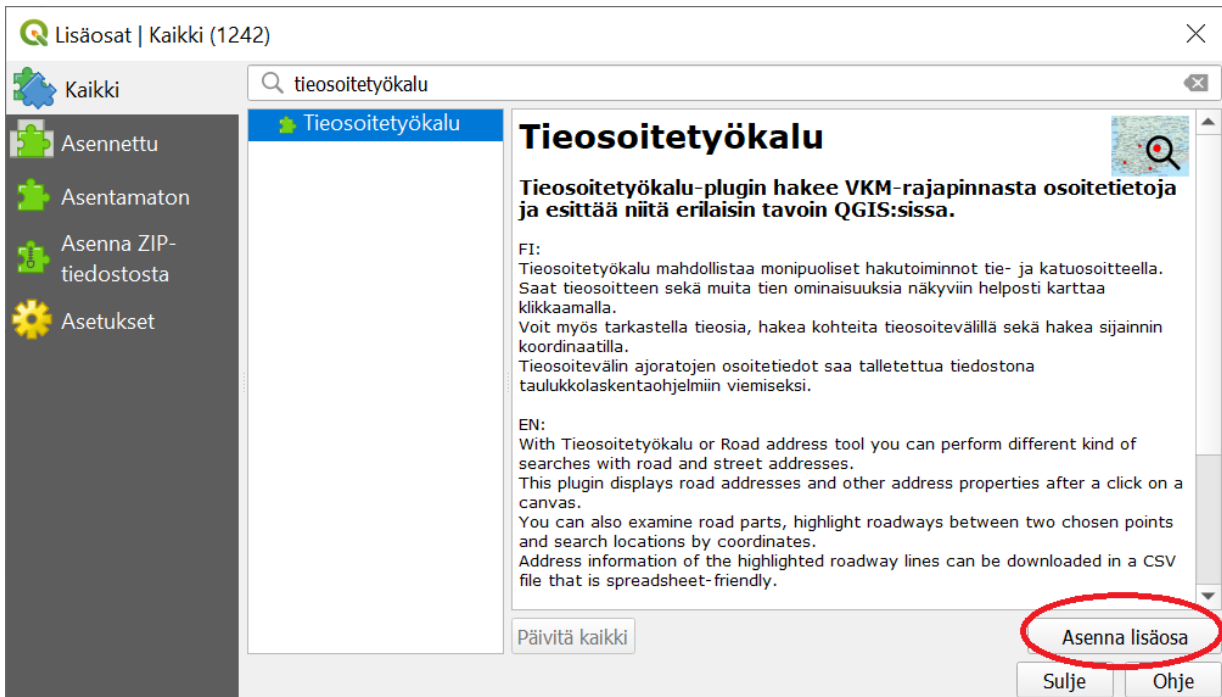
3 Tieosoitetyökalun asentaminen

Tieosoitetyökalun asennuksen voi tehdä suoraan QGIS-lisäosien listalta, tai lataamalla zip-tiedoston GitHubista ja lisäämällä sen QGIS-lisäosiin.

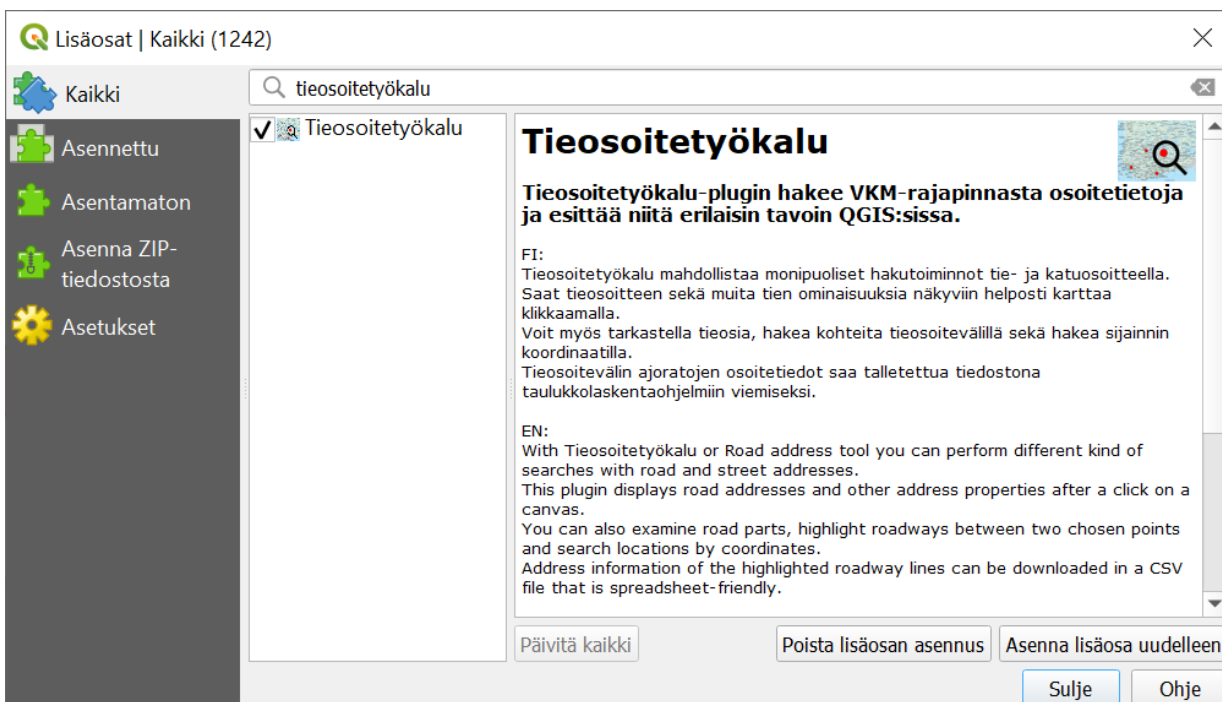
3.1 Asentaminen QGIS-lisäosien listalta



Valitse valikkotyökalupalkista Lisäosat -> *Hallitse ja asenna lisäosia*



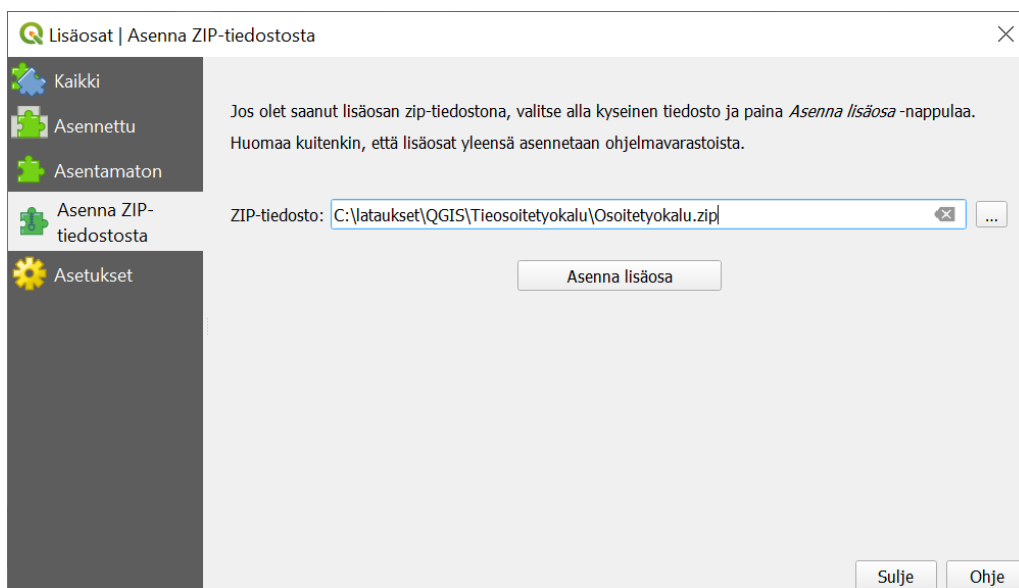
Valitse kaikki ja kirjoita hakukenttään tieosoitetyökalu. Kun tieosoitetyökalu tulee näkyviin, niin klikkaa löytynyttä laajennusta, jolloin lisätiedot tulevat näkyviin. Paina nappia *Asenna lisäosa*.



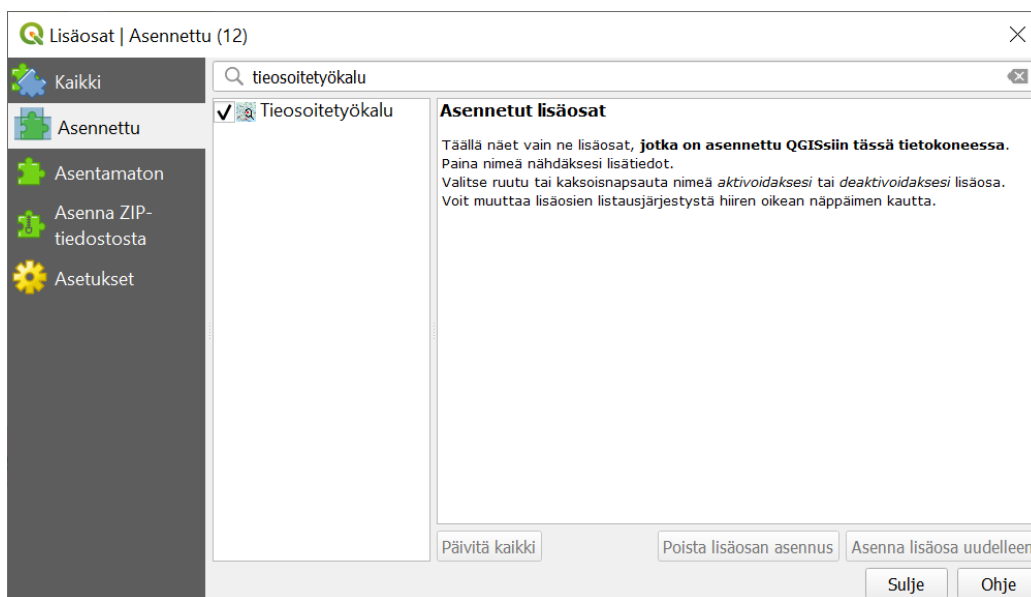
Onnistuneesta asennuksesta tulee ilmoitus *Lisäosa asennettu onnistuneesti*. Tieosoitetyökalu on nyt käytettävissä.

3.2 Asentaminen ZIP-tiedostosta

Jos tieosoitetyökalun asennus ei jostain syystä onnistu QGIS-lisäosien listalta, niin asennuksen voi tehdä myös ZIP-tiedostosta. Lataa Tieosoitetyökalu.zip-tiedosto Githubista: <https://github.com/finnishtransportagency/QGIS-tieosoitetyokalu/releases> ja talleta se paikallisesti.

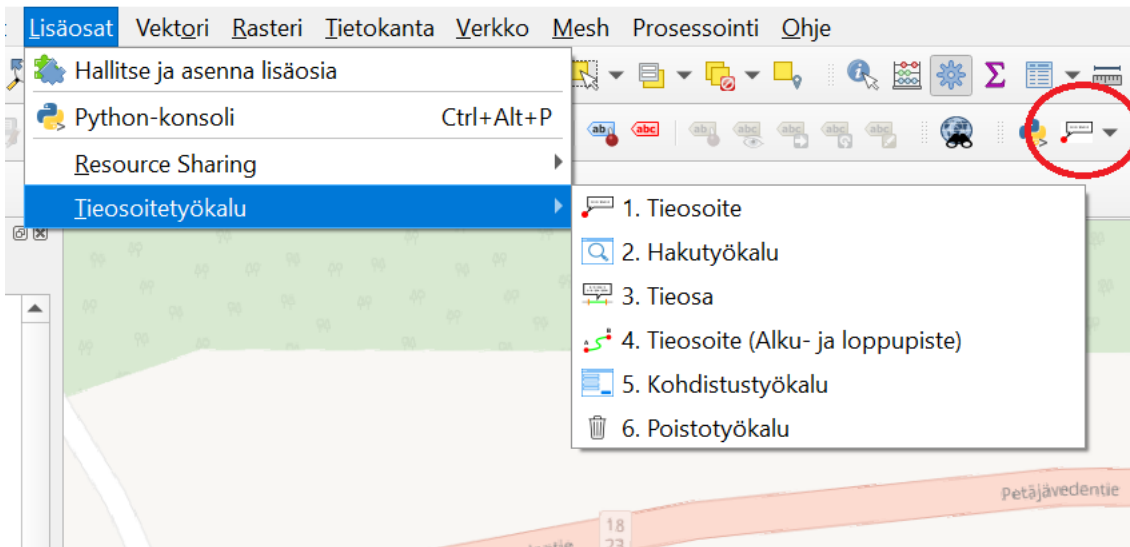


Valitse valikkotyökalupalkista Lisäosat -> *Hallitse ja asenna lisäosia* -> *Asenna ZIP-tiedostosta*. Valitse lataamasi tiedosto ja paina *Asenna lisäosa*.

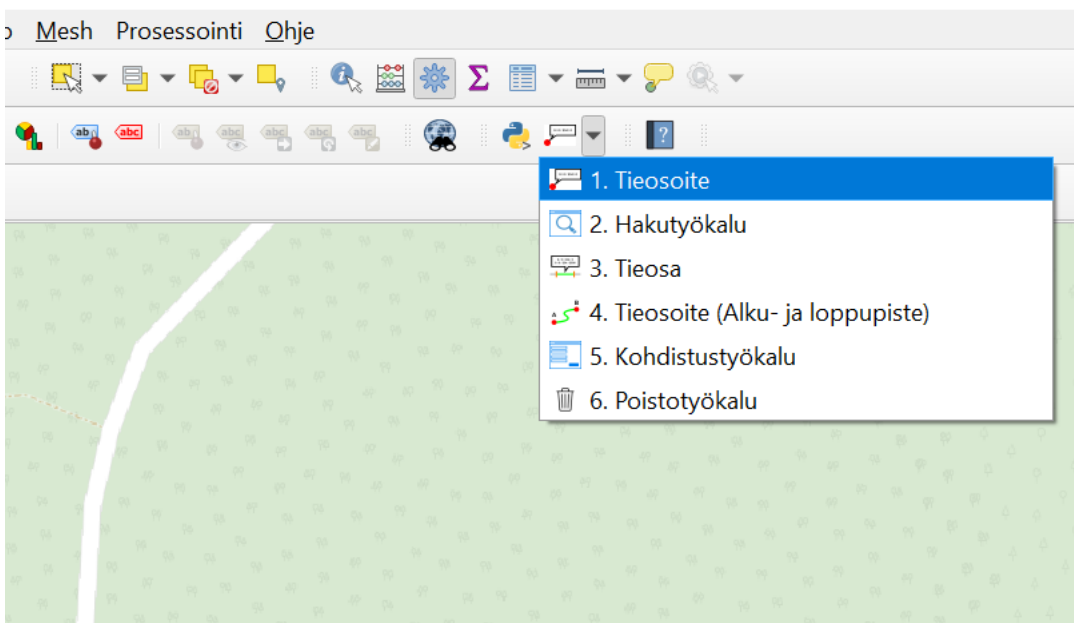


Tieosoitetyökalu-lisäosan onnistuneen asennuksen voi varmistaa valitsemalla *Asennettu*. jos tieosoitetyökalu näkyy listalla, niin asennus on onnistunut

4 Tieosoitetyökalun käyttö



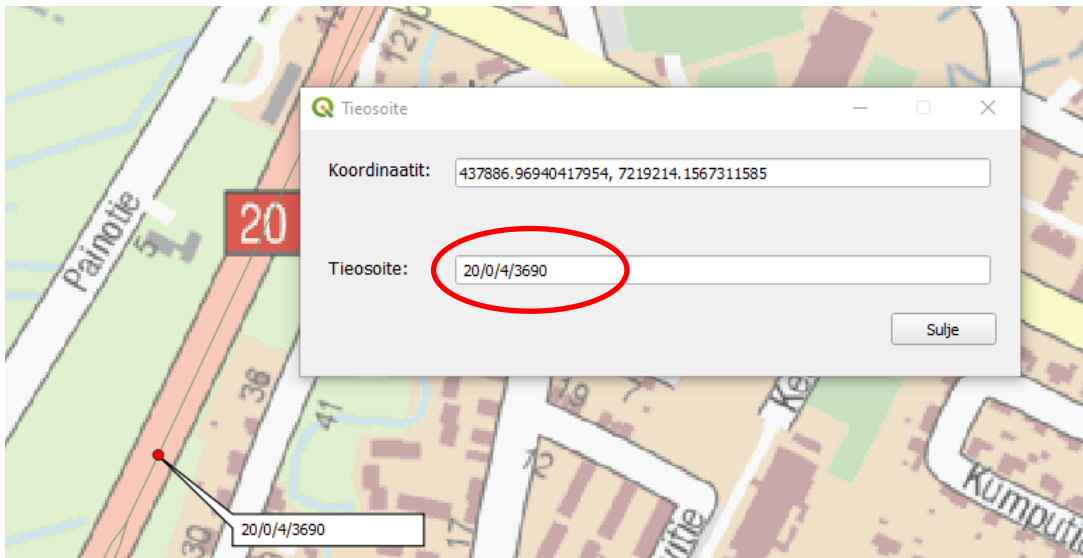
Tieosoitetyökalu löytyy valikosta Lisäosat -> Tieosoitetyökalu, sekä työkalurivillä kuvakkeena. Käytettävissä on kuusi toimintoa.



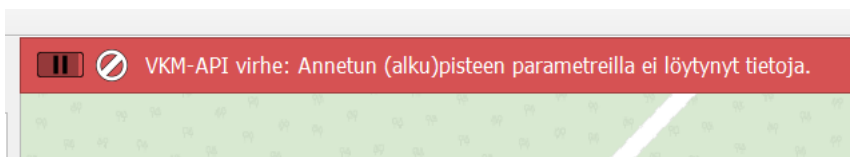
Työkaluriviltä käytettäessä valikko aukeaa klikkaamalla kuvakkeen vieressä olevaa mustaa kolmiota, jolloin voi valita käytettävän toiminnon. Kuvakkeena näytetään aktiivisena oleva/viimeksi käytetyn toiminnon kuvake. Valitun työkalun saa aina käyttöön klikkaamalla kuvaketta, jolloin aukeaa toiminnon ikkuna.

4.1 Tiesoitte

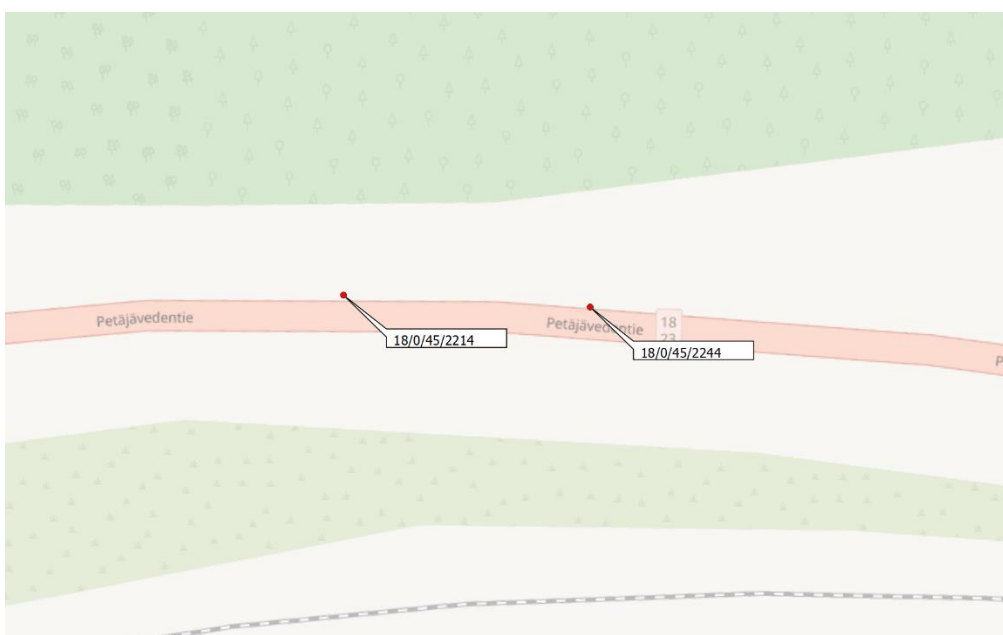
Toiminnolla *1. Tiesoitte* haetaan tiesoitteita.



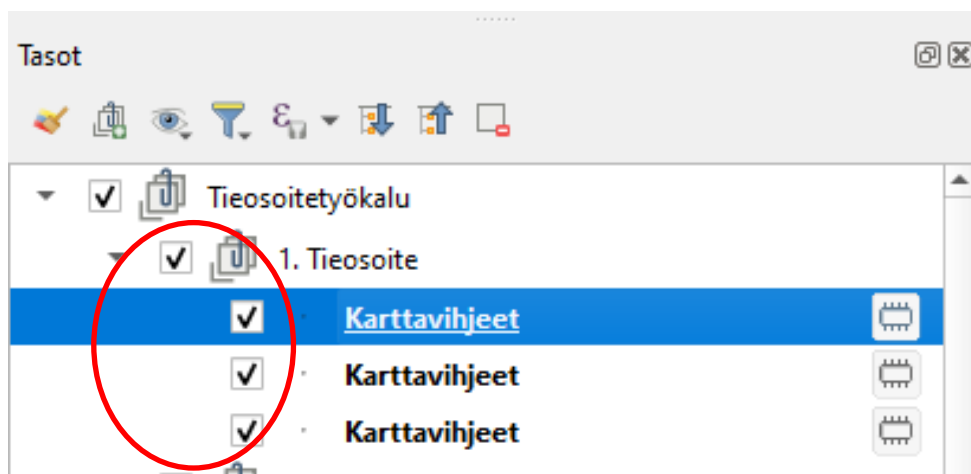
Tiesoitteen saa haettua klikkaamalla kartalta tietä. Osoitteen voi kopioida kentästä.



Jos haku ei osu tiehen (>50 m lähimmästä tiesoitteellisesta tiestä) , niin tulee virheilmoitus. Tee uusi haku klikkaamalla lähempää tietä.



Haetut tieosoitteet jäävät näytölle ja ne voi halutessaan poistaa toiminnolla 6. Poistotyökalu. Poisto onnistuu yksi kerrallaan valitsemalla *Poista yksi karttavihje* (järjestyksessä vanhimmasta alkaen) tai kaikki kerralla *Poista kaikki karttavihjeet*.



Karttavihjeet saa myös pois näkyvistä tasoista poistamalla valinnan aktiivisista Karttavihjeistä yksi tai kaikki kerrallaan.

4.2 Hakutyökalu

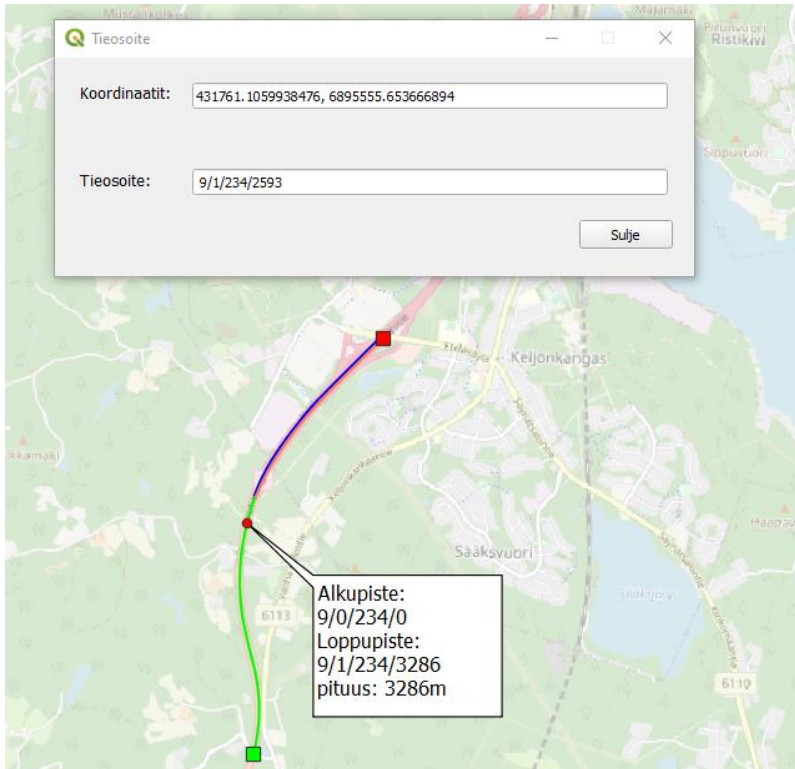
Toiminnolla *2.Hakutyökalu* haetaan tieosoitteen lisäksi muun muassa katuosoite, hallinnollinen luokka ja kuntanimi.

X:	408993.762990915	Kuntanimi:	Petäjävesi
Y:	6904434.480307435	Katunimi:	Petäjävedentie
Tie:	18	Katunumero:	474
Ajorata:	0	Elynimi:	Keski-Suomi
Osa:	45	Ualuenimi:	Jyväskylä 22-27
Etäisyys:	2807	Maakuntanimi:	Keski-Suomi
Hallinnollinen I	1	Maantien nimi:	Vaasa-Jyväskylä
M-arv	866.9371857403356		
Kmtk	-8311-4a77-9a39-0d489f1673b2:1		

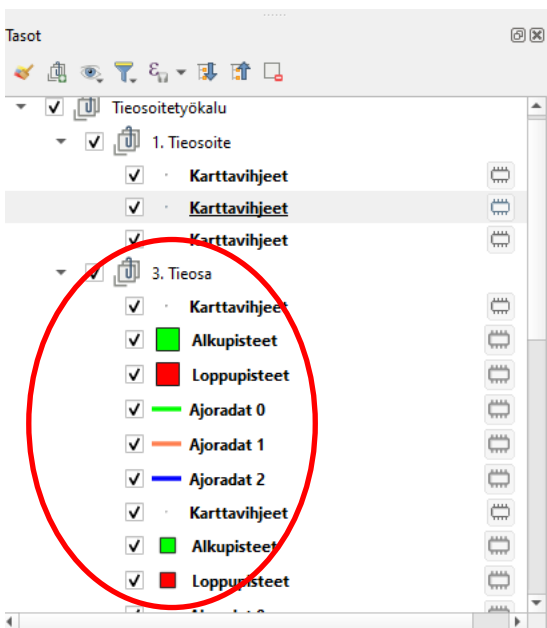
Hakutyökalun palauttavat tiedot kartan klikkauksen jälkeen.

4.3 Tieosa

Toiminto 3. *Tieosa* korostaa klikatun tieosan mahdolliset ajoradat sekä alku- ja loppupisteet. Tieosan alku- ja loppuosoite sekä pituus näytetään karttavihjeessä, joka on kohdistettu tieosan puoleenväliin. Karttavihje säilyy näytöllä, kunnes se poistetaan työkalulla 6. *Poistotyökalu*, tai poistetaan tasoista tieosan näkyvydet.



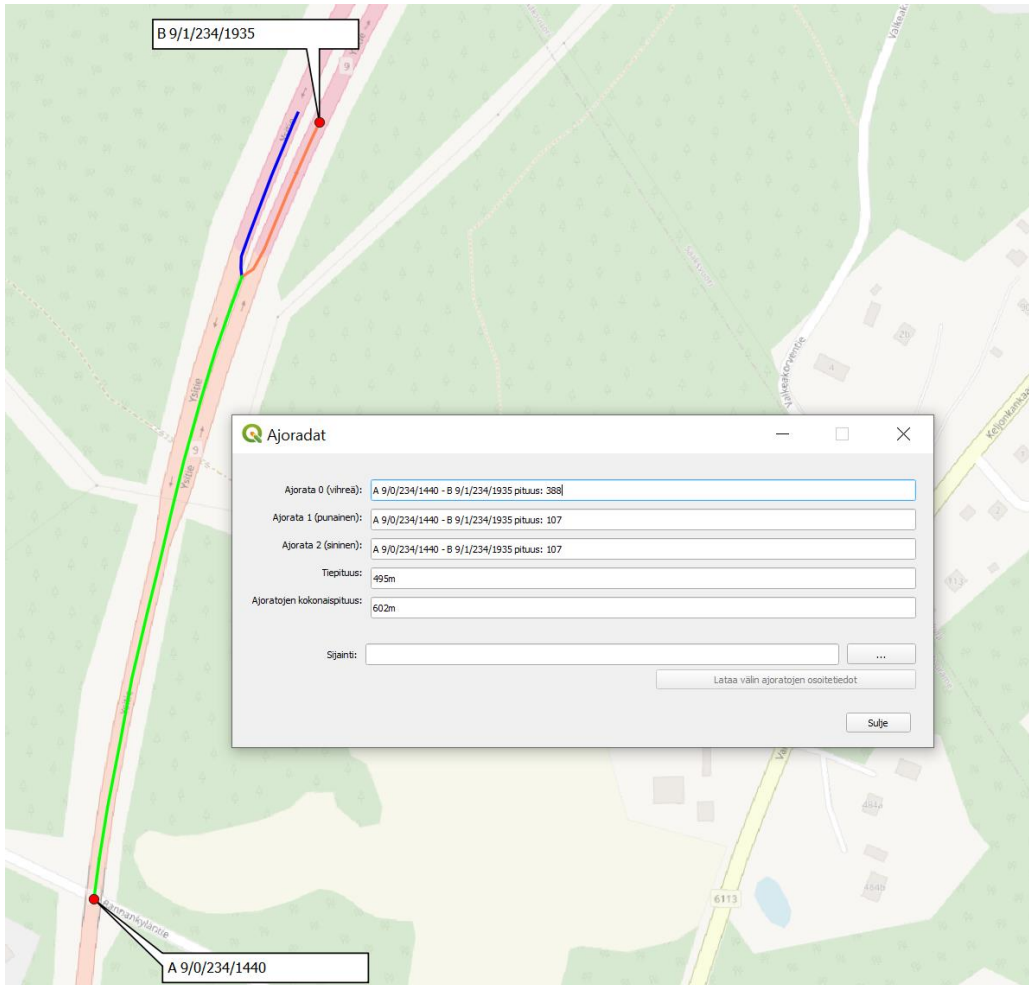
Klikkaamalla karttaa haetaan tieosan tiedot, jotka esitetään karttavihjeessä. Yksiajoratainen tieosa näkyy vihreänä ja kaksiajorataisen ajoradat sinisenä ja punaisena.



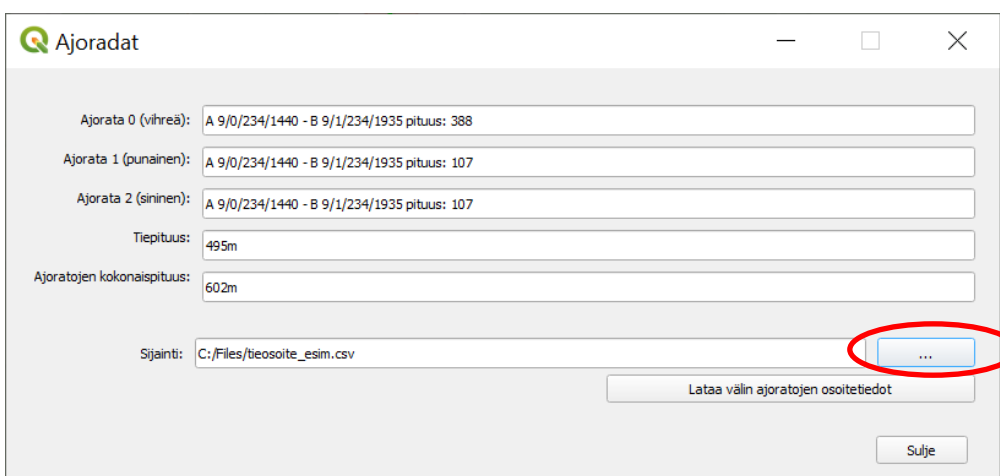
Tieosan karttavihjeiden näkyvyyttä voi muuttaa kohdasta *Tasot*.

4.4 Tieosoite (Alku- ja loppupiste)

Toiminto 4. *Tieosoite* hakee kartalta klikatun alku- ja loppupisteen väliset ajoradat. Alku- ja loppupisteen on oltava samalla tiellä.



Löytyneet ajoradat näytetään ikkunassa tietoineen ja värjättyinä ajoradan numeron mukaan.



Ajoradat saa talletettua tiedostoon määrittämällä sijainnin sekä nimen ja painamalla tämän jälkeen *Lataa välin ajoratojen osoitetiedot*.

4.5 Kohdistustyökalu

5. *Kohdistustyökalu* avaa tekstikenttiä sisältävän ikkunan, johon käyttäjä voi syöttää parametreja VKM-hakua varten. haun voi tehdä tieosoitteella, katuosoitteella tai koordinaatilla. Katuosoitehaku toimii vain tieosoiteverkolla oleville katuosoitteille.

Kohdistusta

X:

Y:

Tie:

Ajourata:

Osa:

Etäisyys

Osa_loppu:

Etäisyys_lop

Kuntanimi:

Katunimi:

Katunumero:

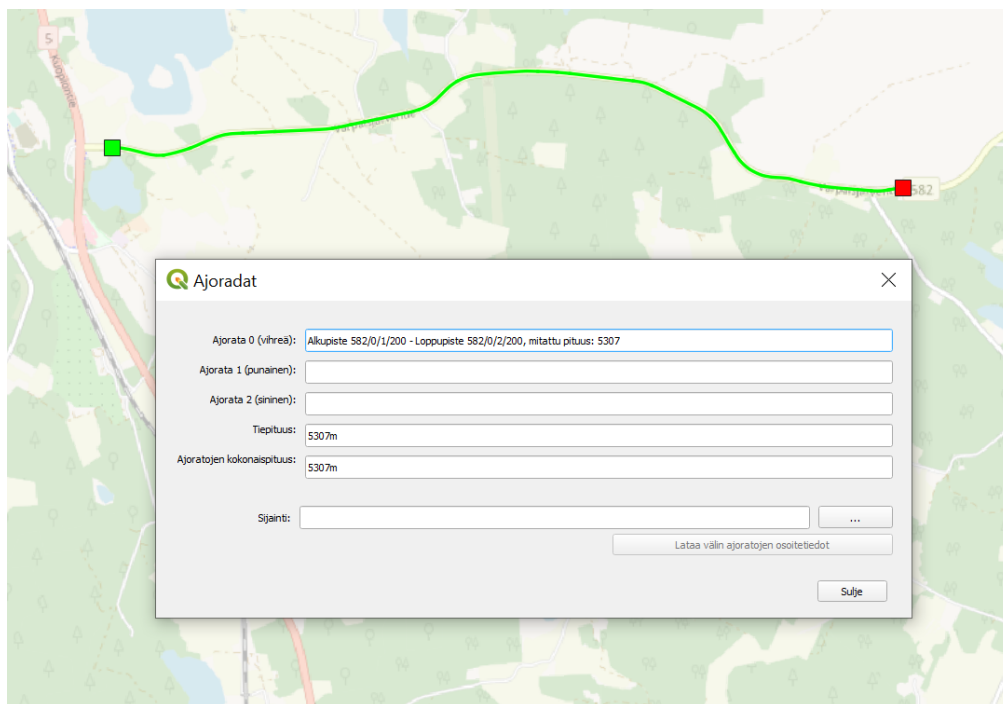
Kmtk_id:

M-arvo:

(24.10.2022)
Kmtk_id- ja m-arvo-parametrit tulevat käyttöön
VKM:n seuraavassa päivityksessä.

Koko tien tai useiden tieosien hakeminen voi kestää useita minuutteja.

Haku tieosoitteella syöttämällä alkuosoite ja loppuosoite



Haku palauttaa ajoratojen osoitetiedot ja näyttää kohteet kartalla annetuista hakuparametreista riippuen.

Kohdistusta

X:

Y:

Tie:

Ajorata:

Osa:

Etäisyys:

Osa_loppu:

Etäisyys_lop:

Kuntanimi:

Katunimi:

Katunumero:

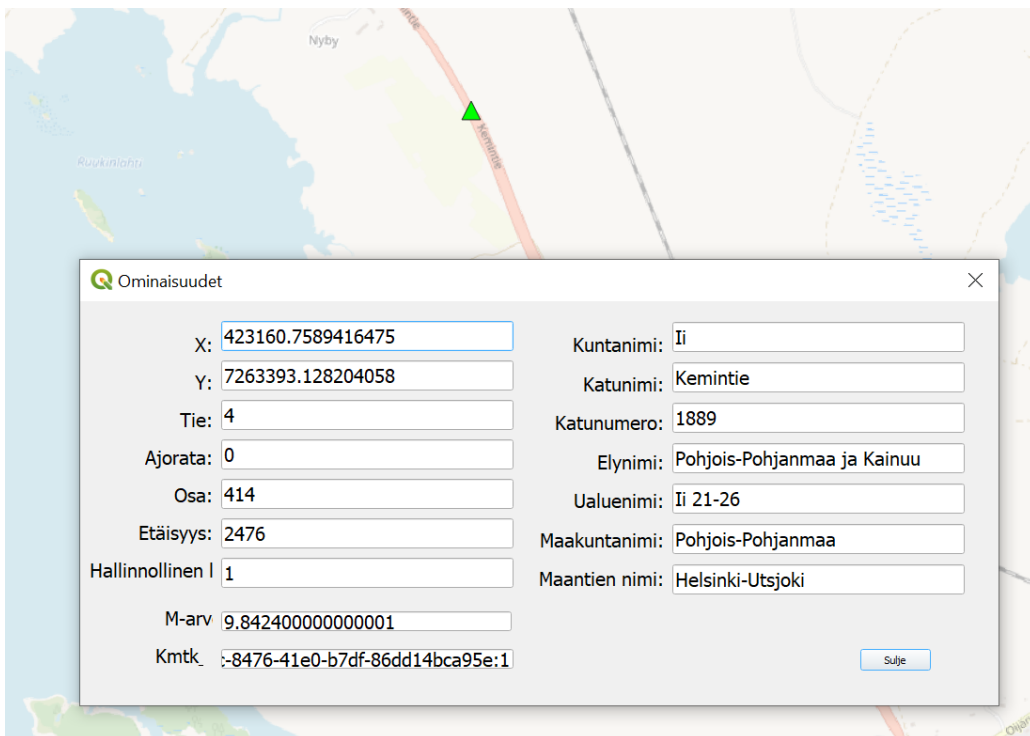
Kmtk_id:

M-arvo:

(24.10.2022)
Kmtk_id- ja m-arvo-parametrit tulevat käyttöön
VKM:n seuraavassa päivityksessä.

Koko tien tai useiden teiosien hakeminen voi kestää useita minuutteja.

Haku katuosoitteella. Jos haussa ei käytä kuntanimeä, niin ikkunan sulkeminen rastista tuo näkyville aakkosjärjestyksessä seuraavan kunnan, josta osoite löytyy.



Ominaisuudet

X:

Y:

Tie:

Ajorata:

Osa:

Etäisyys:

Hallinnollinen I:

M-arvo:

Kmtk:

Kuntanimi:

Katunimi:

Katunumero:

Elynimi:

Ualuenimi:

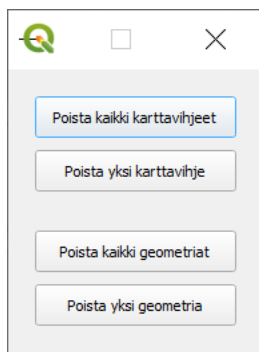
Maakuntanimi:

Maantien nimi:

Haku palauttaa pisteen osoitetiedot, kohdistaa niihin ja lisää ne kartalle riippuen annetuista hakuparametreista. Tässä tapauksessa osoite oli tieosoiteverkolla, joten siitä löytyy kaikki mahdolliset tiedot.

4.6 Poistotyökalu

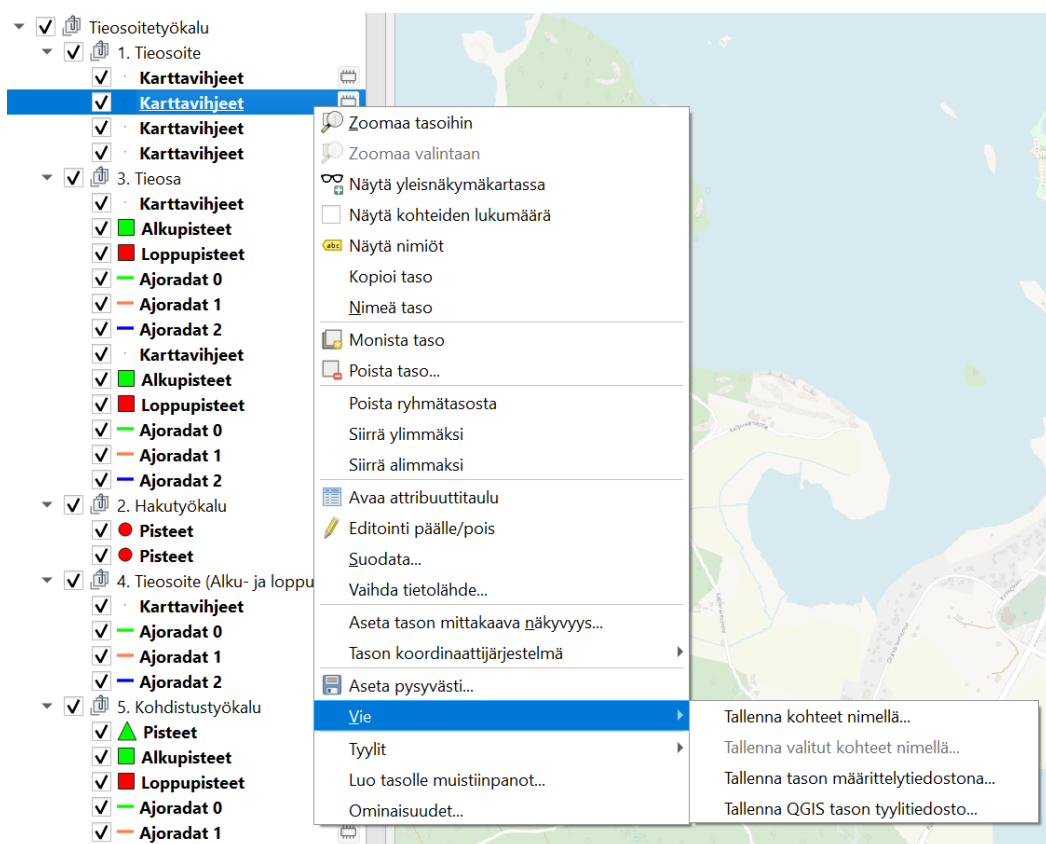
6. *Poistotyökalu* poistaa yhden tai kaikki karttavihjeet (tekstilaatikot) ja myös yhden satunnaisen tai kaikki geometriat (pisteet ja viivat).



Poistaminen yksi kerrallaan tapahtuu vanhimmasta alkaen.

4.7 Luonnostasot

Kaikki haut tallentuvat samaan työkalukohtaiseen luonnostasoon. Poistotyökalu ei poista luonnostasoa, vaan ne voi poistaa QGIS-sovelluksen vasemmassa reunassa olevasta tasopaneelista. Käyttäjä voi poistaa/piilottaa joko Tiesoitetyökalun pääryhmän tai valitsemansa työkaluryhmän tasot. Luonnostason symboleja voi muokata ja luonnostason voi myös tallentaa omaksi aineistoksi.



Luonnostason tietoja voi poistaa, viedä omiksi aineistoiksi tai yhdistellä jne.