



RATAHALLINTOKESKUS
BANFÖRVALTNINGSCENTRALEN

ASEMA-ALUEIDEN VIHERYMPÄRISTÖN HOITOLUOKITUS



Postiosoite/Postadress
PL 185, 00101 Helsinki
PB 185, FI-00101 Helsingfors

Käyntiosoite/Besöksadress
Keskuskatu 8, 7 krs.
Centralgatan 8, 7 tr

Puhelin/Telefon
(09) 5840 5111
+358 9 5840 5111

Fax
(09) 5840 5100
+358 9 5840 5100

Sähköposti/E-post
kirjaamo@rhk.fi
info@rhk.fi

Kotisivu/Hemsida
www.rhk.fi

SISÄLTÖ

1	JOHDANTO	2
1.1	Luokituksen perusteet.....	2
1.2	Asema-alueen osat	3
2	HOITOLUOKITUS (LUOKITUSKORTIT)	6
	Luokituskortti: Hoitoluokka 1A	8
	Luokituskortti: Hoitoluokka 1B	9
	Luokituskortti: Hoitoluokka 1C	10
	Luokituskortti: Hoitoluokka 2A	11
	Luokituskortti: Hoitoluokka 2B	12
	Luokituskortti: Hoitoluokka 2C	13
	Luokituskortti: Hoitoluokka 3A	14
	Luokituskortti: Hoitoluokka 3B	15
	Luokituskortti: Hoitoluokka 3C	16
	Luokituskortti: Tekninen laitetila T.....	17
3	TOIMENPIDE- JA OHJEKORTIT.....	18
	Toimenpide- ja hoito-ohjeet Hoitoluokka 1A	19
	Toimenpide- ja hoito-ohjeet Hoitoluokka 1B.....	24
	Toimenpide- ja hoito-ohjeet Hoitoluokka 1C.....	29
	Toimenpide- ja hoito-ohjeet Hoitoluokka 2A	34
	Toimenpide- ja hoito-ohjeet Hoitoluokka 2B.....	39
	Toimenpide- ja hoito-ohjeet Hoitoluokka 2C.....	44
	Toimenpide- ja hoito-ohjeet Hoitoluokka 3A	49
	Toimenpide- ja hoito-ohjeet Hoitoluokka 3B.....	53
	Toimenpide- ja hoito-ohjeet Hoitoluokka 3C.....	57
4	KOHDEKUVAUKSET (INVENTOINTI)	61
4.1	Luokitellut asemat 27.9.2001	61
4.2	Kohteet luokittain	63
5	MENETTELYTAPASOPIMUKSET JA LIITTEET	65
	Sopimus menettelytavoista valtakunnallisesti merkittävien rautatieasema-alueiden säilyttämiseksi ja suojelemiseksi	65
	LIITE 1 Säilytettävät rautatieasema-alueet tai rakennukset	67
	LIITE 2 Menettelytavat valtakunnallisesti merkittävien rautatieasema-alueiden säilyttämiseksi ja suojelemiseksi	69

1 JOHDANTO

Ratahallintokeskuksen (RHK) omistuksessa olevien asema-alueiden hoito on suurelta osin annettu RHK:n ulkopuolisten yritysten tehtäväksi. Hallinnoinnin selkeyttäminen vaatii asemien luokittelua ja yhtenäistä hoidon tason määrittelyä.

Tämän vuoksi on lähdetty kehittämään asema-alueiden ympäristöhoidon hoitoluokituksen mallia, jonka perusteella voidaan määrittää kaikkien RHK:n omistuksessa olevien asema-alueiden hoidon tasoa. Rautatien rakennukset muodostavat hoidon kannalta kokonaan oman ryhmänsä, eikä niiden hoitoa ole tässä yhteydessä käsitelty.

Asema-alueiden viheralueiden hoidon yleisenä tavoitteena on asema-alueilla sijaitsevien teknisten järjestelmien ja rakennusten teknisen toimivuuden, turvallisuuden sekä taloudellisen arvon säilyminen sekä edustavuus eli positiivisen mielikuvan muodostuminen Ratahallintokeskuksen toiminnasta rautatieliikenteen käyttäjille.

Mallia on tehty yhteistyössä Tampereen teknillisen korkeakoulun yhdyskuntasuunnittelun laitoksen ja Museoviraston rakennushistorian osaston edustajien kanssa. Yhteistyö on pohjautunut valtakunnallisesti merkittävien asema-alueiden menettelytapsopimuksen (MV) ja Asemanseudun mahdollisuudet -hankkeen (TTKK) myötä syntyneeseen yhteistyö- ja asiantuntijaverkkoon.

1.1 Luokituksen perusteet

Asema-alueiden ensisijainen ryhmittely perustuu **liikenneluokitukseen**, jossa asema-alueet jaetaan kolmeen luokkaan mm. niiden liikenteellisen merkityksen mukaan. Määrittäviä tekijöitä ovat paikan sijainti rataverkossa (pääteasema, risteusasema, väliasema) ja liikennetiheys (esim. pysähtyviä ja ohittavia junia tai matkustajia/ vrk).

Liikenneluokitus jatkaa rautatielaitoksessa alusta lähtien käytössä ollutta asemapaikkojen hierarkisointia. Asemaluokat, joita oli alun perin viisi, muuttuivat ajan kuluessa: asemien merkitys ja samalla asemaluokka kasvoi tai pieneni rakentamisen ja rautatieliikenteen kehityksen myötä. Liikenneluokitus lähtee yksinomaan liikennepaikan merkityksestä rautatieverkossa eikä luokitus sisällä kulttuurihistoriallista tai ympäristöllistä arvottamista.

Asema-alueiden viherympäristöjen hoitoluokituksen pohjana oleva, liikenteeseen perustuva luokitus:

- Luokka 1: Vilkas henkilö- ja tavaraliikenne
- Luokka 2: Henkilö- ja tavaraliikennettä
- Luokka 3: Vain vähän tai ei ollenkaan henkilö- tai tavaraliikennettä

Hoitotavoitteiden toissijainen, varsinaista hoitotason määrittelyä koskeva luokitus perustuu immateriaalisiin arvoihin, joita ovat:

- asema-alueeseen, sen rakennuskantaan, puistoon ja muihin rakenteisiin ja niiden kulttuurihistoriallisten tai arkkitehtonisten arvojen säilymiseen liittyvät tavoitteet
- asema-alueen ympäristökuvaan kohdistetut muut tavoitteet.

Mainittuihin arvoihin perustuva **ympäristöluokitus** on seuraavanlainen:

- A. Asema, jolla ei ole erityisiä kulttuurihistoriallisia tai ympäristöllisiä arvoja.
- B. Asema, jonka ympäristönhoidolle asetetaan erityisiä kaupunkikuvallisia tavoitteita
- C. Erityisiä kulttuurihistoriallisia tai ympäristöllisiä arvoja omaava asema, valtakunnallisesti tai maakunnallisesti merkittävä kohde.

Aseman **hoitoluokkaa** määritettäessä huomioidaan sekä liikenteeseen perustuva luokitus että ympäristöluokitus.

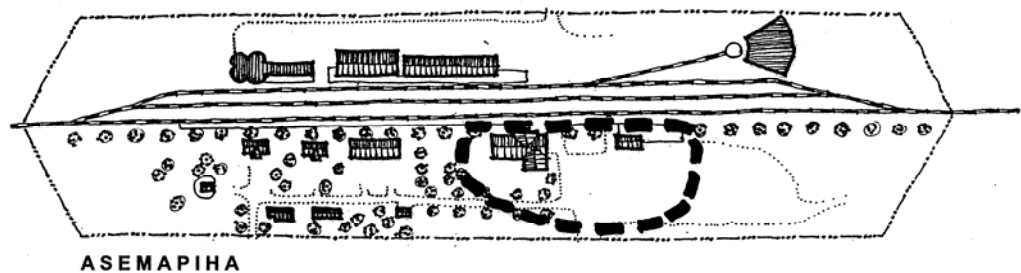
Luokituksen kohteena on siis ensisijaisesti koko asema-alue. Kuitenkin hoidon tavoitteiden ja tavan tarkemmaksi määrittämiseksi on ollut tarpeen jakaa asema-alue käytön ja ympäristötyypin mukaan erilaisiin osiin ja osoittaa hoitotoimet kutakin osaluuetta koskien.

Viime vuosina asema-alueilla on tapahtunut paljon muutoksia omistussuhteissa. Koska yhden aseman ympäristössä saattaa olla useille eri omistajille kuuluvia alueita, on yhtenäisen hoitoluokituksen määrittäminen ja hoidon järjestäminen nykytilanteessa vaikeaa. Tässä luokituksessa on keskitytty pääasiassa Ratahallintokeskuksen omistamiin alueisiin huomioiden kuitenkin asema-alue kokonaisuutena.

1.2 Asema-alueen osat

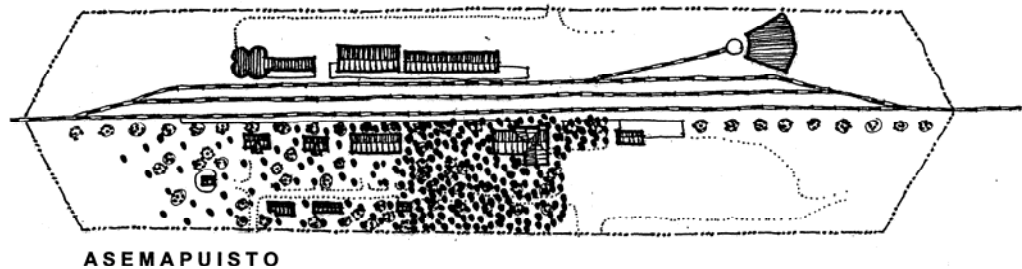
Asemapiha käsittää asemarakennuksen välittömän ympäristön sekä laiturialueet. Pienemmillä asemilla myös aseman viereinen ”pysäköintialue”, jolla aikaisemmin on ollut tavaraliikenteeseen liittyviä tiloja ja mm. hevospuomit, luetaan asemapihaan kuuluvaksi. Alkuperäistä asemapihamiljöötä ovat muuttaneet jalankulkutunnelit porras- ja luiskakatoksineen sekä uudet laiturit korkeustaso- ja kulkujärjestelyineen.

Liityntäpysäköintialue on yleensä suuremmilla henkilöliikenneasemilla lähellä asemarakennusta sijaitseva pysäköintialue, jolla tavallisesti on omat istutusalueensa.



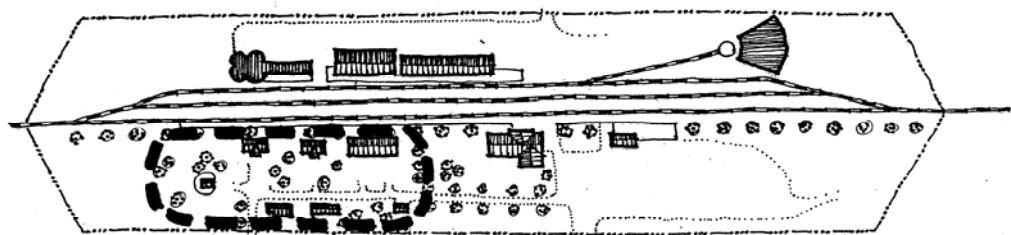
Asemapuisto on istutettu alue asemarakennuksen ja rautatien asuinrakennusten yhteydessä. Asemapuistossa on ollut julkisia, junan odotukseen ja aseman edustavuuteen liittyviä osia, rautatieläisten asuntoja palveleva hyötypuutarhaosa sekä erilaisia puurivistöjä, joilla on ollut sekä edustavuuteen että höyryveturijalan paloturvallisuuteen liittyvää merkitystä. Koko asemapuistoa on yhdistänyt tietty, yhtenäinen kasvilajisto. Asemapuistot erottuvat edelleen ympäröivästä taajamakuvasta mm. suurten jalopuiden ja puurivistöjen vuoksi.

Kohdekuvauksen yhteydessä oleviin karttoihin asemapiha ja asemapuisto sekä laituri- ja pysäköintialueet on merkitty yhtenäisinä, koska niitä hoidetaan samanlaisten hoito-ohjeiden mukaisesti.



ASEMAPUISTO

Asuinalue sijaitsee tavallisesti asemapihan jatkeena, mutta esim. asemapäällikön talo voi olla erillisenä tonttina radan toisella puolella. Asemapäällikön talon ohella alueelta saattavat löytyä ratamestarin talo, kaksoisvahtitupa ja 4–6 perheen asuinrakennus sekä erilaiset talousrakennukset. Nykyään myös asemarakenus toimii usein asuintalona, joten joissakin kuvatuissa kohteissa myös asemarakenuksen ympäristö luetaan asuinalueisiin kuuluvaksi.



ASUINALUE

Metsäalue Monilla asema-alueilla on esim. taajamametsän tavoin hoidettavia alueita, jotka eivät siis ole varsinaista asemapuistoa, mutta joiden siisteydestä ja turvallisuudesta on kuitenkin huolehdittava.

Niittyalue on niityn tavoin hoidettavaa aluetta, jolla ei ole istutettua kasvillisuutta.

Teknisillä alueilla **tarkoitetaan varikko-, konepaja-, veturitalli- ja laitetila-alueita.**

Kuormausalueet ovat kuorman purkamiseen ja lastaamiseen käytettäviä alueita.

Ratapihalla tarkoitetaan tässä yhteydessä vain raiteiden väliin ja reunoille jääviä alueita. Näitä alueita ei ole kuitenkaan kohdekuvausten yhteydessä erikseen käsitelty.

Muut alueet ovat alueita, jotka eivät ole varsinaisesti mitään edellä mainituista. Näistä alueista on annettu kommentit ja mahdolliset ohjeet kohdekohtaisesti.

Lisäksi tärkeän osan asemamiljöötä muodostavat erityisesti asemapihalla ja asema-
puistossa olevat *julkisen ympäristön kalusteet* (suojakatokset, kioskit, valaisimet, kello
ym. informaatio- ja mainoslaitteet, penkit, roskakorit) sekä kulkuväylien *pinnoitteet*,
reunakivet jne., jotka saattavat uusiutua varsin nopeastikin. Kalusteisiin, pinnoitteisiin
yms. on kohdekuvauksissa luotu lähinnä yleissilmäys.

2 HOITOLUOKITUS (LUOKITUSKORTIT)

Asema-alueiden ensisijainen ryhmittely perustuu liikenneluokitukseen, jossa asema-alueet jaetaan kolmeen luokkaan (1, 2 ja 3) niiden liikenteellisen merkityksen mukaan. Tämä ryhmittely ei sisällä kulttuurihistoriallista tai ympäristöllistä arvottamista.

Ympäristöluokitus (luokat A, B ja C) puolestaan perustuu edellä mainittuihin asema-alueen immateriaalisiin arvoihin. Näitä voivat olla esimerkiksi asema-alueen rakennuskantaan, puistoon tai muihin rakenteisiin liittyvät arkkitehtoniset arvot tai asema-alueen ympäristökuvaan kohdistetut tavoitteet.

Asema-alueiden viherympäristöjen hoitoluokitus

YMPÄRISTÖ- LUOKKA	LIIKENNELUOKKA		
	1	2	3
A "Perusasema"	Hoitoluokka 1A Vilkas henkilö- ja tavaraliikenne, ei erityisiä kulttuuri-historiallisia arvoja.	Hoitoluokka 2A Henkilö- ja tavaraliikennettä, ei erityisiä kulttuuri-historiallisia arvoja.	Hoitoluokka 3A Vain vähän tai ei ollenkaan henkilö- tai tavaraliikennettä, ei erityisiä kulttuuri-historiallisia arvoja.
B Toiminnallisesti merkittävä asema	Hoitoluokka 1B Vilkas henkilö- ja tavaraliikenne, asemalla tärkeä rooli taajaman keskustassa tai sen kehittämisessä.	Hoitoluokka 2B Henkilö- ja tavaraliikennettä, asemalla tärkeä rooli taajaman keskustassa tai sen kehittämisessä.	Hoitoluokka 3B Vain vähän tai ei ollenkaan henkilö- tai tavaraliikennettä, kuitenkin tärkeä rooli taajaman ympäristökuvan kannalta
C Kulttuuri-historiallisesti merkittävä asema	Hoitoluokka 1C Vilkas henkilö- ja tavaraliikenne, erityisiä kulttuuri-historiallisia tai ympäristöllisiä arvoja.	Hoitoluokka 2C Henkilö- ja tavaraliikennettä, erityisiä kulttuuri-historiallisia tai ympäristöllisiä arvoja.	Hoitoluokka 3C Vain vähän tai ei ollenkaan henkilö- tai tavaraliikennettä, mutta kulttuurihistoriallisia tai ympäristöllisiä arvoja.
T Tekninen laitetila			Liikennepaikka käsittää ainoastaan laite- tai muita teknisiä tiloja.

Luokituskortti: Hoitoluokka 1A	
Kuvaus ja arvottamisperusteet	Kohteella ei ole huomattavaa toiminnallista tai kaupunkikuvallista merkitystä (B) eikä poikkeuksellista kulttuurihistoriallista arvoa (C).
Ympäristönhoidon yleistavoitteet	<ul style="list-style-type: none"> • Positiivisen mielikuvan luominen ja huoliteltu ympäristö • Asemapuistolle tyypillisten piirteiden ja kasvilajien säilyttäminen • Liikkumisen sujuvuus • Alueen käyttäjien turvallisuus • Rakenteiden ym. kesto ilkivaltaa vastaan • Alueen ja kiinteistöjen taloudellisen arvon säilyminen
Tarvittavat lähtötiedot	<p><i>Ympäristönhoitosuunnitelma perustuu:</i></p> <ul style="list-style-type: none"> • Asema-alueen yleispiirteiseen kartoittamiseen ja kuvaamiseen • Osa-alueiden määrittelyyn (kartta) • Pinnoitteiden ja kalusteiden yleispiirteiseen selvitykseen
Hoidon yleiset periaatteet	<ul style="list-style-type: none"> • Moitteeton yleiskunto ja jatkuva ympäristönhoito; siisteydestä ja kunnossapidosta huolehditaan jatkuvasti. • Historiallisten kerrostumien säilyttäminen otetaan huomioon kunnossapidossa ja mahdollisessa täydennysrakentamisessa. • Uusia, ympäristöön soveltuvia elementtejä voidaan harkitusti käyttää.

Luokituskortti: Hoitoluokka 1B	
Kuvaus ja arvottamisperusteet	Asemalla puistoinen on tärkeä rooli kunnan tai taajaman kehittämisen tai ympäristökuvan kannalta
Ympäristönhoidon yleistavoitteet	<ul style="list-style-type: none"> • Positiivisen mielikuvan luominen ja huoliteltu ympäristö • Asema-alueen erottuminen muusta taajamarakenteesta ja muista radanvarren asema-alueista (yksilöllisten piirteiden korostaminen) • Asema-alueille tyypillisten piirteiden ja kasvilajien säilyttäminen • Liikkumisen sujuvuus • Alueen käyttäjien turvallisuus • Rakenteiden ym. kesto ilkkivaltaa vastaan • Alueen ja kiinteistöjen taloudellisen arvon säilyminen
Tarvittavat lähtötiedot	<p><i>Ympäristöhoitosuunnitelma perustuu:</i></p> <ul style="list-style-type: none"> • Asema-alueen yleispiirteiseen kartoittamiseen ja kuvaamiseen • Osa-alueiden määrittelyyn (kartta) • Pinnoitteiden ja kalusteiden yleispiirteiseen selvitykseen • Kohteissa, jotka kuuluvat kunnan laatimaan kaavalliseen, toiminnalliseen tai ympäristölliseen kehittämissuunnitelmaan, tulee tehdä tarkempi inventaario alueen historian (yleispiirteinen kuvaus) ja kasvillisuuden (kartta kasviluetteloineen) sekä pinnoitteiden ja kalusteiden (kartta merkintöineen) osalta.
Hoidon yleiset periaatteet	<ul style="list-style-type: none"> • Moitteeton yleiskunto ja jatkuva ympäristöhoito; siisteydestä ja kunnossapidosta huolehditaan jatkuvasti. • Uudet istutukset, kalusteet ja pinnoitteet toteutetaan erillisen suunnitelman mukaan. • Mahdollisessa täydennys- ja korjausrakentamisessa pyritään viimeistelyyn jälkeen.

Luokituskortti: Hoitoluokka 1C	
Kuvaus ja arvottamisperusteet	Arvokas kohde, joka kuuluu valtakunnallisesti merkittävien rautatiekohteiden menettelytapasopimuksen piiriin, tai on muuten erityisen hyvin säilynyt kulttuurihistoriallinen ympäristö.
Ympäristönhoidon yleistavoitteet	<ul style="list-style-type: none"> • Positiivisen mielikuvan luominen ja huoliteltu ympäristö • Kulttuurihistoriallisten ominaispiirteiden säilyttäminen • Asema-alueille tyypillisten piirteiden ja kasvilajien säilyttäminen • Liikkumisen sujuvuus • Alueen käyttäjien turvallisuus • Rakenteiden ym. kesto ilkivaltaa vastaan • Alueen ja kiinteistöjen taloudellisen arvon säilyminen
Tarvittavat lähtötiedot	<p><i>Ympäristönhoitosuunnitelma perustuu</i></p> <ul style="list-style-type: none"> • Rataosuuden, aseman ja asemapiiston historiallisten vaiheiden kartoitukseen (<i>yleispiirteinen kuvaus</i>), • Puuston, pensaiden ja perennojen lajikkeiden inventointiin ja kuntoarvointiin (<i>kartta kasviluetteloineen</i>), • Pinnoitteiden ja kalusteiden inventointiin ja kuntoarvioon (<i>asemapiirros merkintöineen</i>). • Museoviraston tai maakuntamuseon hyväksymiin hoito-ohjeisiin tai suuntaviivoihin (<i>antikvaarinen selvitys</i>).
Hoidon yleiset periaatteet	<ul style="list-style-type: none"> • Asema-aluetta hoidetaan ja kehitetään arvokkaana ja edustavana kulttuuriympäristönä; alueelle laaditaan yksilöllinen toimenpide- ja hoitosuunnitelma yhteistyössä Museoviraston kanssa • Uudet rakennelmat, istutukset ym. sovitetaan historialliseen ympäristöön; uusien suunnitelmien yhteydessä perehdytään alueen alkuperäiseen muotoon ja kasvillisuuteen • Moitteeton yleiskunto ja jatkuva ympäristönhoito; siisteydestä ja kunnossapidosta huolehditaan jatkuvasti

Luokituskortti: Hoitoluokka 2A	
Kuvaus ja arvottamisperusteet	Kohteella ei ole huomattavaa toiminnallista tai kaupunkikuvallista merkitystä (B) eikä poikkeuksellista kulttuurihistoriallista arvoa (C).
Ympäristönhoidon yleistavoitteet	<ul style="list-style-type: none"> • Positiivisen mielikuvan luominen ja huoliteltu ympäristö • Asemapuistolle tyypillisten piirteiden ja kasvilajien säilyttäminen • Liikkumisen sujuvuus • Alueen käyttäjien turvallisuus • Rakenteiden ym. kesto ilkivaltaa vastaan • Alueen ja kiinteistöjen taloudellisen arvon säilyminen
Tarvittavat lähtötiedot	<p><i>Ympäristönhoitosuunnitelma perustuu</i></p> <ul style="list-style-type: none"> • Asema-alueen yleispiirteiseen kartoittamiseen ja kuvaamiseen • Osa-alueiden määrittelyyn (kartta) • Pinnoitteiden ja kalusteiden yleispiirteiseen selvitykseen
Hoidon yleiset periaatteet	<ul style="list-style-type: none"> • Hyvä yleiskunto ja jatkuva ympäristönhoito; siisteydestä ja kunnossapidosta huolehditaan jatkuvasti • Historiallisten kerrostumien säilyttäminen otetaan huomioon kunnossapidossa ja mahdollisessa täydennysrakentamisessa. • Uusia, ympäristöön soveltuvia elementtejä voidaan kuitenkin harkitusti käyttää.

Luokituskortti: Hoitoluokka 2B	
Kuvaus ja arvottamisperusteet	Asemalla puistoinen on tärkeä rooli kunnan tai taajaman kehittämisen tai ympäristökuvan kannalta
Ympäristönhoidon yleistavoitteet	<ul style="list-style-type: none"> • Positiivisen mielikuvan luominen ja huoliteltu ympäristö • Asema-alueen erottuminen muusta taajamarakenteesta ja muista radanvarren asema-alueista (yksilöllisten piirteiden korostaminen) • Asema-alueille tyypillisten piirteiden ja kasvilajien säilyttäminen • Liikkumisen sujuvuus • Alueen käyttäjien turvallisuus • Rakenteiden ym. kesto ilkeävaltaa vastaan • Alueen ja kiinteistöjen taloudellisen arvon säilyminen.
Tarvittavat lähtötiedot	<p><i>Ympäristönhoitosuunnitelma perustuu</i></p> <ul style="list-style-type: none"> • Asema-alueen yleispiirteiseen kartoittamiseen ja kuvaamiseen • Osa-alueiden määrittelyyn (kartta) • Pinnoitteiden ja kalusteiden yleispiirteiseen selvitykseen • Kohteissa, jotka kuuluvat kunnan laatimaan kaavalliseen, toiminnalliseen tai ympäristölliseen kehittämissuunnitelmaan, tulee tehdä tarkempi inventaario alueen historian (yleispiirteinen kuvaus) ja kasvillisuuden (kartta kasviluetteloineen) sekä pinnoitteiden ja kalusteiden (kartta merkintöineen) osalta.
Hoidon yleiset periaatteet	<ul style="list-style-type: none"> • Hyvä yleiskunto ja jatkuva ympäristönhoito; siisteydestä ja kunnossapidosta huolehditaan jatkuvasti • Uudet istutukset, kalusteet ja pinnoitteet toteutetaan erillisen suunnitelman mukaan. • Mahdollisessa täydennys- ja korjausrakentamisessa pyritään viimeistelyyn jälkeen.

Luokituskortti: Hoitoluokka 2C	
Kuvaus ja arvottamisperusteet	Arvokas kohde, joka kuuluu valtakunnallisesti merkittävien rautatiekohteiden menettelytapasopimuksen piiriin tai on muuten erityisen hyvin säilynyt kulttuurihistoriallinen ympäristö.
Ympäristönhoidon yleistavoitteet	<ul style="list-style-type: none"> • Positiivisen mielikuvan luominen ja huoliteltu ympäristö • Kulttuurihistoriallisten ominaispiirteiden säilyttäminen • Asema-alueille tyypillisten piirteiden ja kasvilajien säilyttäminen • Liikkumisen sujuvuus • Alueen käyttäjien turvallisuus • Rakenteiden ym. kesto ilkivaltaa vastaan • Alueen ja kiinteistöjen taloudellisen arvon säilyminen
Tarvittavat lähtötiedot	<p><i>Ympäristönhoitosuunnitelma perustuu</i></p> <ul style="list-style-type: none"> • Rataosuuden, aseman ja asemapuiston historiallisten vaiheiden kartoitukseen (<i>yleispiirteinen kuvaus</i>), • Puuston, pensaiden ja perennojen lajikkeiden inventointiin ja kuntoarviointiin (<i>kartta kasviluetteloineen</i>), • Pinnoitteiden ja kalusteiden inventointiin ja kuntoarvioon (<i>asemapiirros merkintöineen</i>). • Museoviraston tai maakuntamuseon hyväksymiin hoito-ohjeisiin tai suuntaviivoihin (<i>antikvaarinen selvitys</i>).
Hoidon yleiset periaatteet	<ul style="list-style-type: none"> • Asema-aluetta hoidetaan ja kehitetään arvokkaana ja edustavana kulttuuriympäristönä; alueelle laaditaan yksilöllinen toimenpide- ja hoitosuunnitelma yhteistyössä Museoviraston kanssa • Uudet rakennelmat, istutukset ym. ja sovitetaan historialliseen ympäristöön; uusien suunnitelmien yhteydessä perehdytään alueen alkuperäiseen muotoon ja kasvillisuuteen • Hyvä yleiskunto ja jatkuva ympäristönhoito; siisteydestä ja kunnossapidosta huolehditaan jatkuvasti

Luokituskortti: Hoitoluokka 3A	
Kuvaus ja arvottamisperusteet	Kohteella ei ole huomattavaa toiminnallista tai kaupunkikuvallista merkitystä (B) eikä poikkeuksellista kulttuurihistoriallista arvoa (C).
Ympäristöhoidon yleistavoitteet	<ul style="list-style-type: none"> • Positiivisen mielikuvan luominen ja huoliteltu ympäristö • Asemapuistolle tyypillisten piirteiden ja kasvilajien säilyttäminen • Liikkumisen sujuvuus • Alueen käyttäjien turvallisuus • Rakenteiden ym. kesto ilkivaltaa vastaan • Alueen ja kiinteistöjen taloudellisen arvon säilyminen
Tarvittavat lähtötiedot	<p><i>Ympäristöhoitosuunnitelma perustuu</i></p> <ul style="list-style-type: none"> • Asema-alueen yleispiirteiseen kartoittamiseen ja kuvaamiseen • Osa-alueiden määrittelyyn (kartta) • Pinnoitteiden ja kalusteiden yleispiirteiseen selvitykseen
Hoidon yleiset periaatteet	<ul style="list-style-type: none"> • Tyydyttävä yleiskunto: siisteydestä ja kunnossapidosta huolehditaan säännöllisesti

Luokituskortti: Hoitoluokka 3B	
Kuvaus ja arvottomisperusteet	Asemalla puistoinen on tärkeä rooli kunnan tai taajaman kehittämisen tai ympäristökuvan kannalta
Ympäristönhoidon yleistavoitteet	<ul style="list-style-type: none"> • Positiivisen mielikuvan luominen ja huoliteltu ympäristö • Asema-alueen erottuminen muusta taajamarakenteesta ja muista radanvarren asema-alueista (yksilöllisten piirteiden korostaminen) • Asema-alueille tyypillisten piirteiden ja kasvilajien säilyttäminen • Liikkumisen sujuvuus • Alueen käyttäjien turvallisuus • Rakenteiden ym. kesto ilkevaltaa vastaan • Alueen ja kiinteistöjen taloudellisen arvon säilyminen.
Tarvittavat lähtötiedot	<p><i>Ympäristöhoitosuunnitelma perustuu</i></p> <ul style="list-style-type: none"> • Asema-alueen yleispiirteiseen kartoittamiseen ja kuvaamiseen • Osa-alueiden määrittelyyn (kartta) • Pinnoitteiden ja kalusteiden yleispiirteiseen selvitykseen • Kohteissa, jotka kuuluvat kunnan laatimaan kaavalliseen, toiminnalliseen tai ympäristölliseen kehittämissuunnitelmaan, tulee tehdä tarkempi inventaario alueen historian (yleispiirteinen kuvaus) ja kasvillisuuden (kartta kasviluetteloineen) sekä pinnoitteiden ja kalusteiden (kartta merkintöineen) osalta.
Hoidon yleiset periaatteet	<ul style="list-style-type: none"> • Hyvä yleiskunto ja jatkuva ympäristöhoito; siisteydestä ja kunnossapidosta huolehditaan säännöllisesti

Luokituskortti: Hoitoluokka 3C	
Kuvaus ja arvottamisperusteet	Arvokas kohde, joka kuuluu valtakunnallisesti merkittävien rautatiekohteiden menettelytapasopimuksen piiriin tai on muuten erityisen hyvin säilynyt kulttuurihistoriallinen ympäristö.
Ympäristönhoidon yleistavoitteet	<ul style="list-style-type: none"> • Positiivisen mielikuvan luominen ja huoliteltu ympäristö • Kulttuurihistoriallisten ominaispiirteiden säilyttäminen • Asema-alueille tyypillisten piirteiden ja kasvilajien säilyttäminen • Liikkumisen sujuvuus • Alueen käyttäjien turvallisuus • Rakenteiden ym. kesto ilkivaltaa vastaan • Alueen ja kiinteistöjen taloudellisen arvon säilyminen
Tarvittavat lähtötiedot	<p><i>Ympäristönhoitosuunnitelma tukeutuu</i></p> <ul style="list-style-type: none"> • rataosuuden, aseman ja asemapuiston historiallisten vaiheiden kartoitukseen (<i>yleispiirteinen kuvaus</i>), • puuston, pensaiden ja perennojen lajikkeiden inventointiin ja kuntoarvointiin (<i>kartta kasviluetteloineen</i>), • pinnoitteiden ja kalusteiden inventointiin ja kuntoarvioon (<i>asemapiirros merkintöineen</i>) • Museoviraston tai maakuntamuseon hyväksymiin hoito-ohjeisiin tai suuntaviivoihin (<i>antikvaarinen selvitys</i>).
Hoidon yleiset periaatteet	<ul style="list-style-type: none"> • Hyvä yleiskunto ja jatkuva ympäristönhoito; siisteydestä ja kunnossapidosta huolehditaan säännöllisesti • Aluetta hoidetaan arvokkaana kulttuuriympäristönä yhteistyössä Museoviraston tai maakuntamuseon kanssa.

Luokituskortti: Tekninen laitetila T	
Kuvaus ja arvottamisperusteet	Kohde käsittää ainoastaan laite- tai muita teknisiä tiloja.
Ympäristönhoidon yleistavoitteet	<ul style="list-style-type: none"> • Yleisilme, joka kertoo jatkuvasta huolenpidosta ja valvonnasta • Alueen tekninen toimivuus ja laitteiden turvallisuus • Kiinteistöjen taloudellisen arvon säilyminen
Tarvittavat lähtötiedot	<p><i>Ympäristönhoitosuunnitelma perustuu</i></p> <ul style="list-style-type: none"> • Alueen yleispiirteiseen kartoittamiseen ja kuvaamiseen • Osa-alueiden määrittelyyn (kartta)
Hoidon yleiset periaatteet	<ul style="list-style-type: none"> • Alueen ja siihen liittyvien kulkuväylien järjestelyissä luodaan edellytykset sosiaaliselle kontrollille ja kulunvalvonnalle.

3 TOIMENPIDE- JA OHJEKORTIT

ASEMAPIHA JA ASEMAPUISTO (sekä laituri- ja pysäköintialueiden istutukset)

Yleinen puhtaanapito

Siisteys tarkistetaan päivittäin. Roskakorien ympäristöt pidetään siisteinä ja korit tyhjennetään välittömästi niiden täytyttyä.

Nurmikot

Nurmikot pidetään alueen luonne huomioon ottaen siistin ja hoidetun näköisinä.

Kevätkunnostus: Nurmikolta poistetaan syksyltä maahan jääneet lehdet, talven aikana kerääntynyt hiekka ym. roskat.

Paikkaus: Paikkaukset suoritetaan vuosittain, kun talven tai muun tekijän aiheuttama vaurio havaitaan. Kuollut kasviaines poistetaan, pintamaa kuohkeutetaan ja tarvittaessa lisätään kasvualustaa. Paikkauskohtaan kylvetään mahdollisimman samanlaista siemenseosta kuin alkuperäisessä kylvössä on käytetty. Kylvös peitetään ja jyrätään.

Kalkitus: Kalkitus suoritetaan yhdessä erässä pääsääntöisesti keväällä.

Lannoitus: Vuosittain annetaan yksi yleislannoitus sekä yksi vähätyppinen fosfori-kaliumlannoitus. Yleislannoitus annetaan heti lumen sulamisen jälkeen ja fosfori-kalium-lannoitus elokuun loppuun mennessä. Merkittävästi typeä sisältäviä lannoitteita ei saa käyttää kasvukauden loppupuolella.

Leikkuu: Kerran kahdessa viikossa, mieluiten kuivalla säällä. Leikkausjäljen tulee olla tasainen ja kasvua haittaavat leikkausjätteet tulee korjata pois. Esteiden ympärökset viimeistellään.

Ilmastointi: Sammaloituva nurmikko voidaan ilmastaa pari kertaa kesän aikana. Nurmikkoon tehdään reikiä esim. talikolla tai tarkoitukseen sopivalla koneella ja reikiin haravoidaan turvehiekkaseosta.

Kanttaus: Kanttauksia suoritetaan siten, että käytävien, istutusalueiden ym. rajapinnat ovat siistejä.

Syyskunnostus: Pudonneet lehdet ym. roskat siivotaan, mahdolliset aurausmerkit asennetaan

Pensaat

Istutusalueet pidetään siistin ja hoidetun näköisinä.

Leikkaukset:

Siistimisleikkaus: Tarvittaessa tehdään siistimisleikkauksia, joka tarkoittaa mm. edellisvuotisten kukintojen poistoa, selkeästi muodosta ulos kasvaneiden, katkenneiden sekä sairaiden versojen poistoa.

Harvennusleikkaus: Vanhimmat, ränsistyneet, kuolleet sekä pahasti hankaavat versot ja oksat poistetaan. Istutusalueen ulkopuolelle levinneet juurivesat poistetaan. Versot poistetaan maata myöten. Kokonaisten versojen poistoa tulee suosia pelkkien oksien poiston sijaan. Leikkausajankohdat ovat kasvilajikohtaisia. Harvennusleikkaus on hyvä tehdä kesällä heti kukinnan jälkeen, sillä pensaassa on turha pitää versoja, jotka kuitenkin seuraavana talvena poistettaisiin.

Alasleikkaus: Alasleikkausta pyritään välttämään, mutta se voidaan tehdä, mikäli kasvusto on erittäin ränsistynyttä. Kaikki versot leikataan kasvilajista riippumatta 10–30 cm:n korkeudelta maan pinnasta.

Aitaleikkaus: Pensasaita saa kasvaa vain 15 cm korkeutta vuodessa. Vuosileikkaus tehdään keväällä ennen kasvun alkua, silloin tasataan päällyys ja muotoillaan sivut. Kesällä pensasaitaa leikataan 1-2 kertaa, esim. kesä- ja elokuussa. Jos tyydytään kertaleikkaukseen, se tehdään kesäkuun lopulla. Kesäleikkauksissa uutta kasvua jätetään jäljelle vain parin sentin verran.

Havupensaat: Tarvittaessa tehdään mihin vuodenaikaan tahansa siistimisleikkauksia, eli kuivien, paleltuneiden, sairaiden ja katkenneiden versojen poistoa. Vuorimännyn vuosikasvaimia typistetään alkukesällä käsin taittamalla.

Muut hoitotoimenpiteet:

Lannoitus: Vain erikseen sovittaessa

Rikkakasvien torjunta: Pensasalueet kitketään säännöllisin välein vähintään kolme kertaa kasvukaudessa. Istutusvuonna tai alasleikkauksen yhteydessä pensasalue voidaan kattaa sovitulla katemateriaalilla.

Talvi/kevät suojaus: Mikäli on oletettavissa että havupensaat kärsivät kuivattavasta kevätauringosta, ne tulee suojata jo syksyllä.

Puut

Leikkaus: Iäkkäästä puusta ei pidä poistaa muuta kuin kuolleita, sairaita tai vahingoittuneita osia, lyhentää ylipitkiä oksia ja yleisesti ottaen siistiä. Puun yleiseen rakenteeseen vaikuttavat leikkaukset tulee tehdä 30 vuoden ikään mennessä. Sopivia leikkausajankohtia ovat kevättalvi, varhainen kevät tai kesä. Runsas mahlavuoto vaikuttaa joidenkin puiden leikkaukseen. Koivu vuotaa runsaasti jo kevättalvella, joten sen oksia poistetaan mieluiten heinä-elokuussa. Esim. vaahtera ja kirsikansukuiset koristepuut leikataan mieluiten varhain kevättalvella, jolloin niiden leikkauspinnat ehtivät vähän umpeutua ennen nestevirtauksen alkua.

Runko- ja juurivesat poistetaan keskeisimmillä alueilla vuosittain ja muualla vähintään kolmen vuoden välein.

Lannoitus: Sovitaan tarvittaessa erikseen. Lannoitustarve riippuu mm. kasvilajista, kasvupaikasta ja kasvin kunnosta. Oikean lannoituskohdan löytämiseksi on tunnettava maan laatu, juuriston muoto ja huomioitava puun ikä. Puiden lannoitukseen suositellaan käytettäväksi pitkäaikaisia lannoitteita.

Juuristoalueen hoito: Puiden tyvet pidetään nurmikosta ja rikkaruohosta vapaana alueelta, jonka halkaisija on 60-150 cm puun ympärillä.

Kuntokartoitus: Silmämääräinen kuntokartoitus tehdään kerran vuodessa. Tarkastuksessa tulee olla mukana puiden hoidon ammattihenkilö. Kartoituksen perusteella päätetään mm. seuraavista hoitotoimista: vaarallisten puiden poisto, tarkempi lisätutkimus huonokuntoisista puista, leikkuutarve, oksien tuentatarve ja lannoitustarve.

Kesäkukat ja perennat

Istutusajankohta: Istutus aloitetaan kun yöpakkasten esiintyminen ei enää ole todennäköistä.

Lannoitus: Ennen istutusta varmistetaan, että kasvualustalla on pitkävaikutteinen peruslannoitus kunnossa. Pidemmän kukinnan varmistamiseksi voidaan loppukesästä antaa lisälannoitus esim. kasteluveden yhteydessä.

Kastelu: Kastelu suoritetaan tarpeen mukaan vähintään kerran viikossa.

Kasvuston siistiminen: Kuolleet kasvit ja kasvin osat sekä ylikukkineet kukat poistetaan säännöllisesti

Rikkakasvien torjunta: Mekaanisesti kitkemällä.

ASUINALUEET

Asuinalueet pidetään siistin ja hoidetun näköisinä. Asukkaat hoitavat yleensä alueet itse. Alueiden hoidossa voidaan soveltaa asemapihan ja -puiston hoito-ohjeita.

KATOKSET, KALUSTEET, OPASTEET

Hyvälaatuiset vakiokalusteet.

Ilkivallan jälkien poisto vuorokauden kuluessa.

KULKUVÄYLÄT JA PYSÄKÖINTIALUEET

Kevätkunnostus: Päälysteet puhdistetaan hiekoitushiekasta, rikkakasveista ja roskista. Epätasaisuudet tarkistetaan siistimisen yhteydessä. Turvallisuutta vaarantavat epätasaisuudet korjataan mahdollisimman pian.

Talvikunnossapito: Lumen ja sohjon auraus aloitetaan kun niiden paksuus on ylittänyt 5 cm. Liukkaalla kelillä käytävät hiekoitetaan niin usein, että ne ovat aina turvallisia. Ajoväylien ja vapaiden pysäköintipaikkojen pinnan tulee olla tasainen. Ajoliittymissä ei saa olla näkyvyyttä haittaavia lumivalleja.

Kanttaus ja kitkentä: Päälysteiden reunat kantataan vuosittain. Rikkaruohot poistetaan vähintään kahdesti kesässä.

Reunatuet ja pintavesikourut: Tukien ja kourujen kunto tarkistetaan joka kevät ja syksy. Pintavesikourut pidetään puhtaana, jotteivät ne tukkeudu.

RATAPIHA

Ratapiha pidetään rikkaruohottomana myrkyttämällä. Pohjavesialueilla rikkaruohot poistetaan mekaanisesti.

METSÄALUEET

Asema-alueiden metsiköitä harvennetaan 10–15 vuoden välein jakson pidentyessä iän mukaan. Metsiä hoidetaan aina pitkän aikavälin hoitosuunnitelman mukaisesti. Kerralla harvennettavaksi suositellaan korkeintaan 30 % puustosta, koska voimakkaammat harvennukset lisäävät lumi- ja tuulituhoriskiä. Harvennuksen voimakkuuteen vaikuttavat kasvupaikan rehevyys, puulaji ja puiden ikä. Karulla kasvupaikalla puut kasvatetaan harvemmassa kuin rehevällä, valoa vaativat koivu ja mänty harvemmassa kuin kuusi. Alueilla, missä tarvitaan erityistä suojavaikutusta junien melulta, suositetaan sekametsiä, joiden suojavaikutus on puhtaita havu- tai lehtimetsiä parempi. Aivan radan lähellä lehtipuita tulee kuitenkin välttää junille syksyisin aiheutuvien ongelmien takia.

Metsiä ei harvenneta tasavälein, vaan väliin myös tiheämpiä kohtia jättäen. Lisäksi pyritään kerroksellisuuteen siellä missä siihen on edellytyksiä. Tasaisia ja voimakkaita pensaskerroksen poistoja vältetään. Toimenpiteet keskitetään mahdollisten polkujen läheisyyteen. Metsänreunat ja metsän sisäosat säästetään suuremmilta pienpuuston poistoilta. Hyväkuntoisten reunapuiden latvuksille annetaan kasvutilaa ja vanhoja maisemapuita säilytetään niin kauan kuin niistä ei koidu vaaraa. Vanhojen puiden kuntoa tarkkaillaan säännöllisesti. Metsänreunoissa suositetaan matala- ja hidaskasvuisia pensaslajeja, sekä erityisesti syysvärityksen saavia lehtipuulajeja (ei kuitenkaan aivan radan lähellä).

NIITTYALUEET

Vesakot poistetaan tarvittaessa ja alue niitetään kerran kasvukaudessa. Jos niityllä on yksi- tai kaksivuotisia lajeja, niiton on tapahduttava vasta siementen tuleentumisen ja karisemisen jälkeen. Jos alueella on monivuotisia kasvilajeja, niiton ajankohdalla ei ole lajien säilymisen kannalta suurta merkitystä. Raivaus- ja niittojätteet kerätään pois ja kompostoidaan. Sopivilla paikoilla niittyalueita voidaan myös laiduntaa. Tällöin alueella tulee olla asianmukaiset aidat, portit ja muut tarvittavat rakennelmat.

TEKNISET ALUEET

(varikko-, konepaja-, veturitalli- ja laitetila-alueet

Alueelta poistetaan vähintään kerran kasvukaudessa puiden vesat, rikkaruohot yms. mekaanisesti.

ASEMAPIHA JA ASEMAPUISTO

(sekä laituri- ja pysäköintialueiden istutukset)

Yleinen puhtaanapito

Siisteys tarkistetaan päivittäin. Roskakorien ympäristöt pidetään siisteinä ja korit tyhjennetään välittömästi niiden täytyttyä.

Nurmikot

Nurmikot pidetään alueen luonne huomioon ottaen siistin ja hoidetun näköisinä.

Kevätkunnostus: Nurmikolta poistetaan syksyltä maahan jääneet lehdet, talven aikana kerääntynyt hiekka ym. roskat.

Paikkaus: Paikkaukset suoritetaan vuosittain, kun talven tai muun tekijän aiheuttama vaurio havaitaan. Kuollut kasviaines poistetaan, pintamaa kuohkeutetaan ja tarvittaessa lisätään kasvualustaa. Paikkauskohtaan kylvetään mahdollisimman samanlaista siemenseosta kuin alkuperäisessä kylvössä on käytetty. Kylvös peitetään ja jyrätään.

Kalkitus: Kalkitus suoritetaan yhdessä erässä pääsääntöisesti keväällä.

Lannoitus: Vuosittain annetaan yksi yleislannoitus sekä yksi vähätyppinen fosfori-kaliumlannoitus. Yleislannoitus annetaan heti lumen sulamisen jälkeen ja fosfori-kalium-lannoitus elokuun loppuun mennessä. Merkittävästi typpeä sisältäviä lannoitteita ei saa käyttää kasvukauden loppupuolella.

Leikkuu: Kerran viikossa, mieluiten kuivalla säällä. Leikkausjäljen tulee olla tasainen. Leikkausjätteet tulee korjata pois. Esteiden ympärökset viimeistellään.

Ilmastointi: Sammaloituva nurmikko voidaan ilmastaa pari kertaa kesän aikana. Nurmikkoon tehdään reikiä esim. talikolla tai tarkoitukseen sopivalla koneella ja reikiin haravoidaan turvehiekkaseosta.

Kanttaus: Kanttauksia suoritetaan siten, että käytävien, istutusalueiden ym. rajapinnat ovat siistejä.

Syyskunnostus: Pudonneet lehdet ym. roskat siivotaan, mahdolliset aurausmerkit asennetaan

Pensaat

Istutusalueet pidetään siistin ja hoidetun näköisinä.

Leikkaukset:

Siistimisleikkaus: Tarvittaessa tehdään siistimisleikkauksia, joka tarkoittaa mm. edellisvuotisten kukintojen poistoa, selkeästi muodosta ulos kasvaneiden, katkenneiden sekä sairaiden versojen poistoa.

Harvennusleikkaus: Vanhimmat, ränsistyneet, kuolleet sekä pahasti hankaavat versot ja oksat poistetaan. Istutusalueen ulkopuolelle levinneet juurivesat poistetaan. Versot poistetaan maata myöten. Kokonaisten versojen poistoa tulee suosia pelkkien oksien poiston sijaan. Leikkausajankohdat ovat kasvilajikohtaisia. Harvennusleikkaus on hyvä tehdä kesällä heti kukinnan jälkeen, sillä pensaassa on turha pitää versoja, jotka kuitenkin seuraavana talvena poistettaisiin.

Alasleikkaus: Alasleikkausta pyritään välttämään, mutta se voidaan tehdä, mikäli kasvusto on erittäin ränsistynyttä. Kaikki versot leikataan kasvilajista riippumatta 10-30 cm:n korkeudelta maan pinnasta.

Aitaleikkaus: Pensasaita saa kasvaa vain 15 cm korkeutta vuodessa. Vuosileikkaus tehdään keväällä ennen kasvun alkua, silloin tasataan päällysyks ja muotoillaan sivut. Kesällä pensasaitaa leikataan 1-2 kertaa, esim. kesä- ja elokuussa. Jos tyydytään kertaleikkaukseen, se tehdään kesäkuun lopulla. Kesäleikkauksissa uutta kasvua jätetään jäljelle vain parin sentin verran.

Havupensaat: Tarvittaessa tehdään mihin vuodenaikaan tahansa siistimisleikkauksia, eli kuivien, paleltuneiden, sairaiden ja katkenneiden versojen poistoa. Vuorimännyn vuosikasvaimia typistetään alkukesällä käsin taittamalla.

Muut hoitotoimenpiteet:

Lannoitus: Vain erikseen sovittaessa

Rikkakasvien torjunta: Pensasalueet kitketään säännöllisin välein vähintään kolme kertaa kasvukaudessa. Istutusvuonna tai alasleikkauksen yhteydessä pensasalue voidaan kattaa sovitulla katemateriaalilla.

Talvi/kevät suojaus: Mikäli on oletettavissa että havupensaat kärsivät kuivattavasta kevättauringosta, ne tulee suojata jo syksyllä.

Puut

Leikkaus: Iäkkäästä puusta ei pidä poistaa muuta kuin kuolleita, sairaita tai vahingoittuneita osia, lyhentää ylipitkiä oksia ja yleisesti ottaen siistiä. Puun yleiseen rakenteeseen vaikuttavat leikkaukset tulee tehdä 30 vuoden ikään mennessä. Sopivia leikkausajankohtia ovat kevättalvi, varhainen kevät tai kesä. Runsas mahlavuoto vaikuttaa joidenkin puiden leikkaukseen. Koivu vuotaa runsaasti jo kevättalvella, joten sen oksia poistetaan mieluiten heinä-elokuussa. Esim. vaahtera ja kirsikansukuiset koristepuut leikataan mieluiten varhain kevättalvella, jolloin niiden leikkauspinnat ehtivät vähän umpeutua ennen nestevirtauksen alkua.

Runko- ja juurivesat poistetaan vuosittain.

Lannoitus: Sovitaan tarvittaessa erikseen. Lannoitustarve riippuu mm. kasvilajista, kasvupaikasta ja kasvin kunnosta. Oikean lannoituskohdan löytämiseksi on tunnettava maan laatu, juuriston muoto ja huomioitava puun ikä. Puiden lannoitukseen suositellaan käytettäväksi pitkäaikaisia lannoitteita.

Juuristoalueen hoito: Puiden tyvet pidetään nurmikosta ja rikkaruohosta vapaana alueelta, jonka halkaisija on 60–150 cm puun ympärillä.

Kuntokartoitus: Silmämääräinen kuntokartoitus tehdään kerran vuodessa. Tarkastuksessa tulee olla mukana puiden hoidon ammattihenkilö. Kartoituksen perusteella päätetään mm. seuraavista hoitotoimista: vaarallisten puiden poisto, tarkempi lisätutkimus huonokuntoisista puista, leikkuutarve, oksien tuentatarve ja lannoitustarve.

Kesäkukat ja perennat

Istutusajankohta: Istutus aloitetaan kun yöpakkasten esiintyminen ei enää ole todennäköistä.

Lannoitus: Ennen istutusta varmistetaan, että kasvualustalla on pitkävaikutteinen peruslannoitus kunnossa. Pidemmän kukinnan varmistamiseksi voidaan loppukesästä antaa lisälannoitus esim. kasteluveden yhteydessä.

Kastelu: Kastelu suoritetaan tarpeen mukaan vähintään kerran viikossa.

Kasvuston siistiminen: Kuolleet kasvit ja kasvin osat sekä ylikukkineet kukat poistetaan säännöllisesti

Rikkakasvien torjunta: Mekaanisesti kitkemällä.

ASUINALUEET

Asuinalueet pidetään siistin ja hoidetun näköisinä. Aasukkaat hoitavat yleensä alueet itse. Alueiden hoidossa voidaan soveltaa asemapihan ja -puiston hoito-ohjeita.

KATOKSET, KALUSTEET, OPASTEET

Hyvälaatuiset, ympäristön erityispiirteisiin sopivat kalusteet.

Ilkivallan jälkien poisto vuorokauden kuluessa.

KULKUVÄYLÄT JA PYSÄKÖINTIALUEET

Kevätkunnostus: Päälysteet puhdistetaan hiekoitushiekasta, rikkakasveista ja roskista. Epätasaisuudet tarkistetaan siistimisen yhteydessä. Turvallisuutta vaarantavat epätasaisuudet korjataan mahdollisimman pian.

Talvikunnossapito: Lumen ja sohjon auraus aloitetaan kun niiden paksuus on ylittänyt 5 cm. Liukkaalla kelillä käytävät hiekoitetaan niin usein, että ne ovat aina turvallisia. Ajoväylien ja vapaiden pysäköintipaikkojen pinnan tulee olla tasainen. Ajoliittymissä ei saa olla näkyvyyttä häiritseviä lumivalleja.

Kanttaus ja kitkentä: Päälysteiden reunat kantataan vuosittain. Rikkaruohot poistetaan vähintään kahdesti kesässä.

Reunatuet ja pintavesikourut: Tukien ja kourujen kunto tarkistetaan joka kevät ja syksy. Pintavesikourut pidetään puhtaana, jotteivät ne tukkeudu.

RATAPIHA

Ratapiha pidetään rikkaruohottomana myrkyttämällä. Pohjavesialueilla rikkaruohot poistetaan mekaanisesti.

METSÄALUEET

Asema-alueiden metsiköitä harvennetaan 10–15 vuoden välein jakson pidentyessä iän mukaan. Metsiä hoidetaan aina pitkän aikavälin hoitosuunnitelman mukaisesti. Kerralla harvennettavaksi suositellaan korkeintaan 30 % puustosta, koska voimakkaammat harvennukset lisäävät lumi- ja tuulituhoriskiä. Harvennuksen voimakkuuteen vaikuttavat kasvupaikan rehevyys, puulaji ja puiden ikä. Karulla kasvupaikalla puut kasvatetaan harvemmassa kuin rehevällä, valoa vaativat koivu ja mänty harvemmassa kuin kuusi. Alueilla, missä tarvitaan erityistä suojavaikutusta junien melulta, suositetaan sekametsiä, joiden suojavaikutus on puhtaita havu- tai lehtimetsiä parempi. Aivan radan lähellä lehtipuita tulee kuitenkin välttää junille syksyisin aiheutuvien ongelmien takia.

Metsiä ei harvenneta tasavälein, vaan väliin myös tiheämpiä kohtia jättäen. Lisäksi pyritään kerroksellisuuteen siellä missä siihen on edellytyksiä. Tasaisia ja voimakkaita pensaskerroksen poistoja vältetään. Toimenpiteet keskitetään mahdollisten polkujen läheisyyteen. Metsänreunat ja metsän sisäosat säästetään suuremmilta pienpuuston poistoilta. Hyväkuntoisten reunapuiden latvuksille annetaan kasvutilaa ja vanhoja maisemapuita säilytetään niin kauan kuin niistä ei koidu vaaraa. Vanhojen puiden kuntoa tarkkaillaan säännöllisesti. Metsänreunoissa suositetaan matala- ja hidaskasvuisia pensaslajeja, sekä erityisesti syysvärityksen saavia lehtipuulajeja (ei kuitenkaan aivan radan lähellä).

NIITYALUEET

Vesakot poistetaan tarvittaessa ja alue niitetään kerran tai kaksi kasvukaudessa. Jos niityllä on yksi- tai kaksivuotisia lajeja, niiton on tapahduttava vasta siementen tuleentumisen ja karisemisen jälkeen. Jos alueella on monivuotisia kasvilajeja, niiton ajankohdalla ei ole lajien säilymisen kannalta suurta merkitystä. Raivaus- ja niittojätteet kerätään pois ja kompostoidaan. Sopivilla paikoilla niittyalueita voidaan myös laiduntaa. Tällöin alueella tulee olla asianmukaiset aidat, portit ja muut tarvittavat rakennelmat.

TEKNISET ALUEET

(varikko-, konepaja-, veturitalli- ja laitetila-alueet)

Alueelta poistetaan vähintään kerran kasvukaudessa puiden vesat, rikkaruohot yms. mekaanisesti.

ASEMAPIHA JA ASEMAPUISTO (sekä laituri- ja pysäköintialueiden istutukset)

Yleinen puhtaanapito

Siisteys tarkistetaan päivittäin. Roskakorien ympäristöt pidetään siisteinä ja korit tyhjennetään välittömästi niiden täytyttyä.

Nurmikot

Nurmikot pidetään alueen luonne huomioon ottaen siistin ja hoidetun näköisinä.

Kevätkunnostus: Nurmikolta poistetaan syksyltä maahan jääneet lehdet, talven aikana kerääntynyt hiekka ym. roskat.

Paikkaus: Paikkaukset suoritetaan vuosittain, kun talven tai muun tekijän aiheuttama vaurio havaitaan. Kuollut kasviaines poistetaan, pintamaa kuohkeutetaan ja tarvittaessa lisätään kasvialustaa. Paikkauskohtaan kylvetään mahdollisimman samanlaista siemenseosta kuin alkuperäisessä kylvössä on käytetty. Kylvös peitetään ja jyrätään.

Kalkitus: Kalkitus suoritetaan yhdessä erässä pääsääntöisesti keväällä.

Leikkuu: Kerran viikossa, mieluiten kuivalla säällä. Leikkausjäljen tasainen. Leikkausjätteet kuljetetaan pois. Esteiden ympärykset viimeistellään.

Ilmastointi: Sammaloituva nurmikko voidaan ilmastaa pari kertaa kesän aikana. Nurmikkoon tehdään reikiä esim. talikolla tai tarkoitukseen sopivalla koneella ja reikiin haravoidaan turvehiekkaseosta.

Kanttaus: Kanttauksia suoritetaan siten, että käytävien, istutusalueiden ym. rajapinnat ovat siistejä.

Syyskunnostus: Pudonneet lehdet ym. roskat siivotaan, mahdolliset aurasmerkit asennetaan

Pensaat

Istutusalueet pidetään siistin ja hoidetun näköisinä.

Leikkaukset:

Siistimisleikkaus: Tarvittaessa tehdään siistimisleikkauksia, joka tarkoittaa mm. edellisvuotisten kukintojen poistoa, selkeästi muodosta ulos kasvaneiden, katkenneiden sekä sairaiden versojen poistoa.

Harvennusleikkaus: Vanhimmat, ränsistyneet, kuolleet sekä pahasti hankaavat versot ja oksat poistetaan. Istutusalueen ulkopuolelle levinneet juurivesat poistetaan. Versot poistetaan maata myöten. Kokonaisten versojen poistoa tulee suosia pelkkien oksien poiston sijaan. Leikkausajankohdat ovat kasvilajikohtaisia. Harvennusleikkaus on hyvä tehdä kesällä heti kukinnan jälkeen, sillä pensaassa on turha pitää versoja, jotka kuitenkin seuraavana talvena poistettaisiin.

Alasleikkaus: Alasleikkausta pyritään välttämään, mutta se voidaan tehdä, mikäli kasvusto on erittäin ränsistynyttä. Kaikki versot leikataan kasvilajista riippumatta 10-30 cm:n korkeudelta maan pinnasta.

Aitaleikkaus: Pensasaita saa kasvaa vain 15 cm korkeutta vuodessa. Vuosileikkaus tehdään keväällä ennen kasvun alkua, silloin tasataan päällyys ja muotoillaan sivut. Kesällä pensasaitaa leikataan 1-2 kertaa, esim. kesä- ja elokuussa. Jos tyydytään kertaleikkaukseen, se tehdään kesäkuun lopulla. Kesäleikkauksissa uutta kasvua jätetään jäljelle vain parin sentin verran.

Havupensaat: Tarvittaessa tehdään mihin vuodenaikaan tahansa siistimisleikkauksia, eli kuivien, paleltuneiden, sairaiden ja katkenneiden versojen poistoa. Vuorimännyn vuosikasvaimia typistetään alkukesällä käsin taittamalla.

Muut hoitotoimenpiteet:

Lannoitus: Vain erikseen sovittaessa

Rikkakasvien torjunta: Pensasalueet kitketään säännöllisin välein vähintään kolme kertaa kasvukaudessa. Istutusvuonna tai alasleikkauksen yhteydessä pensasalue voidaan kattaa sovitulla katemateriaalilla.

Talvi/kevät suojaus: Mikäli on oletettavissa että havupensaat kärsivät kuivattavasta kevättauringosta, ne tulee suojata jo syksyllä.

Puut

Leikkaus: Iäkkästä puusta ei pidä poistaa muuta kuin kuolleita, sairaita tai vahingoittuneita osia, lyhentää ylipitkiä oksia ja yleisesti ottaen siistiä. Puun yleiseen rakenteeseen vaikuttavat leikkaukset tulee tehdä 30 vuoden ikään mennessä. Sopivia leikkausajankohtia ovat kevättalvi, varhainen kevät tai kesä. Runsas mahlavuoto vaikuttaa joidenkin puiden leikkaukseen. Koivu vuotaa runsaasti jo kevättalvella, joten sen oksia poistetaan mieluiten heinä-elokuussa. Esim. vaahtera ja kirsikansukuiset koristepuut leikataan mieluiten varhain kevättalvella, jolloin niiden leikkauspinnat ehtivät vähän umpeutua ennen nestevirtauksen alkua.

Runko- ja juurivesat poistetaan vuosittain.

Lannoitus: Sovitaan tarvittaessa erikseen. Lannoitustarve riippuu mm. kasvilajista, kasvupaikasta ja kasvin kunnosta. Oikean lannoituskohdan löytämiseksi on tunnettava maan laatu, juuriston muoto ja huomioitava puun ikä. Puiden lannoitukseen suositellaan käytettäväksi pitkäaikaisia lannoitteita.

Juuristoalueen hoito: Puiden tyvet pidetään nurmikosta ja rikkaruohosta vapaana alueelta, jonka halkaisija on 60-150 cm puun ympärillä.

Kuntokartoitus: Silmämääräinen kuntokartoitus tehdään kerran vuodessa. Tarkastuksessa tulee olla mukana puiden hoidon ammattihenkilö. Kartoituksen perusteella päätetään mm, seuraavista hoitotoimista: vaarallisten puiden poisto, tarkempi lisätutkimus huonokuntoisista puista, leikkuutarve, oksien tuentatarve ja lannoitustarve.

Kesäkukat ja perennat

Istutusajankohta: Istutus aloitetaan kun yöpakkasten esiintyminen ei enää ole todennäköistä.

Lannoitus: Ennen istutusta varmistetaan, että kasvualustalla on pitkävaikutteinen peruslannoitus kunnossa. Pidemmän kukinnan varmistamiseksi voidaan loppukesästä antaa lisälannoitus esim. kasteluveden yhteydessä.

Kastelu: Kastelu suoritetaan tarpeen mukaan vähintään kerran viikossa.

Kasvuston siistiminen: Kuolleet kasvit ja kasvin osat sekä ylikukkineet kukat poistetaan säännöllisesti

Rikkakasvien torjunta: Mekaanisesti kitkemällä.

ASUINALUEET

Asuinalueet pidetään siistin ja hoidetun näköisinä. Aukkaat hoitavat yleensä alueet itse. Alueiden hoidossa voidaan soveltaa asemapihan ja -puiston hoito-ohjeita.

KATOKSET, KALUSTEET, OPASTEET

Hyvälaatuiset, historialliseen ympäristöön sopivat kalusteet.

Rikkoontuneet kalusteet korjataan tai korvataan saman mallisilla.

Ilkivallan jälkien poisto vuorokauden kuluessa.

KULKUVÄYLÄT JA PYSÄKÖINTIALUEET

Kevätkunnostus: Päälysteet puhdistetaan hiekoitushiekasta, rikkakasveista ja roskista. Epätasaisuudet tarkistetaan siistimisen yhteydessä. Turvallisuutta vaarantavat epätasaisuudet korjataan mahdollisimman pian.

Talvikunnossapito: Lumen ja sohjon auraus aloitetaan kun niiden paksuus on ylittänyt 5 cm. Liukkaalla kelillä käytävät hiekoitetaan niin usein, että ne ovat aina turvallisia. Ajoväylien ja vapaiden pysäköintipaikkojen pinnan tulee olla tasainen. Ajoliittymissä ei saa olla näkyvyyttä haittaavia lumivalleja.

Kanttaus ja kitkentä: Päälysteiden reunat kantataan vuosittain. Rikkaruohot poistetaan vähintään kahdesti kesässä.

Reunatuet ja pintavesikourut: Tukien ja kourujen kunto tarkistetaan joka kevät ja syksy. Pintavesikourut pidetään puhtaana, jotteivät ne tukkeudu.

RATAPIHA

Ratapiha pidetään rikkaruohottomana myrkyttämällä. Pohjavesialueilla rikkaruohot poistetaan mekaanisesti.

METSÄALUEET

Asema-alueiden metsiköitä harvennetaan 10 – 15 vuoden välein jakson pidentyessä iän mukaan. Metsiä hoidetaan aina pitkän aikavälin hoitosuunnitelman mukaisesti. Kerralla harvennettavaksi suositellaan korkeintaan 30 % puustosta, koska voimakkaammat harvennukset lisäävät lumi- ja tuulituhoriskiä. Harvennuksen voimakkuuteen vaikuttavat kasvupaikan rehevyys, puulaji ja puiden ikä. Karulla kasvupaikalla puut kasvatetaan harvemmassa kuin rehevällä, valoa vaativat koivu ja mänty harvemmassa kuin kuusi. Alueilla, missä tarvitaan erityistä suojavaikutusta junien melulta, suositetaan sekametsiä, joiden suojavaikutus on puhtaita havu- tai lehtimetsiä parempi. Aivan radan lähellä lehtipuita tulee kuitenkin välttää junille syksyisin aiheutuvien ongelmien takia.

Metsiä ei harvenneta tasavälein, vaan väliin myös tiheämpiä kohtia jättäen. Lisäksi pyritään kerroksellisuuteen siellä missä siihen on edellytyksiä. Tasaisia ja voimakkaita pensaskerroksen poistoja vältetään. Toimenpiteet keskitetään mahdollisten polkujen läheisyyteen. Metsänreunat ja metsän sisäosat säästetään suuremmilta pienpuuston poistoilta. Hyväkuntoisten reunapuiden latvuksille annetaan kasvutilaa ja vanhoja maisemapuita säilytetään niin kauan kuin niistä ei koidu vaaraa. Vanhojen puiden kuntoa tarkkaillaan säännöllisesti. Metsänreunoissa suositetaan matala- ja hidaskasvuisia pensaslajeja, sekä erityisesti syysvärityksen saavia lehtipuulajeja (ei kuitenkaan aivan radan lähellä).

NIITTYALUEET

Vesakot poistetaan tarvittaessa ja alue niitetään kerran tai kaksi kasvukaudessa. Jos niityllä on yksi- tai kaksivuotisia lajeja, niiton on tapahduttava vasta siementen tuleentumisen ja karisemisen jälkeen. Jos alueella on monivuotisia kasvilajeja, niiton ajankohdalla ei ole lajien säilymisen kannalta suurta merkitystä. Raivaus- ja niittojätteet kerätään pois ja kompostoidaan. Sopivilla paikoilla niittyalueita voidaan myös laiduntaa. Tällöin alueella tulee olla asianmukaiset aidat, portit ja muut tarvittavat rakennelmat.

TEKNISET ALUEET

(varikko-, konepaja-, veturitalli- ja laitetila-alueet

Alueelta poistetaan vähintään kerran kasvukaudessa puiden vesat, rikkaruohot yms. mekaanisesti.

ASEMAPIHA JA ASEMAPUISTO (sekä laituri- ja pysäköintialueiden istutukset)

Yleinen puhtaanapito

Siisteys tarkistetaan kaksi kertaa viikossa. Roskakorien ympäristöt pidetään siisteinä ja korit tyhjennetään riittävän usein, jotta niissä on tilaa irtoroskille.

Nurmikot

Nurmikot pidetään alueen luonne huomioon ottaen siistin ja hoidetun näköisinä.

Kevätkunnostus: Nurmikolta poistetaan talven aikana kerääntynyt hiekka ym. roskat.

Paikkaus: Paikkauksia suoritetaan vain jos laikut oleellisesti rumentavat asema-alueen ympäristökuvaa. Kuollut kasviaines poistetaan, pintamaa kuohkeutetaan ja tarvittaessa lisätään kasvualustaa. Paikkauskohtaan kylvetään mahdollisimman samanlaista siemenseosta kuin alkuperäisessä kylvössä on käytetty. Kylvös peitetään ja jyrätään.

Kalkitus ja lannoitus: Tarvittaessa sovitaan erikseen

Leikkuu: Kerran kahdessa viikossa, mieluiten kuivalla säällä. Leikkausjäljen tulee olla kohtuullisen tasainen. Runsaita leikkausjätteitä ei saa olla havaittavissa. Esteiden ympärökset viimeistellään.

Ilmastointi: Sammaloituva nurmikko voidaan ilmastaa pari kertaa kesän aikana. Nurmikkoon tehdään reikiä esim. talikolla tai tarkoitukseen sopivalla koneella ja reikiin haravoidaan turvehiekkaseosta.

Kanttaus: Kanttauksia suoritetaan siten, että käytävien, istutusalueiden ym. rajapinnat ovat siistejä.

Syyskunnostus: Pudonneet lehdet ym. roskat siivotaan, mahdolliset aurausmerkit asennetaan

Pensaat

Istutusalueet pidetään siistin ja hoidetun näköisinä.

Leikkaukset:

Siistimisleikkaus: Tarvittaessa tehdään siistimisleikkauksia, joka tarkoittaa mm. edellisvuotisten kukintojen poistoa, selkeästi muodosta ulos kasvaneiden, katkenneiden sekä sairaiden versojen poistoa.

Harvennusleikkaus: Vanhimmat, ränsistyneet, kuolleet sekä pahasti hankaavat versot ja oksat poistetaan. Istutusalueen ulkopuolelle levinneet juurivesat poistetaan. Versot poistetaan maata myöten. Kokonaisten versojen poistoa tulee suosia pelkkien oksien poiston sijaan. Leikkausajankohdat ovat kasvilajikohtaisia. Harvennusleikkaus on hyvä tehdä kesällä heti kukinnan jälkeen, sillä pensaassa on turha pitää versoja, jotka kuitenkin seuraavana talvena poistettaisiin.

Alasleikkaus: Alasleikkausta pyritään välttämään, mutta se voidaan tehdä, mikäli kasvusto on erittäin ränsistynyttä. Kaikki versot leikataan kasvilajista riippumatta 10–30 cm:n korkeudelta maan pinnasta.

Aitaleikkaus: Pensasaita saa kasvaa vain 15 senttiä korkeutta vuodessa. Vuosileikkaus tehdään keväällä ennen kasvun alkua, silloin tasataan päällyys ja muotoillaan sivut. Kesällä pensasaitaa leikataan 1-2 kertaa, esim. kesä- ja elokuussa. Jos tyydytään kertaleikkaukseen, se tehdään kesäkuun lopulla. Kesäleikkauksissa uutta kasvua jätetään jäljelle vain parin sentin verran.

Havupensaat: Tarvittaessa tehdään mihin vuodenaikaan tahansa siistimisleikkauksia, eli kuivien, paleltuneiden, sairaiden ja katkenneiden versojen poistoa. Vuorimännyn vuosikasvaimia typistetään alkukesällä käsin taittamalla.

Muut hoitotoimenpiteet:

Lannoitus: Vain erikseen sovittaessa

Rikkakasvien torjunta: Pensasalueet kitketään vähintään kaksi kertaa kesässä.

Talvi/kevät suojaus: Mikäli on oletettavissa että havupensaat kärsivät kuivattavasta kevättauringosta, ne tulee suojata jo syksyllä.

Puut

Leikkaus: Iäkkäästä puusta ei pidä poistaa muuta kuin kuolleita, sairaita tai vahingoittuneita osia, lyhentää ylipitkiä oksia ja yleisesti ottaen siistiä. Puun yleiseen rakenteeseen vaikuttavat leikkaukset tulee tehdä 30 vuoden ikään mennessä. Sopivia leikkausajankohtia ovat kevättalvi, varhainen kevät tai kesä. Runsas mahlavuoto vaikuttaa joidenkin puiden leikkaukseen. Koivu vuotaa runsaasti jo kevättalvella, joten sen oksia poistetaan mieluiten heinä-elokuussa. Esim. vaahtera ja kirsikansukuiset koristepuut leikataan mieluiten varhain kevättalvella, jolloin niiden leikkauspinnat ehtivät vähän umpeutua ennen nestevirtauksen alkua.

Runko- ja juurivesat poistetaan näkyvimmillä paikoilla vuosittain, muualla 2-3 vuoden välein.

Kuntokartoitus: Silmämääräinen kuntokartoitus tehdään parin vuoden välein. Tarkastuksessa tulee olla mukana puiden hoidon ammattihenkilö. Kartoituksen perusteella päätetään mm, seuraavista hoitotoimista: vaarallisten puiden poisto, tarkempi lisätutkimus huonokuntoisista puista, leikkuutarve, oksien tuentatarve ja lannoitustarve.

Kesäkukat ja perennat

Istutusajankohta: Istutus aloitetaan kun yöpakkasten esiintyminen ei enää ole todennäköistä.

Lannoitus: Ennen istutusta varmistetaan, että kasvualustalla on pitkävaikutteinen peruslannoitus kunnossa. Pidemmän kukinnan varmistamiseksi voidaan loppukesästä antaa lisälannoitus esim. kasteluveden yhteydessä.

Kastelu: Kastelu suoritetaan tarpeen mukaan vähintään kerran viikossa.

Kasvuston siistiminen: Kuolleet kasvit ja kasvin osat sekä ylikukkineet kukat poistetaan säännöllisesti

Rikkakasvien torjunta: Mekaanisesti kitkemällä.

ASUINALUEET

Asuinalueet pidetään siistin ja hoidetun näköisinä. Asukkaat hoitavat yleensä alueet itse. Alueiden hoidossa voidaan soveltaa asemapihan ja -puiston hoito-ohjeita.

KATOKSET, KALUSTEET, OPASTEET

Hyvälaatuiset vakiokalusteet.

Ilkivallan jälkien poisto viikon kuluessa.

KULKUVÄYLÄT JA PYSÄKÖINTIALUEET

Kevätkunnostus: Päälysteet puhdistetaan hiekoitushiekasta, rikkakasveista ja roskista. Epätasaisuudet tarkistetaan siistimisen yhteydessä. Turvallisuutta vaarantavat epätasaisuudet korjataan mahdollisimman pian.

Talvikunnossapito: Pääkulkuväylät on pidettävä puhtaana lumesta siten, että kiinteistöissä asioivilla ja työskentelevillä on esteetön pääsy kiinteistöille. Muut alueet on kunnostettava saman työpäivän aikana. Alueiden lumiläjitykset poistetaan ja alueet viimeistellään viimeistään viikon kuluessa lumisateen päätyttyä.

Kanttaus ja kitkentä: Päälysteiden reunat kantataan vähintään joka toinen vuosi. Rikkaruohot poistetaan vähintään kerran kesässä.

Reunatuet ja pintavesikourut: Tukien ja kourujen kunto tarkistetaan joka kevät ja syksy. Pintavesikourut pidetään puhtaana, jotteivät ne tukkeudu.

RATAPIHA

Ratapiha pidetään rikkaruohottomana myrkyttämällä. Pohjavesialueilla rikkaruohot poistetaan mekaanisesti.

METSÄALUEET

Asema-alueiden metsiköitä harvennetaan 10–15 vuoden välein jakson pidentyessä iän mukaan. Metsiä hoidetaan aina pitkän aikavälin hoitosuunnitelman mukaisesti. Kerralla harvennettavaksi suositellaan korkeintaan 30 % puustosta, koska voimakkaammat harvennukset lisäävät lumi- ja tuulituhoriskiä. Harvennuksen voimakkuuteen vaikuttavat kasvupaikan rehevyys, puulaji ja puiden ikä. Karulla kasvupaikalla puut kasvatetaan harvemmassa kuin rehevällä, valoa vaativat koivu ja mänty harvemmassa kuin kuusi. Alueilla, missä tarvitaan erityistä suojavaikutusta junien melulta, suositetaan sekametsiä, joiden suojavaikutus on puhtaita havu- tai lehtimetsiä parempi. Aivan radan lähellä lehtipuita tulee kuitenkin välttää junille syksyisin aiheutuvien ongelmien takia.

Metsiä ei harvenneta tasavälein, vaan väliin myös tiheämpiä kohtia jättäen. Lisäksi pyritään kerroksellisuuteen siellä missä siihen on edellytyksiä. Tasaisia ja voimakkaita pensaskerroksen poistoja vältetään. Toimenpiteet keskitetään mahdollisten polkujen läheisyyteen. Metsänreunat ja metsän sisäosat säästetään suuremmilta pienpuuston poistoilta. Hyväkuntoisten reunapuiden latvuksille annetaan kasvutilaa ja vanhoja maisemapuita säilytetään niin kauan kuin niistä ei koitu vaaraa. Vanhojen puiden kuntoa tarkkaillaan säännöllisesti. Metsänreunoissa suositetaan matala- ja hidaskasvuisia pensaslajeja, sekä erityisesti syysvärityksen saavia lehtipuulajeja (ei kuitenkaan aivan radan lähellä).

NIITTYALUEET

Vesakot poistetaan tarvittaessa ja alue niitetään kerran kasvukaudessa. Jos niityllä on yksi- tai kaksivuotisia lajeja, niiton on tapahduttava vasta siementen tuleentumisen ja karisemisen jälkeen. Jos alueella on monivuotisia kasvilajeja, niiton ajankohdalla ei ole lajien säilymisen kannalta suurta merkitystä. Niittojäte voidaan jättää paikalleen. Sopivilla paikoilla niittyalueita voidaan myös laiduntaa. Tällöin alueella tulee olla asianmukaiset aidat, portit ja muut tarvittavat rakennelmat.

TEKNISET ALUEET

(varikko-, konepaja-, veturitalli- ja laitetila-alueet

Alueelta poistetaan vähintään kerran kasvukaudessa puiden vesat, rikkaruohot yms. mekaanisesti.

ASEMAPIHA JA ASEMAPUISTO (sekä laituri- ja pysäköintialueiden istutukset)

Yleinen puhtaanapito

Siisteys tarkistetaan kaksi kertaa viikossa. Roskakorien ympäristöt pidetään siisteinä ja korit tyhjennetään riittävän usein, jotta niissä on tilaa irtoroskille.

Nurmikot

Nurmikot pidetään alueen luonne huomioon ottaen siistin ja hoidetun näköisinä.

Kevätkunnostus: Nurmikolta poistetaan talven aikana kerääntynyt hiekka ym. roskat.

Paikkaus: Paikkaukset suoritetaan vuosittain, kun talven tai muun tekijän aiheuttama vaurio havaitaan. Kuollut kasviaines poistetaan, pintamaa kuohkeutetaan ja tarvittaessa lisätään kasvialustaa. Paikkauskohtaan kylvetään mahdollisimman samanlaista siemenseosta kuin alkuperäisessä kylvössä on käytetty. Kylvös peitetään ja jyrätään.

Kalkitus ja lannoitus: Tarvittaessa sovitaan erikseen

Leikkuu: Kerran kahdessa viikossa, mieluiten kuivalla säällä. Leikkausjäljen tulee olla kohtuullisen tasainen. Runsaita leikkausjätteitä ei saa olla havaittavissa. Esteiden ympärökset viimeistellään.

Ilmastointi: Sammaloituva nurmikko voidaan ilmastaa pari kertaa kesän aikana. Nurmikkoon tehdään reikiä esim. talikolla tai tarkoitukseen sopivalla koneella ja reikiin haravoidaan turvehiekkaseosta.

Kanttaus: Kanttauksia suoritetaan siten, että käytävien, istutusalueiden ym. rajapinnat ovat siistejä.

Syyskunnostus: Pudonneet lehdet ym. roskat siivotaan, mahdolliset aurausmerkit asennetaan

Pensaat

Istutusalueet pidetään siistin ja hoidetun näköisinä.

Leikkaukset:

Siistimisleikkaus: Tarvittaessa tehdään siistimisleikkauksia, joka tarkoittaa mm. edellisvuotisten kukintojen poistoa, selkeästi muodosta ulos kasvaneiden, katkenneiden sekä sairaiden versojen poistoa.

Harvennusleikkaus: Vanhimmat, ränsistyneet, kuolleet sekä pahasti hankaavat versot ja oksat poistetaan. Istutusalueen ulkopuolelle levinneet juurivesat poistetaan. Versot poistetaan maata myöten. Kokonaisten versojen poistoa tulee suosia pelkkien oksien poiston sijaan. Leikkausajankohdat ovat kasvilajikohtaisia. Harvennusleikkaus on hyvä tehdä kesällä heti kukinnan jälkeen, sillä pensaassa on turha pitää versoja, jotka kuitenkin seuraavana talvena poistettaisiin.

Alasleikkaus: Alasleikkausta pyritään välttämään, mutta se voidaan tehdä, mikäli kasvusto on erittäin ränsistynyttä. Kaikki versot leikataan kasvilajista riippumatta 10-30 cm:n korkeudelta maan pinnasta.

Aitaleikkaus: Pensasaita saa kasvaa vain 15 cm korkeutta vuodessa. Vuosileikkaus tehdään keväällä ennen kasvun alkua, silloin tasataan päällyys ja muotoillaan sivut. Kesällä pensasaitaa leikataan 1-2 kertaa, esim. kesä- ja elokuussa. Jos tyydytään kertaleikkaukseen, se tehdään kesäkuun lopulla. Kesäleikkauksissa uutta kasvua jätetään jäljelle vain parin sentin verran.

Havupensaat: Tarvittaessa tehdään mihin vuodenaikaan tahansa siistimisleikkauksia, eli kuivien, paleltuneiden, sairaiden ja katkenneiden versojen poistoa. Vuorimännyn vuosikasvaimia typistetään alkukesällä käsin taittamalla.

Muut hoitotoimenpiteet:

Lannoitus: Vain erikseen sovittaessa

Rikkakasvien torjunta: Pensasalueet kitketään säännöllisin välein vähintään kaksi kertaa kasvukaudessa. Istutusvuonna tai alasleikkauksen yhteydessä pensasalue voidaan kattaa sovitulla katemateriaalilla.

Talvi/kevät suojaus: Mikäli on oletettavissa että havupensaat kärsivät kuivattavasta keväturingosta, ne tulee suojata jo syksyllä.

Puut

Leikkaus: Iäkkästä puusta ei pidä poistaa muuta kuin kuolleita, sairaita tai vahingoittuneita osia, lyhentää ylipitkiä oksia ja yleisesti ottaen siistiä. Puun yleiseen rakenteeseen vaikuttavat leikkaukset tulee tehdä 30 vuoden ikään mennessä. Sopivia leikkausajankohtia ovat kevättalvi, varhainen kevät tai kesä. Runsas mahlavuoto vaikuttaa joidenkin puiden leikkaukseen. Koivu vuotaa runsaasti jo kevättalvella, joten sen oksia poistetaan mieluiten heinä-elokuussa. Esim. vaahtera ja kirsikansukuiset koristepuut leikataan mieluiten varhain kevättalvella, jolloin niiden leikkauspinnat ehtivät vähän umpeutua ennen nestevirtauksen alkua.

Runko- ja juurivesat poistetaan näkyvimmillä paikoilla vuosittain, muualla 2-3 vuoden välein.

Kuntokartoitus: Silmämääräinen kuntokartoitus tehdään parin vuoden välein. Tarkastuksessa tulee olla mukana puiden hoidon ammattihenkilö. Kartoituksen perusteella päätetään mm, seuraavista hoitotoimista: vaarallisten puiden poisto, tarkempi lisätutkimus huonokuntoisista puista, leikkuutarve, oksien tuentatarve ja lannoitustarve.

Kesäkukat ja perennat

Istutusajankohta: Istutus aloitetaan kun yöpakkasten esiintyminen ei enää ole todennäköistä.

Lannoitus: Ennen istutusta varmistetaan, että kasvialustalla on pitkävaikutteinen peruslannoitus kunnossa. Pidemmän kukinnan varmistamiseksi voidaan loppukesästä antaa lisälannoitus esim. kasteluveden yhteydessä.

Kastelu: Kastelu suoritetaan tarpeen mukaan vähintään kerran viikossa.

Kasvuston siistiminen: Kuolleet kasvit ja kasvin osat sekä ylikukkineet kukat poistetaan säännöllisesti

Rikkakasvien torjunta: Mekaanisesti kitkemällä.

ASUINALUEET

Asuinalueet pidetään siistin ja hoidetun näköisinä. Asukkaat hoitavat yleensä alueet itse. Alueiden hoidossa voidaan soveltaa asemapihan ja -puiston hoito-ohjeita.

KATOKSET, KALUSTEET, OPASTEET

Hyvälaatuiset, ympäristön erityispiirteisiin sopivat vakiokalusteet.

Ilkivallan jälkien poisto viikon kuluessa.

KULKUVÄYLÄT JA PYSÄKÖINTIALUEET

Kevätkunnostus: Päälysteet puhdistetaan hiekoitushiekasta, rikkakasveista ja roskista. Epätasaisuudet tarkistetaan siistimisen yhteydessä. Turvallisuutta vaarantavat epätasaisuudet korjataan mahdollisimman pian.

Talvikunnossapito: Pääkulkuväylät on pidettävä puhtaana lumesta siten, että kiinteistöissä asioivilla ja työskentelevillä on esteetön pääsy kiinteistöille. Muut alueet on kunnostettava saman työpäivän aikana. Alueiden lumiläjitykset poistetaan ja alueet viimeistellään viimeistään viikon kuluessa lumisateen päätyttyä.

Kanttaus ja kitkentä: Päälysteiden reunat kantataan vähintään joka toinen vuosi. Rikkaruohot poistetaan vähintään kerran kesässä.

Reunatuet ja pintavesikourut: Tukien ja kourujen kunto tarkistetaan joka kevät ja syksy. Pintavesikourut pidetään puhtaana, jotteivät ne tukkeudu.

RATAPIHA

Ratapiha pidetään rikkaruohottomana myrkyttämällä. Pohjavesialueilla rikkaruohot poistetaan mekaanisesti.

METSÄALUEET

Asema-alueiden metsiköitä harvennetaan 10–15 vuoden välein jakson pidentyessä iän mukaan. Metsiä hoidetaan aina pitkän aikavälin hoitosuunnitelman mukaisesti. Kerralla harvennettavaksi suositellaan korkeintaan 30 % puustosta, koska voimakkaammat harvennukset lisäävät lumi- ja tuulituhoriskia. Harvennuksen voimakkuuteen vaikuttavat kasvupaikan rehevyys, puulaji ja puiden ikä. Karulla kasvupaikalla puut kasvatetaan harvemmassa kuin rehevällä, valoa vaativat koivu ja mänty harvemmassa kuin kuusi. Alueilla, missä tarvitaan erityistä suojavaikutusta junien melulta, suositetaan sekametsiä, joiden suojavaikutus on puhtaita havu- tai lehtimetsiä parempi. Aivan radan lähellä lehtipuita tulee kuitenkin välttää junille syksyisin aiheutuvien ongelmien takia.

Metsiä ei harvenneta tasavälein, vaan väliin myös tiheämpiä kohtia jättäen. Lisäksi pyritään kerroksellisuuteen siellä missä siihen on edellytyksiä. Tasaisia ja voimakkaita pensaskerroksen poistoja vältetään. Toimenpiteet keskitetään mahdollisten polkujen läheisyyteen. Metsänreunat ja metsän sisäosat säästetään suuremmilta pienpuuston poistoilta. Hyväkuntoisten reunapuiden latvuksille annetaan kasvutilaa ja vanhoja maisemapuita säilytetään niin kauan kuin niistä ei koidu vaaraa. Vanhojen puiden kuntoa tarkkaillaan säännöllisesti. Metsänreunoissa suositetaan matala- ja hidaskasvuisia pensaslajeja, sekä erityisesti syysvärityksen saavia lehtipuulajeja (ei kuitenkaan aivan radan lähellä).

NIITTYALUEET

Vesakot poistetaan tarvittaessa ja alue niitetään kerran tai kaksi kasvukaudessa. Jos niityllä on yksi- tai kaksivuotisia lajeja, niiton on tapahduttava vasta siementen tuleentumisen ja karisemisen jälkeen. Jos alueella on monivuotisia kasvilajeja, niiton ajankohdalla ei ole lajien säilymisen kannalta suurta merkitystä. Raivausjätteet kerätään pois, mutta niittojätteet voidaan jättää paikalleen.. Sopivilla paikoilla niittyalueita voidaan myös laiduntaa. Tällöin alueella tulee olla asianmukaiset aidat, portit ja muut tarvittavat rakennelmat.

TEKNISET ALUEET

(varikko-, konepaja-, veturitalli- ja laitetila-alueet

Alueelta poistetaan vähintään kerran kasvukaudessa puiden vesat, rikkaruohot yms. mekaanisesti.

ASEMAPIHA JA ASEMAPUISTO (sekä laituri- ja pysäköintialueiden istutukset)

Yleinen puhtaanapito

Siisteys tarkistetaan kaksi kertaa viikossa. Roskakorien ympäristöt pidetään siisteinä ja korit tyhjennetään riittävän usein, jotta niissä on tilaa irtoroskille.

Nurmikot

Nurmikot pidetään alueen luonne huomioon ottaen siistin ja hoidetun näköisinä.

Kevätkunnostus: Nurmikolta poistetaan talven aikana kerääntynyt hiekka ym. roskat.

Paikkaus: Paikkaukset suoritetaan vuosittain, kun talven tai muun tekijän aiheuttama vaurio havaitaan. Kuollut kasviaines poistetaan, pintamaa kuohkeutetaan ja tarvittaessa lisätään kasvualustaa. Paikkauskohtaan kylvetään mahdollisimman samanlaista siemenseosta kuin alkuperäisessä kylvössä on käytetty. Kylvös peitetään ja jyrätään.

Kalkitus ja lannoitus: Tarvittaessa sovitaan erikseen

Leikkuu: Kerran kahdessa viikossa, mieluiten kuivalla säällä. Leikkausjäljen tulee olla kohtuullisen tasainen. Runsaita leikkausjätteitä ei saa olla havaittavissa. Esteiden ympärykset viimeistellään.

Ilmastointi: Sammaloituva nurmikko voidaan ilmastaa pari kertaa kesän aikana. Nurmikkoon tehdään reikiä esim. talikolla tai tarkoitukseen sopivalla koneella ja reikiin haravoidaan turvehiekkaseosta.

Kanttaus: Kanttauksia suoritetaan siten, että käytävien, istutusalueiden ym. rajapinnat ovat siistejä.

Syyskunnostus: Pudonneet lehdet ym. roskat siivotaan, mahdolliset aurasmerkit asennetaan

Pensaat

Istutusalueet pidetään siistin ja hoidetun näköisinä.

Leikkaukset:

Siistimisleikkaus: Tarvittaessa tehdään siistimisleikkauksia, joka tarkoittaa mm. edellisvuotisten kukintojen poistoa, selkeästi muodosta ulos kasvaneiden, katkenneiden sekä sairaiden versojen poistoa.

Harvennusleikkaus: Vanhimmat, ränsistyneet, kuolleet sekä pahasti hankaavat versot ja oksat poistetaan. Istutusalueen ulkopuolelle levinneet juurivesat poistetaan. Versot poistetaan maata myöten. Kokonaisten versojen poistoa tulee suosia pelkkien oksien poiston sijaan. Leikkausajankohdat ovat kasvilajikohtaisia. Harvennusleikkaus on hyvä tehdä kesällä heti kukinnan jälkeen, sillä pensaassa on turha pitää versoja, jotka kuitenkin seuraavana talvena poistettaisiin.

Alasleikkaus: Alasleikkausta pyritään välttämään, mutta se voidaan tehdä, mikäli kasvusto on erittäin ränsistynyttä. Kaikki versot leikataan kasvilajista riippumatta 10–30 cm:n korkeudelta maan pinnasta.

Aitaleikkaus: Pensasaita saa kasvaa vain 15 cm korkeutta vuodessa. Vuosileikkaus tehdään keväällä ennen kasvun alkua, silloin tasataan päällyys ja muotoillaan sivut. Kesällä pensasaitaa leikataan 1-2 kertaa, esim. kesä- ja elokuussa. Jos tyydytään kertaleikkaukseen, se tehdään kesäkuun lopulla. Kesäleikkauksissa uutta kasvua jätetään jäljelle vain parin sentin verran.

Havupensaat: Tarvittaessa tehdään mihin vuodenaikaan tahansa siistimisleikkauksia, eli kuivien, paleltuneiden, sairaiden ja katkenneiden versojen poistoa. Vuorimännyn vuosikasvaimia typistetään alkukesällä käsin taittamalla.

Muut hoitotoimenpiteet:

Lannoitus: Vain erikseen sovittaessa

Rikkakasvien torjunta: Pensasalueet kitketään säännöllisin välein vähintään kaksi kertaa kasvukaudessa. Istutusvuonna tai alasleikkauksen yhteydessä pensasalue voidaan kattaa sovitulla katemateriaalilla.

Talvi/kevät suojaus: Mikäli on oletettavissa että havupensaat kärsivät kuivattavasta kevättauringosta, ne tulee suojata jo syksyllä.

Puut

Leikkaus: Iäkkästä puusta ei pidä poistaa muuta kuin kuolleita, sairaita tai vahingoittuneita osia, lyhentää ylipitkiä oksia ja yleisesti ottaen siistiä. Puun yleiseen rakenteeseen vaikuttavat leikkaukset tulee tehdä 30 vuoden ikään mennessä. Sopivia leikkausajankohtia ovat kevättalvi, varhainen kevät tai kesä. Runsas mahlavuoto vaikuttaa joidenkin puiden leikkaukseen. Koivu vuotaa runsaasti jo kevättalvella, joten sen oksia poistetaan mieluiten heinä-elokuussa. Esim. vaahtera ja kirsikansukuiset koristepuut leikataan mieluiten varhain kevättalvella, jolloin niiden leikkauspinnat ehtivät vähän umpeutua ennen nestevirtauksen alkua.

Runko- ja juurivesat poistetaan näkyvimmillä paikoilla vuosittain, muualla 2-3 vuoden välein.

Kuntokartoitus: Silmämääräinen kuntokartoitus tehdään parin vuoden välein. Tarkastuksessa tulee olla mukana puiden hoidon ammattihenkilö. Kartoituksen perusteella päätetään mm, seuraavista hoitotoimista: vaarallisten puiden poisto, tarkempi lisätutkimus huonokuntoisista puista, leikkuutarve, oksien tuentatarve ja lannoitustarve.

Kesäkukat ja perennat

Istutusajankohta: Istutus aloitetaan kun yöpakkasten esiintyminen ei enää ole todennäköistä.

Lannoitus: Ennen istutusta varmistetaan, että kasvualustalla on pitkävaikutteinen peruslannoitus kunnossa. Pidemmän kukinnan varmistamiseksi voidaan loppukesästä antaa lisälannoitus esim. kasteluveden yhteydessä.

Kastelu: Kastelu suoritetaan tarpeen mukaan vähintään kerran viikossa.

Kasvuston siistiminen: Kuolleet kasvit ja kasvin osat sekä ylikukkineet kukat poistetaan säännöllisesti

Rikkakasvien torjunta: Mekaanisesti kitkemällä.

ASUINALUEET

Asuinalueet pidetään siistin ja hoidetun näköisinä. Asukkaat hoitavat yleensä alueet itse. Alueiden hoidossa voidaan soveltaa asemapihan ja -puiston hoito-ohjeita.

KATOKSET, KALUSTEET, OPASTEET

Hyvälaatuiset, historialliseen ympäristöön sopivat kalusteet.

Rikkoontuneet kalusteet korjataan tai korvataan uusilla saman mallisilla.

Ilkivallan jälkien poisto viikon kuluessa.

KULKUVÄYLÄT JA PYSÄKÖINTIALUEET

Kevätkunnostus: Päälysteet puhdistetaan hiekoitushiekasta, rikkakasveista ja roskista. Epätasaisuudet tarkistetaan siistimisen yhteydessä. Turvallisuutta vaarantavat epätasaisuudet korjataan mahdollisimman pian.

Talvikunnossapito: Pääkulkuväylät on pidettävä puhtaana lumesta siten, että kiinteistöissä asioivilla ja työskentelevillä on esteetön pääsy kiinteistöille. Muut alueet on kunnostettava saman työpäivän aikana. Alueiden lumiläjitykset poistetaan ja alueet viimeistellään viimeistään viikon kuluessa lumisateen päätyttyä.

Kanttaus ja kitkentä: Päälysteiden reunat kantataan vuosittain. Rikkaruohot poistetaan vähintään kahdesti kesässä.

Reunatuet ja pintavesikourut: Tukien ja kourujen kunto tarkistetaan joka kevät ja syksy. Pintavesikourut pidetään puhtaana, jotteivät ne tukkeudu.

RATAPIHA

Ratapiha pidetään rikkaruohottomana myrkyttämällä. Pohjavesialueilla rikkaruohot poistetaan mekaanisesti.

METSÄALUEET

Asema-alueiden metsiköitä harvennetaan 10–15 vuoden välein jakson pidentyessä iän mukaan. Metsiä hoidetaan aina pitkän aikavälin hoitosuunnitelman mukaisesti. Kerralla harvennettavaksi suositellaan korkeintaan 30 % puustosta, koska voimakkaammat harvennukset lisäävät lumi- ja tuulituhoriskiä. Harvennuksen voimakkuuteen vaikuttavat kasvupaikan rehevyys, puulaji ja puiden ikä. Karulla kasvupaikalla puut kasvatetaan harvemmassa kuin rehevällä, valoa vaativat koivu ja mänty harvemmassa kuin kuusi. Alueilla, missä tarvitaan erityistä suojavaikutusta junien melulta, suositetaan sekametsiä, joiden suojavaikutus on puhtaita havu- tai lehtimetsiä parempi. Aivan radan lähellä lehtipuita tulee kuitenkin välttää junille syksyisin aiheutuvien ongelmien takia.

Metsiä ei harvenneta tasavälein, vaan väliin myös tiheämpiä kohtia jättäen. Lisäksi pyritään kerroksellisuuteen siellä missä siihen on edellytyksiä. Tasaisia ja voimakkaita pensaskerroksen poistoja vältetään. Toimenpiteet keskitetään mahdollisten polkujen läheisyyteen. Metsänreunat ja metsän sisäosat säästetään suuremmilta pienpuuston poistoilta. Hyväkuntoisten reunapuiden latvuksille annetaan kasvitilaa ja vanhoja maisemapuita säilytetään niin kauan kuin niistä ei koidu vaaraa. Vanhojen puiden kuntoa tarkkaillaan säännöllisesti. Metsänreunoissa suositetaan matala- ja hidaskasvuisia pensaslajeja, sekä erityisesti syysvärityksen saavia lehtipuulajeja (ei kuitenkaan aivan radan lähellä).

NIITTYALUEET

Vesakot poistetaan tarvittaessa ja alue niitetään kerran tai kaksi kasvukaudessa. Jos niityllä on yksi- tai kaksivuotisia lajeja, niiton on tapahduttava vasta siementen tuleentumisen ja karisemisen jälkeen. Jos alueella on monivuotisia kasvilajeja, niiton ajankohdalla ei ole lajien säilymisen kannalta suurta merkitystä. Raivausjätteet kerätään pois, mutta niittojätteet voidaan jättää paikalleen. Sopivilla paikoilla niittyalueita voidaan myös laiduntaa. Tällöin alueella tulee olla asianmukaiset aidat, portit ja muut tarvittavat rakennelmat.

TEKNISET ALUEET

(varikko-, konepaja-, veturitalli- ja laitetila-alueet

Alueelta poistetaan vähintään kerran kasvukaudessa puiden vesat, rikkaruohot yms. mekaanisesti.

ASEMAPIHA JA ASEMAPUISTO

(sekä laituri- ja pysäköintialueiden istutukset)

Yleinen puhtaanapito

Siisteys tarkistetaan kerran viikossa. Roskakorien ympäristöt pidetään siisteinä ja korit tyhjennetään riittävän usein, jotta niissä on tilaa irtoroskille.

Nurmikot

Kevätkunnostus: Nurmikolta poistetaan talven aikana kerääntynyt hiekka ym. roskat.

Paikkaus: Paikkauksia suoritetaan vain jos laikut oleellisesti rumentavat asema-alueen ympäristökuvaa. Kuollut kasviaines poistetaan, pintamaa kuohkeutetaan ja tarvittaessa lisätään kasvialustaa. Paikkauskohtaan kylvetään mahdollisimman samanlaista siemenseosta kuin alkuperäisessä kylvössä on käytetty. Kylvös peitetään ja jyrätään.

Leikkuu: Nurmikkoa leikataan paikasta ja sääoloista riippuen 4 – 6 kertaa kesässä. Kulkureittien reunat voidaan leikata useammin. Alueelle voi jäädä leikkuujätettä.

Ilmastointi: Sammaloituva nurmikko voidaan ilmastaa pari kertaa kesän aikana. Nurmikkoon tehdään reikiä esim. talikolla tai tarkoitukseen sopivalla koneella ja reikiin haravoidaan turvehiekkaseosta.

Syyskunnostus: Mahdolliset aurausmerkit asennetaan

Pensaat

Leikkaukset:

Harvennusleikkaus: Tehdään vain erikseen sovittaessa. Vanhimmat, ränsistyneet, kuolleet sekä pahasti hankaavat versot ja oksat poistetaan. Istutusalueen ulkopuolelle levinneet juurivesat poistetaan. Versot poistetaan maata myöten. Kokonaisten versojen poistoa tulee suosia pelkkien oksien poiston sijaan. Leikkausajankohdat ovat kasvilajikohtaisia. Harvennusleikkaus on hyvä tehdä kesällä heti kukinnan jälkeen, sillä pensaassa on turha pitää versoja, jotka kuitenkin seuraavana talvena poistettaisiin.

Alasleikkaus: Alasleikkausta pyritään välttämään, mutta se voidaan tehdä, mikäli kasvusto on erittäin ränsistynyttä. Kaikki versot leikataan kasvilajista riippumatta 10-30 cm:n korkeudelta maan pinnasta.

Aitaleikkaus: Pensasaidat leikataan kerran kesässä, kesäkuun lopulla. Uutta kasvua jätetään jäljelle vain parin sentin verran.

Havupensaat: Tarvittaessa tehdään mihin vuodenaikaan tahansa siistimisleikkauksia, eli kuivien, paleltuneiden, sairaiden ja katkenneiden versojen poistoa. Vuorimännyn vuosikasvaimia typistetään alkukesällä käsin taittamalla.

Muut hoitotoimenpiteet:

Lannoitus: Vain erikseen sovittaessa

Rikkakasvien torjunta: Pensasalueilta kitketään pahimmat rikkaruohot kerran kesässä.

Puut

Leikkaus: Iäkkäästä puusta ei pidä poistaa muuta kuin kuolleita, sairaita tai vahingoittuneita osia, lyhentää ylipitkiä oksia ja yleisesti ottaen siistiä. Puun yleiseen rakenteeseen vaikuttavat leikkaukset tulee tehdä 30 vuoden ikään mennessä. Sopivia leikkausajankohtia ovat kevättalvi, varhainen kevät tai kesä. Runsas mahlavuoto vaikuttaa joidenkin puiden leikkaukseen. Koivu vuotaa runsaasti jo kevättalvella, joten sen oksia poistetaan mieluiten heinä-elokuussa. Esim. vaahtera ja kirsikansukuiset koristepuut leikataan mieluiten varhain kevättalvella, jolloin niiden leikkauspinnat ehtivät vähän umpeutua ennen nestevirtauksen alkua.

Runko- ja juurivesat poistetaan näkyvimmillä paikoilla vuosittain, muualla 2-3 vuoden välein.

Kuntokartoitus: Silmämääräinen kuntokartoitus tehdään parin vuoden välein. Tarkastuksessa tulee olla mukana puiden hoidon ammattihenkilö. Kartoituksen perusteella päätetään mm, seuraavista hoitotoimista: vaarallisten puiden poisto, tarkempi lisätutkimus huonokuntoisista puista, leikkuutarve, oksien tuentatarve ja lannoitustarve.

Kesäkukat ja perennat

Istutusajankohta: Istutus aloitetaan kun yöpakkasten esiintyminen ei enää ole todennäköistä.

Lannoitus: Ennen istutusta varmistetaan, että kasvualustalla on pitkävaikutteinen peruslannoitus kunnossa. Pidemmän kukinnan varmistamiseksi voidaan loppukesästä antaa lisälannoitus esim. kasteluveden yhteydessä.

Kastelu: Kastelu suoritetaan tarpeen mukaan vähintään kerran viikossa.

Kasvuston siistiminen: Kuolleet kasvit ja kasvin osat sekä ylikukkineet kukat poistetaan säännöllisesti

Rikkakasvien torjunta: Mekaanisesti kitkemällä.

ASUINALUEET

Asuinalueet pidetään siistin ja hoidetun näköisinä. Asukkaat hoitavat yleensä alueet itse. Alueiden hoidossa voidaan soveltaa asemapihan ja -puiston hoito-ohjeita.

KATOKSET, KALUSTEET, OPASTEET

Hyvälaatuiset, vakiokalusteet.

Ilkivallan jälkien poisto viikon kuluessa.

KULKUVÄYLÄT JA PYSÄKÖINTIALUEET

Kevätkunnostus: Päälysteet puhdistetaan hiekoitushiekasta, rikkakasveista ja roskista. Epätasaisuudet tarkistetaan siistimisen yhteydessä. Turvallisuutta vaarantavat epätasaisuudet korjataan mahdollisimman pian.

Talvikunnossapito: Lumityöt aloitetaan silloin, kun lunta on niin paljon, että se häiritsee turvallista ja esteetöntä liikkumista. Liukkaalla kelillä käytävät hiekoitetaan niin usein, että ne ovat aina turvallisia. Alueiden lumiläjitykset poistetaan silloin, kun ne estävät kulkuväylien puhdistamista ja liikkumista.

Kanttaus ja kitkentä: Päälysteiden reunat kantataan vähintään joka toinen vuosi. Rikkaruohot poistetaan vähintään kerran kesässä.

Reunatuet ja pintavesikourut: Tukien ja kourujen kunto tarkistetaan joka kevät ja syksy. Pintavesikourut pidetään puhtaana, jotteivät ne tukkeudu.

RATAPIHA

Ratapiha pidetään rikkaruohottomana myrkyttämällä. Pohjavesialueilla rikkaruohot poistetaan mekaanisesti.

METSÄALUEET

Asema-alueiden metsiköitä harvennetaan 10–15 vuoden välein jakson pidentyessä iän mukaan. Metsiä hoidetaan aina pitkän aikavälin hoitosuunnitelman mukaisesti. Kerralla harvennettavaksi suositellaan korkeintaan 30 % puustosta, koska voimakkaammat harvennukset lisäävät lumi- ja tuulituhoriskia. Harvennuksen voimakkuuteen vaikuttavat kasvupaikan rehevyys, puulaji ja puiden ikä. Karulla kasvupaikalla puut kasvatetaan harvemmassa kuin rehevällä, valoa vaativat koivu ja mänty harvemmassa kuin kuusi. Alueilla, missä tarvitaan erityistä suojavaikutusta junien melulta, suositetaan sekametsiä, joiden suojavaikutus on puhtaita havu- tai lehtimetsiä parempi. Aivan radan lähellä lehtipuita tulee kuitenkin välttää junille syksyisin aiheutuvien ongelmien takia.

Metsiä ei harvenneta tasavälein, vaan väliin myös tiheämpiä kohtia jättäen. Lisäksi pyritään kerroksellisuuteen siellä missä siihen on edellytyksiä. Tasaisia ja voimakkaita pensaskerroksen poistoja vältetään. Toimenpiteet keskitetään mahdollisten polkujen läheisyyteen. Metsänreunat ja metsän sisäosat säästetään suuremmilta pienpuuston poistoilta. Hyväkuntoisten reunapuiden latvuksille annetaan kasvutilaa ja vanhoja maisemapuita säilytetään niin kauan kuin niistä ei koidu vaaraa. Vanhojen puiden kuntoa tarkkaillaan säännöllisesti. Metsänreunoissa suositetaan matala- ja hidaskasvuisia pensaslajeja, sekä erityisesti syysvärityksen saavia lehtipuulajeja (ei kuitenkaan aivan radan lähellä).

NIITTYALUEET

Vesakot poistetaan vuosittain. Ruohovartisen kasvillisuuden annetaan kehittyä ilman hoitoa. Näkyvimmillä paikoilla aluetta voidaan hoitaa niittämällä kerran kesässä. Sopivilla paikoilla niittyalueita voidaan myös laiduntaa. Tällöin alueella tulee olla asianmukaiset aidat, portit ja muut tarvittavat rakennelmat.

TEKNISET ALUEET

(varikko-, konepaja-, veturitalli- ja laitetila-alueet)

Alueelta poistetaan vähintään kerran kasvukaudessa puiden vesat, rikkaruohot yms. mekaanisesti.

ASEMAPIHA JA ASEMAPUISTO

(sekä laituri- ja pysäköintialueiden istutukset)

Yleinen puhtaanapito

Siisteys tarkistetaan kaksi kertaa viikossa. Roskakorien ympäristöt pidetään siisteinä ja korit tyhjennetään riittävän usein, jotta niissä on tilaa irtoroskille.

Nurmikot

Kevätkunnostus: Nurmikolta poistetaan talven aikana kerääntynyt hiekka ym. roskat.

Paikkaus: Paikkauksia suoritetaan vain jos laikut oleellisesti rumentavat asema-alueen ympäristökuvaa. Kuollut kasviaines poistetaan, pintamaa kuohkeutetaan ja tarvittaessa lisätään kasvialustaa. Paikkauskohtaan kylvetään mahdollisimman samanlaista siemenseosta kuin alkuperäisessä kylvössä on käytetty. Kylvös peitetään ja jyrätään.

Leikkuu: Nurmikkoa leikataan paikasta ja sääoloista riippuen 4–6 kertaa kesässä. Kulkureittien reunat voidaan leikata useammin. Runsaita leikkausjätteitä ei saa olla havaittavissa..

Ilmastointi: Sammaloituva nurmikko voidaan ilmastaa pari kertaa kesän aikana. Nurmikkoon tehdään reikiä esim. talikolla tai tarkoitukseen sopivalla koneella ja reikiin haravoidaan turvehiekkaseosta.

Syyskunnostus: Mahdolliset aurausmerkit asennetaan

Pensaat

Leikkaukset:

Harvennusleikkaus: Tehdään vain erikseen sovittaessa. Vanhimmat, ränsistyneet, kuolleet sekä pahasti hankaavat versot ja oksat poistetaan. Istutusalueen ulkopuolelle levinneet juurivesat poistetaan. Versot poistetaan maata myöten. Kokonaisten versojen poistoa tulee suosia pelkkien oksien poiston sijaan. Leikkausajankohdat ovat kasvilajikohtaisia. Harvennusleikkaus on hyvä tehdä kesällä heti kukinnan jälkeen, sillä pensaassa on turha pitää versoja, jotka kuitenkin seuraavana talvena poistettaisiin.

Alasleikkaus: Alasleikkausta pyritään välttämään, mutta se voidaan tehdä, mikäli kasvusto on erittäin ränsistynyttä. Kaikki versot leikataan kasvilajista riippumatta 10–30 cm:n korkeudelta maan pinnasta.

Aitaleikkaus: Pensasaidat leikataan kerran kesässä, kesäkuun lopulla. Uutta kasvua jätetään jäljelle vain parin sentin verran.

Havupensaat: Tarvittaessa tehdään mihin vuodenaikaan tahansa siistimisleikkauksia, eli kuivien, paleltuneiden, sairaiden ja katkenneiden versojen poistoa. Vuorimännyn vuosikasvaimia typistetään alkukesällä käsin taittamalla.

Muut hoitotoimenpiteet:

Lannoitus: Vain erikseen sovittaessa

Rikkakasvien torjunta: Pensasalueilta kitketään rikkaruohot vähintään kerran kesässä.

Puut

Leikkaus: Iäkkäästä puusta ei pidä poistaa muuta kuin kuolleita, sairaita tai vahingoittuneita osia, lyhentää ylipitkiä oksia ja yleisesti ottaen siistiä. Puun yleiseen rakenteeseen vaikuttavat leikkaukset tulee tehdä 30 vuoden ikään mennessä. Sopivia leikkausajankohtia ovat kevättalvi, varhainen kevät tai kesä. Rungas mahlavuoto vaikuttaa joidenkin puiden leikkaukseen. Koivu vuotaa runsaasti jo kevättalvella, joten sen oksia poistetaan mieluiten heinä-elokuussa. Esim. vaahtera ja kirsikansukuiset koristepuut leikataan mieluiten varhain kevättalvella, jolloin niiden leikkauspinnat ehtivät vähän umpeutua ennen nestevirtauksen alkua.

Runko- ja juurivesat poistetaan näkyvimmillä paikoilla vuosittain, muualla 2-3 vuoden välein.

Kuntokartoitus: Silmämääräinen kuntokartoitus tehdään parin vuoden välein. Tarkastuksessa tulee olla mukana puiden hoidon ammattihenkilö. Kartoituksen perusteella päätetään mm, seuraavista hoitotoimista: vaarallisten puiden poisto, tarkempi lisätutkimus huonokuntoisista puista, leikkuutarve, oksien tuentatarve ja lannoitustarve.

Kesäkukat ja perennat

Istutusajankohta: Istutus aloitetaan kun yöpakkasten esiintyminen ei enää ole todennäköistä.

Lannoitus: Ennen istutusta varmistetaan, että kasvualustalla on pitkävaikutteinen peruslannoitus kunnossa. Pidemmän kukinnan varmistamiseksi voidaan loppukesästä antaa lisälannoitus esim. kasteluveden yhteydessä.

Kastelu: Kastelu suoritetaan tarpeen mukaan vähintään kerran viikossa.

Kasvuston siistiminen: Kuolleet kasvit ja kasvin osat sekä ylikukkineet kukat poistetaan säännöllisesti

Rikkakasvien torjunta: Mekaanisesti kitkemällä.

ASUINALUEET

Asuinalueet pidetään siistin ja hoidetun näköisinä. Asukkaat hoitavat yleensä alueet itse. Alueiden hoidossa voidaan soveltaa asemapihan ja -puiston hoito-ohjeita.

KATOKSET, KALUSTEET, OPASTEET

Hyvälaatuiset, ympäristön erityispiirteisiin sopivat kalusteet.

Ilkivallan jälkien poisto viikon kuluessa.

KULKUVÄYLÄT JA PYSÄKÖINTIALUEET

Kevätkunnostus: Päälysteet puhdistetaan hiekoitushiekasta, rikkakasveista ja roskista. Epätasaisuudet tarkistetaan siistimisen yhteydessä. Turvallisuutta vaarantavat epätasaisuudet korjataan mahdollisimman pian.

Talvikunnossapito: Lumityöt aloitetaan silloin, kun lunta on niin paljon, että se häiritsee turvallista ja esteetöntä liikkumista. Liukkaalla kelillä käytävät hiekoitetaan niin usein, että ne ovat aina turvallisia. Alueiden lumiläjitykset poistetaan silloin, kun ne estävät kulkuväylien puhdistamista ja liikkumista.

Kanttaus ja kitkentä: Päälysteiden reumat kantataan vähintään joka toinen vuosi. Rikkaruohot poistetaan vähintään kerran kesässä.

Reunatuet ja pintavesikourut: Tukien ja kourujen kunto tarkistetaan joka kevät ja syksy. Pintavesikourut pidetään puhtaana, jotteivät ne tukkeudu.

RATAPIHA

Ratapiha pidetään rikkaruohottomana myrkyttämällä. Pohjavesialueilla rikkaruohot poistetaan mekaanisesti.

METSÄALUEET

Asema-alueiden metsiköitä harvennetaan 10–15 vuoden välein jakson pidentyessä iän mukaan. Metsiä hoidetaan aina pitkän aikavälin hoitosuunnitelman mukaisesti. Kerralla harvennettavaksi suositellaan korkeintaan 30 % puustosta, koska voimakkaammat harvennukset lisäävät lumi- ja tuulituhoriskia. Harvennuksen voimakkuuteen vaikuttavat kasvupaikan rehevyys, puulaji ja puiden ikä. Karulla kasvupaikalla puut kasvatetaan harvemmassa kuin rehevällä, valoa vaativat koivu ja mänty harvemmassa kuin kuusi. Alueilla, missä tarvitaan erityistä suojavaikutusta junien melulta, suositetaan sekametsiä, joiden suojavaikutus on puhtaita havu- tai lehtimetsiä parempi. Aivan radan lähellä lehtipuita tulee kuitenkin välttää junille syksyisin aiheutuvien ongelmien takia.

Metsiä ei harvenneta tasavälein, vaan väliin myös tiheämpiä kohtia jättäen. Lisäksi pyritään kerroksellisuuteen siellä missä siihen on edellytyksiä. Tasaisia ja voimakkaita pensaskerroksen poistoja vältetään. Toimenpiteet keskitetään mahdollisten polkujen läheisyyteen. Metsänreunat ja metsän sisäosat säästetään suuremmilta pienpuuston poistoilta. Hyväkuntoisten reunapuiden latvuksille annetaan kasvutilaa ja vanhoja maisemapuita säilytetään niin kauan kuin niistä ei koidu vaaraa. Vanhojen puiden kuntoa tarkkaillaan säännöllisesti. Metsänreunoissa suositetaan matala- ja hidaskasvuisia pensaslajeja, sekä erityisesti syysvärityksen saavia lehtipuulajeja (ei kuitenkaan aivan radan lähellä).

NIITTYALUEET

Vesakot poistetaan vuosittain. Ruohovartisen kasvillisuuden annetaan kehittyä ilman hoitoa. Näkyvimmillä paikoilla aluetta voidaan hoitaa niittämällä kerran kesässä. Sopivilla paikoilla niittyalueita voidaan myös laiduntaa. Tällöin alueella tulee olla asianmukaiset aidat, portit ja muut tarvittavat rakennelmat.

TEKNISET ALUEET

(varikko-, konepaja-, veturitalli- ja laitetila-alueet

Alueelta poistetaan vähintään kerran kasvukaudessa puiden vesat, rikkaruohot yms. mekaanisesti.

ASEMAPIHA JA ASEMAPUISTO

(sekä laituri- ja pysäköintialueiden istutukset)

Yleinen puhtaanapito

Siisteys tarkistetaan kaksi kertaa viikossa. Roskakorien ympäristöt pidetään siisteinä ja korit tyhjennetään riittävän usein, jotta niissä on tilaa irtoroskille.

Nurmikot

Kevätkunnostus: Nurmikolta poistetaan talven aikana kerääntynyt hiekka ym. roskat.

Paikkaus: Paikkauksia suoritetaan vain jos laikut oleellisesti rumentavat asema-alueen ympäristökuvaa. Kuollut kasviaines poistetaan, pintamaa kuohkeutetaan ja tarvittaessa lisätään kasvualustaa. Paikkauskohtaan kylvetään mahdollisimman samanlaista siemenseosta kuin alkuperäisessä kylvössä on käytetty. Kylvös peitetään ja jyrätään.

Leikkuu: Nurmikkoa leikataan paikasta ja sääoloista riippuen 4 – 6 kertaa kesässä. Kulkureittien reunat voidaan leikata useammin. Runsaite leikkausjätteitä ei saa olla havaittavissa..

Ilmastointi: Sammaloituva nurmikko voidaan ilmastaa pari kertaa kesän aikana. Nurmikkoon tehdään reikiä esim. talikolla tai tarkoitukseen sopivalla koneella ja reikiin haravoidaan turvehiekkaseosta.

Syyskunnostus: Mahdolliset aurausmerkit asennetaan

Pensaat

Leikkaukset:

Harvennusleikkaus: Tehdään vain erikseen sovittaessa. Vanhimmat, ränsistyneet, kuolleet sekä pahasti hankaavat versot ja oksat poistetaan. Istutusalueen ulkopuolelle levinneet juurivesat poistetaan. Versot poistetaan maata myöten. Kokonaisten versojen poistoa tulee suosia pelkkien oksien poiston sijaan. Leikkausajankohdat ovat kasvilajikohtaisia. Harvennusleikkaus on hyvä tehdä kesällä heti kukinnan jälkeen, sillä pensaassa on turha pitää versoja, jotka kuitenkin seuraavana talvena poistettaisiin.

Alasleikkaus: Alasleikkausta pyritään välttämään, mutta se voidaan tehdä, mikäli kasvusto on erittäin ränsistynyttä. Kaikki versot leikataan kasvilajista riippumatta 10-30 cm:n korkeudelta maan pinnasta.

Aitaleikkaus: Pensasaidat leikataan kerran kesässä, kesäkuun lopulla. Uutta kasvua jätetään jäljelle vain parin sentin verran.

Havupensaat: Tarvittaessa tehdään mihin vuodenaikaan tahansa siistimisleikkauksia, eli kuivien, paleltuneiden, sairaiden ja katkenneiden versojen poistoa. Vuorimännyn vuosikasvaimia typistetään alkukesällä käsin taittamalla.

Muut hoitotoimenpiteet:

Lannoitus: Vain erikseen sovittaessa

Rikkakasvien torjunta: Pensasalueilta kitketään rikkaruohot vähintään kerran kesässä.

Puut

Leikkaus: Iäkkästä puusta ei pidä poistaa muuta kuin kuolleita, sairaita tai vahingoittuneita osia, lyhentää ylipitkiä oksia ja yleisesti ottaen siistiä. Puun yleiseen rakenteeseen vaikuttavat leikkaukset tulee tehdä 30 vuoden ikään mennessä. Sopivia leikkausajankohtia ovat kevättalvi, varhainen kevät tai kesä. Runsas mahlavuoto vaikuttaa joidenkin puiden leikkaukseen. Koivu vuotaa runsaasti jo kevättalvella, joten sen oksia poistetaan mieluiten heinä-elokuussa. Esim. vaahtera ja kirsikansukuiset koristepuut leikataan mieluiten varhain kevättalvella, jolloin niiden leikkauspinnat ehtivät vähän umpeutua ennen nestevirtauksen alkua.

Runko- ja juurivesat poistetaan näkyvimmillä paikoilla vuosittain, muualla 2-3 vuoden välein.

Kuntokartoitus: Silmämääräinen kuntokartoitus tehdään parin vuoden välein. Tarkastuksessa tulee olla mukana puiden hoidon ammattihenkilö. Kartoituksen perusteella päätetään mm, seuraavista hoitotoimista: vaarallisten puiden poisto, tarkempi lisätutkimus huonokuntoisista puista, leikkuutarve, oksien tuentatarve ja lannoitustarve.

Kesäkukat ja perennat

Istutusajankohta: Istutus aloitetaan kun yöpakkasten esiintyminen ei enää ole todennäköistä.

Lannoitus: Ennen istutusta varmistetaan, että kasvualustalla on pitkävaikutteinen peruslannoitus kunnossa. Pidemmän kukinnan varmistamiseksi voidaan loppukesästä antaa lisälannoitus esim. kasteluveden yhteydessä.

Kastelu: Kastelu suoritetaan tarpeen mukaan vähintään kerran viikossa.

Kasvuston siistiminen: Kuolleet kasvit ja kasvin osat sekä ylikukkineet kukat poistetaan säännöllisesti

Rikkakasvien torjunta: Mekaanisesti kitkemällä.

ASUINALUEET

Asuinalueet pidetään siistin ja hoidetun näköisinä. Aasukkaat hoitavat yleensä alueet itse. Alueiden hoidossa voidaan soveltaa asemapihan ja -puiston hoito-ohjeita.

KATOKSET, KALUSTEET, OPASTEET

Hyvälaatuiset, historialliseen ympäristöön sopivat kalusteet.

Rikkoutuneet kalusteet korjataan tai korvataan saman mallisilla.

Ilkivallan jälkien poisto viikon kuluessa.

KULKUVÄYLÄT JA PYSÄKÖINTIALUEET

Kevätkunnostus: Päälysteet puhdistetaan hiekoitushiekasta, rikkakasveista ja roskista. Epätasaisuudet tarkistetaan siistimisen yhteydessä. Turvallisuutta vaarantavat epätasaisuudet korjataan mahdollisimman pian.

Talvikunnossapito: Lumityöt aloitetaan silloin, kun lunta on niin paljon, että se häiritsee turvallista ja esteetöntä liikkumista. Liukkaalla kelillä käytävät hiekoitetaan niin usein, että ne ovat aina turvallisia. Alueiden lumiläjitykset poistetaan silloin, kun ne estävät kulkuväylien puhdistamista ja liikkumista.

Kanttaus ja kitkentä: Päälysteiden reunat kantataan vuosittain. Rikkaruohot poistetaan vähintään kerran kesässä.

Reunatuet ja pintavesikourut: Tukien ja kourujen kunto tarkistetaan joka kevät ja syksy. Pintavesikourut pidetään puhtaana, jotteivät ne tukkeudu.

RATAPIHA

Ratapiha pidetään rikkaruohottomana myrkyttämällä. Pohjavesialueilla rikkaruohot poistetaan mekaanisesti.

METSÄALUEET

Asema-alueiden metsiköitä harvennetaan 10–15 vuoden välein jakson pidentyessä iän mukaan. Metsiä hoidetaan aina pitkän aikavälin hoitosuunnitelman mukaisesti. Kerralla harvennettavaksi suositellaan korkeintaan 30 % puustosta, koska voimakkaammat harvennukset lisäävät lumi- ja tuulituhoriskiä. Harvennuksen voimakkuuteen vaikuttavat kasvupaikan rehevyys, puulaji ja puiden ikä. Karulla kasvupaikalla puut kasvatetaan harvemmassa kuin rehevällä, valoa vaativat koivu ja mänty harvemmassa kuin kuusi. Alueilla, missä tarvitaan erityistä suojavaikutusta junien melulta, suositetaan sekametsiä, joiden suojavaikutus on puhtaita havu- tai lehtimetsiä parempi. Aivan radan lähellä lehtipuita tulee kuitenkin välttää junille syksyisin aiheutuvien ongelmien takia.

Metsiä ei harvenneta tasavälein, vaan väliin myös tiheämpiä kohtia jättäen. Lisäksi pyritään kerroksellisuuteen siellä missä siihen on edellytyksiä. Tasaisia ja voimakkaita pensaskerroksen poistoja vältetään. Toimenpiteet keskitetään mahdollisten polkujen läheisyyteen. Metsänreunat ja metsän sisäosat säästetään suuremmilta pienpuuston poistoilta. Hyväkuntoisten reunapuiden latvuksille annetaan kasvutilaa ja vanhoja maisemapuita säilytetään niin kauan kuin niistä ei koidu vaaraa. Vanhojen puiden kuntoa tarkkaillaan säännöllisesti. Metsänreunoissa suositetaan matala- ja hidaskasvuisia pensaslajeja, sekä erityisesti syysvärityksen saavia lehtipuulajeja (ei kuitenkaan aivan radan lähellä).

NIITTYALUEET

Vesakot poistetaan vuosittain. Ruohovartisen kasvillisuuden annetaan kehittyä ilman hoitoa. Näkyvimmillä paikoilla aluetta voidaan hoitaa niittämällä kerran kesässä. Sopivilla paikoilla niittyalueita voidaan myös laiduntaa. Tällöin alueella tulee olla asianmukaiset aidat, portit ja muut tarvittavat rakennelmat.

TEKNISET ALUEET

(varikko-, konepaja-, veturitalli- ja laitetila-alueet)

Alueelta poistetaan vähintään kerran kasvukaudessa puiden vesat, rikkaruohot yms. mekaanisesti.

4 KOHDEKUVAUKSET (INVENTOINTI)

4.1 Luokitellut asemat 27.9.2001

KOHDE	LIIKENNE- LUOKITUS	YMPÄRISTÖLUOKITUS
1. Alavus	3	C
2. Espoo KHJ	1	B
3. Haapajärvi	3	B
4. Haapamäki	2	C
5. Heinola	3	A ..C?
6. Herrala	3	A
7. Hikiä	3	A
8. Hillosensalmi (ei karttaa)	3	A
9. Huopalahti KHJ	2	C
10. Hämeenlinna KHJ (ei valokuvia)	1	C
11. Härmä	3	A
12. Iisalmi	2	C
13. Inkeroinen	3	A ..C?
14. Jepua	3	A
15. Jokela	2	A
16. Juurikorpi	3	A
17. Järvelä	3	A
18. Järvenpää KHJ	1	B
19. Kannonkoski	3	A
20. Karjaa KHJ	1	C
21. Kauhava	2	B
22. Kauniainen KHJ	2	C (vain asemarakennus suojeltu)
23. Kausala	3	A
24. Keitelelohja	3	A
25. Kerava	2	C
26. Keuruu	2	C
27. Kirjokivi	3	A
28. Kirkkonummi KHJ	2	B
29. Kirkniemi (ei karttaa)	3	A
30. Kiuruvesi	3	C
31. Kokkola	1	B
32. Koria	3	A
33. Korkeakoski (ei karttaa)	3	A
34. Korso KHJ	2	C
35. Kotka	2	B
36. Kovjoki	3	B
37. Kruunupyy	3	A
38. Kutemainen (ei karttaa, ei valokuvia)	3	A
39. Kymi	3	A
40. Lahti	1	B

41. Lappeenranta	1	B
42. Lappila	3	A
43. Lapua	2	C
44. Loimaa	2	C
45. Luumäki	3	A ..C?
46. Mommila	3	A
47. Myllykoski	3	A
48. Myllymäki	3	C
49. Mynämäki (ei karttaa)	3	A
50. Mäntyharju	2	C
51. Nivala	3	A
52. Nummela (ei karttaa)	3	A
53. Oulunkylä KHJ	2	A
54. Petäjävesi (ei karttaa)	3	A
55. Pihtipudas	3	A
56. Pyhäsalmi	3	A
57. Pännäinen	2	C
58. Raisio (ei karttaa, ei valokuvia)	3	A
59. Rajamäki (ei karttaa)	3	C
60. Ruha	Tekn. laitetilat	
61. Ryttylä (ei karttaa)	2	A
62. Röykkä (ei karttaa, ei valokuvia)	3	A
63. Saarijärvi	3	A
64. Salo	1	C
65. Saunakallio KHJ	2	A
66. Savonlinna	2	C
67. Selänpää	3	A ..C?
68. Siuntio	2	A
69. Suolahti	3	A
70. Sydänmaa	3	A
71. Taavetti	3	A ..C?
72. Tammisaari	2	C
73. Varanen	3	A
74. Vierumäki	3	A
75. Vihtavuori	3	A
76. Vilppula	2	C
77. Voikoski	3	A
78. Voltti	3	A
79. Vuohijärvi	3	A
80. Ylivieska	2	B
81. Ähtäri	3	B..C?
82. Äänekoski	3	A

KHJ = karttapohja löytyy RHK:n kiinteistöhallintajärjestelmästä

4.2 Kohteet luokittain

1 A	2 A	3 A
	1. Jokela KHJ	1. Herrala
	2. Kirkkonummi KHJ	2. Hikiä
	3. Oulunkylä KHJ	3. Hillosensalmi
	4. Ryttylä	4. Härmä
	5. Saunakallio KHJ	5. Inkeroinen
	6. Siuntio	6. Jepua
		7. Juurikorpi
		8. Järvelä
		9. Kausala
		10. Kirkniemi
		11. Kirjokivi
		12. Korja
		13. Korkeakoski
		14. Kruunupyy
		15. Kutemainen
		16. Kymi
		17. Lappila
		18. Luumäki
		19. Mommila
		20. Myllykoski
		21. Mynämäki
		22. Nivala
		23. Nummela
		24. Petäjävesi
		25. Pihtipudas
		26. Pyhäsalmi
		27. Raisio
		28. Röykkä
		29. Saarijärvi
		30. Selänpää
		31. Suolahti
		32. Sydänmaa
		33. Taavetti
		34. Vierumäki
		35. Vihtavuori
		36. Voikoski
		37. Voltti
		38. Vuohijärvi
		39. Äänekoski

1 B	2 B	3 B
1. Espoo KHJ	1. Kauhava	1. Haapajärvi
2. Järvenpää KHJ	2. Kirkkonummi	2. Kovjoki
3. Kokkola	3. Kotka	3. Ähtäri
4. Lahti	4. Ylivieska	
5. Lappeenranta		

1 C	2 C	3 C
1. Hämeenlinna KHJ	1. Haapamäki	1. Alavus
2. Karjaa	2. Huopalahti KHJ	2. Kiuruvesi
3. Salo	3. Iisalmi	3. Myllymäki
	4. Kerava	4. Rajamäki
	5. Kauniainen KHJ	
	6. Keuruu	
	7. Korso KHJ	
	8. Lapua	
	9. Loimaa	
	10. Mäntyharju	
	11. Pännäinen	
	12. Savonlinna	
	13. Tammisaari	
	14. Vilppula	

KHJ = karttapohja löytyy RHK:n kiinteistöhallintajärjestelmästä

5 MENETTELYTAPASOPIMUKSET JA LIITTEET

Sopimus menettelytavoista valtakunnallisesti merkittävien rautatieasema-alueiden säilyttämiseksi ja suojelemiseksi.

Sopijaosapuolet: Ympäristöministeriö, Museovirasto, Ratahallintokeskus, Valtion kiinteistölaitos, VR-Yhtymä Oy ja Metsäntutkimuslaitos

Museovirasto on tehnyt 23.10.1997 ympäristöministeriölle esityksen valtakunnallisesti merkittävien rautatieasema-alueiden suojelemiseksi ja täsmentänyt esitystään 15.9.1998. Esitys käsittää kaikkiaan 115 kohdetta, joissa on 872 rakennusta 85 kunnassa. Kohteet edustavat tämän toimialan rakennushistorian parhaiten säilyneitä esimerkkejä.

Museovirasto pitää tekemäänsä esitystä kattavana selvityksenä valtakunnallisesti merkittävistä kulttuurihistoriallisesti arvokkaista rautatieasema-alueista. Kohteiden keskeisiä haltijoita ja omistajia ovat Ratahallintokeskus, Valtion kiinteistölaitos ja VR-Yhtymä Oy. Metsäntutkimuslaitoksen hallinnassa on yksi kohde. Näiden haltijoiden, omistajien, Museoviraston ja ympäristöministeriön kesken sovittiin selvitysmenettelyn käyttöön otosta, jonka mukaisesti suojeluesitys käsitellään rakennussuojelulain ja valtion rakennusten suojelusta annetun asetuksen sijasta. Menettelyn tarkoituksena on edistää alueiden käyttöä ja kehittämistä vaarantamatta niiden kulttuurihistoriallisia arvoja. Selvitysmenettelyä sovelletaan vain Museoviraston tekemän esityksen kohteisiin ja siitä sovittiin seuraavaa:

1. Museoviraston suojeluesitykseen sisältyvistä alueista rakennuksineen huolehditaan niin, että alueen luonne säilyy eikä rakennusten nykyinen kunto olennaisesti heikkene. Alueita rakennuksineen voi käyttää suojelutavoite huomioon ottaen tavanomaisella tavalla ja suorittaa rakennuksissa niiden historiallisen ominaisuutensa huomioon ottaen, hyvän korjaustavan mukaisia muutoksia ja korjauksia.
2. Alueellinen ympäristökeskus toimii näissä asioissa koordinoivana viranomaisena. Museovirastoa on kuultava rakennuslupaa vaativista toimenpiteistä.
3. Kohteiden säilyttäminen ja suojeleminen sekä suojelusta luopuminen ratkaistaan siinä yhteydessä, kun alueen tai sen rakennusten kehittämisen ja käytön suunnitteleminen tai luovuttaminen on ajankohtaista. Alue- ja yhdyskuntarakenteen kehittämiseen liittyvät kysymykset selvitetään ensisijaisesti kaavoituksella. Mikäli selvitysmenettelyä koskevissa neuvotteluissa ei päästä sopimukseen, ympäristökeskus ryhtyy tarvittaessa lakisääteiseen menettelyyn suojelukysymyksen ratkaisemiseksi.
4. Alueiden ja rakennusten edelleen luovuttamiselle ei ole estettä, mikäli luovutus tapahtuu sovittujen menettelyohjeiden mukaisesti. Tällöin ei tarvitse pyytää erikseen luovutuslain (687/1978) mukaista ympäristöministeriön lausuntoa. Luovutussopimus lähetetään tiedoksi alueelliselle ympäristökeskukselle, joka ryhtyy tarvittaessa asianmukaisiin toimenpiteisiin.
5. Museoviraston esitykseen kuulumattomat vireillä olevat tai myöhemmin vireille tulevat suojeluesitykset eivät kuulu selvitysmenettelyn piiriin, vaan ne ratkaistaan erikseen.

6. Ympäristöministeriö, Ratahallintokeskus, Valtion kiinteistölaitos, VR-Yhtymä Oy ja Museo-
virasto sopivat siitä, että kukin organisaatio tekee päätökset selvitysmenettelyn käyttöönotosta ja
tiedottaa niistä asianmukaisesti organisaatiolleen.
7. Menettelyyn liittyviä yksityiskohtia käsitellään osapuolille järjestettävissä seminaareissa, joita
järjestetään tarvittaessa samoin kuin seurantaa menettelyn toimivuudesta.
8. Kaikilla esitykseen sisältyvien kohteiden omistajilla on mahdollisuus liittyä nyt sovittuun
menettelyyn samoilla ehdoilla.
9. Muistio tarkemmista menettelytavoista on tämän sopimuksen liitteenä.

Tätä sopimusta on tehty kuusi samasanaista kappaletta, yksi kullekin sopijapuolelle.

Helsingissä 22 päivänä syyskuuta 1998

Ympäristöministeriö

Rakennusneuvos Matti Vatiilo

Vanhempi hallitussihteeri Satu-Kaarina Virtala

Museovirasto

Pääjohtaja Henrik Lilius

Osastonjohtaja Pekka Kärki

Ratahallintokeskus

Ylijohtaja Ossi Niemimuukko

Apulaisjohtaja Timo Välke

VR-Yhtymä Oy

Varatoimitusjohtaja Juhani Kopperi

Kiinteistöjohtaja Pirkka Väyrynen

Valtion kiinteistölaitos

Kiinteistöjohtaja Jorma Heinonen

Ylitarkastaja Arja Virtanen

Metsäntutkimuslaitos

Hallintojohtaja Tero Oksa

Ylimetsänhoitaja Risto Savolainen

LIITE 1 Säilytettävät rautatieasema-alueet tai rakennukset

Asema-alueiden luettelo paikkakunnittain aakkosjärjestyksessä, 117 kohdetta 85 paikkakunnalla.

Alavus Anjalankoski, Kaipiainen

Eno, Uimaharju

Hankasalmi

Hausjärvi, Oitti

Helsinki, Pasila, konepaja

Helsinki, Malmi

Hyrnsalmi

Hyvinkää, museo

Iisalmi

Ilmajoki

Janakkala, Turenki

Joroinen, Huutokoski

Jyväskylä

Kajaani, Murtomäki

Karjaa

Kauniainen

Keuruu

Keuruu, Haapamäki

Kokemäki, Peipohja

Kouvola

Kuopio, Pohjolankatu

Lahti

Lapinlahti

Lappeenranta, Rapasaari

Laukaa, Lievestuore

Lempäälä, Sääksjärvi

Liperi, Viinijärvi

Mikkeli

Mäntyharju

Nurmes

Orivesi

Espoo, Kauklahti

Hanko

Helsinki, Pasila (veturitallit)

Helsinki, Huopalahti

Helsinki, Pitäjänmäki

Hyvinkää

Hämeenlinna

Iisalmi, Omakotitalontie

Janakkala, Leppäkoski

Joensuu

Juupajoki, Lyly

Kajaani

Karinainen, Kyrö

Kaskinen

Kerava

Keuruu, Asunta

Kiuruvesi

Kokkola

Kuopio

Kälviä, Riippa

Lahti, varikko

Lappeenranta, Pulsa

Lapua

Lempäälä

Liljendal, Mickelspiltom

Loimaa

Mikkelin mlk, Otavan sat.

Nokia, Siuro

Nurmijärvi, Rajamäki

Oulainen

Oulu	Paimio
Paltamo, Kivesjärvi	Paltamo, Kontiomäki
Pedersöre, Pännäinen	Pieksämäki, vanha asema
Pieksämäki, Tahintie	Pietarsaari
Pietarsaari, Leppäluoto	Pohja, Pohjankuru
Pori, Mäntyluoto	Porvoo
Porvoo, Hinthaara	Punkaharju, Lusto
Punkaharju, Putikko	Raahe
Raisio	Rauma
Riihimäki, Asemapuisto	Riihimäki, varikko
Rovaniemen mlk, Hirvas	Rovaniemen mlk, Muurola
Salo	Savonlinna
Seinäjoki	Simo
Siuntio, Kela	Sotkamo, Vuokatti
Suolahti, vanha asema	Suonenjoki
Suonenjoki, Iisvesi	Tammisaari
Tampere	Tampere, Lielähti
Tervola, Koivu	Tornio
Turku, asema	Turku, konepaja
Turku, Linnankatu	Töysä, Tuuri
Uusikaupunki	Vaala
Vaasa	Vaasa, Mustasaari
Vaasa, Vaskiluoto	Vammala
Vantaa, Korso	Vantaa, Tikkurila
Vihti, Otalampi	Vihti, Selki
Vilppula	Vilppula, Kolho
Vilppula, Vilppulankoski	Ähtäri, Inha
Ähtäri, Myllymäki	

LIITE 2 Menettelytavat valtakunnallisesti merkittävien rautatieasema-alueiden säilyttämiseksi ja suojelemiseksi

Hyvät korjaustavat

Hyvä korjaustapa määritellään tässä siten, että korjausta tehdessä rakennuksen kulttuurihistorialliset arvot erityisesti huomioidaan, eikä rakennuksen luonteeseen sopimattomia tai sitä vaarantavia toimenpiteitä tehdä. Rakennusosia uusitaan vain, kun olemassa olevaa ei voida korjata.

Hyviä korjaustapoja on esitelty Museoviraston julkaisussa *Valtion rakennusperinnön vaaliminen (Museoviraston rakennushistorian osaston julkaisuja 19)*. Tämän lisäksi Museovirasto on laatinut lähinnä puurakennusten kunnostamiseen tarkoitettuja korjauskortteja, joista seuraavat on jo julkaistu:

1) Yleiskortti 2) Lämmöneristyksen parantaminen 3) Ulkolaudoituksen korjaus 4) Huopakaton korjaus 5) Peltikaton korjaus 6) Tiilikaton korjaus 7) Peltikaton maalaus 8) Ikkunoiden korjaus 9) Ovien korjaus 10) Kuistin korjaus 11) Kosteiden tilojen rakentaminen 12) Keittomaali 13) Öljymaali 14) Tulisijat 15) Puukaupunkien pihat ja aidat 16) Hirsitalon rungon korjaus 17) Hirsirakennusten siirto 18) Pinkopahvi.

Museovirastossa on valmistunut erityisesti *asema-alueiden rakennusten* ominaisluonteen huomioivien korjausten tueksi *korjausohjeita*.

Korjausohjeet ovat: 1) Puurakennukset (yleistä) 2) Asemarakennukset 3) Asemapäällikön talo (asunto) 4) Kaksoisvahtitupa 5) Yksinkertainen vahtitupa 6) Väritys.

Korjausohjeita ja julkaisua on saatavissa Museovirastossa.

Luovutussopimus

Alueiden ja rakennusten edelleen luovuttamiselle ei ole estettä, mikäli luovutus tapahtuu alla olevan mukaisesti. Tällöin ei tarvitse pyytää erikseen luovutuslain (687/1978) mukaista ympäristöministeriön lausuntoa.

Ennen rakennuksien tai alueiden luovutusta luovuttajalla on oltava tiedossa vähinään rakennusten tai alueiden käyttötarkoitus. Luovutussopimuksessa on Museoviraston laatimat alueen ja rakennusten suojelutavoitteet. Siinä selvitetään myös rajoittavatko suojelutavoitteet muutostöitä tai lisärakentamista. Luovutussopimuksessa ostaja hyväksyy kohteen suojelutavoitteet eikä niiden perusteella vaadi valtiolta korvauksia. Ostaja on halukas vakuuttamaan rakennuksen tai kiinteistön. Luovutussopimus lähetetään tiedoksi alueelliselle ympäristökeskukselle, joka ryhtyy tarvittaessa asianmukaisiin toimenpiteisiin.

Yhteyshenkilöt alueellisissa ympäristökeskuksissa**Uusimaa**

Heikki Kurki 09-148 881

Lounais-Suomi

Soilikki Franssila, Terttu Niinivuo 02-266 1777

Häme

Raimo Blomberg 03-242 0111

Pirkanmaa

Leena Lusa 03-242 0111

Kaakkois-Suomi

Onier Strömberg 05-7761

Etelä-Savo

Harri Palo 015-1911

Pohjois-Savo

Sirpa Sivonen 017-164 411

Pohjois-Karjala

Hannu Piipponen 013-1411

Keski-Suomi

Pirjo Hokkanen 014-697 211

Länsi-Suomi

Tapani Lehtoluoto 06-325 6511

Pohjois-Pohjanmaa

Mauri Toivio 08-315 8300

Kainuu

Esa Ollikainen 08-616 31

Lappi

Riitta Lö