

17.9.2013

Dnro 4465/080/2011

Säädösperusta  
VNa 372/2011

Korvaa  
Edellisen version Dnro 4465/080/2011, 31.10.2011

Voimassa  
1.10.2013 alkaen

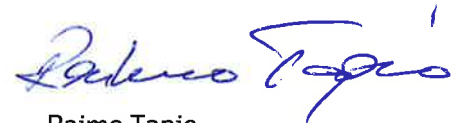
Asiasanat  
rautatie, osajärjestelmä, YTE, käyttöönottolupa

## Osajärjestelmien käyttöönottolupamenettely

Liikennevirasto on laatinut osana rautatieturvallisuusjohtamisjärjestelmäänsä kuvauksen osajärjestelmien käyttöönottolupamenettelystä tueksi rautatiehankkeissa työskenteleville. Menettelykuvaus on rautatielain mukainen ja ohjeistaa lupahakemusprosessin Liikenteen turvallisuusviraston kanssa.

Kuvauksen tarve on syntynyt siitä, että jokainen merkittävä rautatiehanke vaatii käyttöönottoluvan. Tällä dokumentilla pyritään yhdenmukaistamaan Liikenneviraston käytäntöä lupamenettelyn suhteen. Menettelykuvaus on ollut lausunnolla myös Liikenteen turvallisuusvirastolla

Ylijohtaja



Raimo Tapio

Tekninen johtaja



Markku Nummelin

Lisätietoja  
Maria Torttila  
Liikennevirasto  
puh. 0295 34 3836

# Sisällysluettelo

1	YLEISTÄ.....	3
2	MÄÄRITELMÄT JA LYHENTEET .....	3
3	KÄYTTÖÖNOTTOON LIITTYVÄ TARKASTUS- JA LUPAMENETTELY .....	5
3.1	Vastuu käyttöönotoista.....	5
3.2	Tarkastus- ja lupatapahtumakaavio.....	5
4	OSAJÄRJESTELMÄN VALMISTAMISTA, RAKENTAMISTA, PARANTAMISTA TAI UUDISTAMISTA KOSKEVA SUUNNITELMA .....	7
4.1	Hankkeisiin liittyvä neuvottelu Liikenteen turvallisuusviraston kanssa .....	7
4.2	Osajärjestelmien suunnitelmien tai suunnitteluperusteiden toimitus Liikenteen turvallisuus- virastolle .....	8
5	PÄÄTÖS KÄYTTÖÖNOTTOLUPATARPEESTA .....	8
5.1	Käyttöönottoluvan tarpeellisuus.....	8
5.2	Käyttöönottolupaa ei tarvita.....	8
5.3	Käyttöönottolupa tarvitaan.....	8
5.3.1	Rakentamisaikaisen käyttöluvan tarve ja hakeminen .....	9
6	OSAJÄRJESTELMÄN OLENNAISTEN VAATIMUSTEN VARMISTAMINEN.....	10
6.1	Koko rataverkolla noudatettavat määräykset ja tehtävät viranomaistarkastukset.....	10
6.2	Osajärjestelmä sijaitsee TEN-verkolla.....	10
6.2.1	TEN-verkon osajärjestelmään voidaan soveltaa YTE:ää.....	10
6.2.2	TEN-verkon osajärjestelmään ei voida soveltaa YTE:ää.....	101
7	YTM HANKKEILLA .....	12
8	KÄYTTÖÖNOTTOLUPA .....	12
9	MONIVUOTISET HANKKEET .....	13
10	OSATEKIJÖIDEN HYVÄKSYNTÄ RAUTATIEJÄRJESTELMÄSSÄ.....	13
11	KOLMANSIEN OSAPUOLIEN RATAVERKKOON KOHDISTAMAT TYÖT.....	14
	VIITTEET .....	14

## LIITTEET

Liite 1 Euroopan laajuinen rataverkko Suomessa

Liite 2 Liikenteen turvallisuusviraston lomake ”Suunnitelma rautatiehankkeesta”

Liite 3 Liikenteen turvallisuusviraston lomake ”Hakemus rakentamisaikaisesta käyttöluvasta”

Liite 4 Liikenteen turvallisuusviraston lomake ”Rakenteellisen osajärjestelmän käyttöönottolupahakemus”

## 1 Yleistä

Tämä on Liikenneviraston sisäinen menettelyohje, jossa kerrotaan ne osajärjestelmien käyttöönottoon liittyvät viranomaistarkastukset ja -luvat sekä toimenpiteet, jotka on otettava huomioon kun rautatiejärjestelmän osajärjestelmiä suunnitellaan, rakennetaan, parannetaan tai uudistetaan.

Tätä ohjetta täydentää Liikenneviraston ohje "Rautateiden osajärjestelmien käyttöönotto-ohje (Dnro 1980/080/2013), /8/

Tämä ohje perustuu seuraaviin säädöksiin

- Euroopan parlamentin ja neuvoston direktiiviin 2008/57/EY, /1/, (ns. yhteentoimivuusdirektiivi) sekä sen muuttamisesta annettuun komission direktiiviin 2011/18/EU, /2/, missä muutosten kohteena ovat ensin mainitun direktiivin liitteet II, V ja VI,
- Euroopan parlamentin ja neuvoston direktiiviin 2004/49/EY, /3/, (ns. rautatieturvallisuusdirektiivi) sekä sen täydentämiseksi hyväksytyyn komission asetukseen 352/2009 /4/, missä täydennetään em. direktiivin 6 artiklan 3 kohdan a alakohdan riskien arviointimenetelmiä,
- Rautatielakiin 8.4.2011/304, /5/ sekä VNa:een rautatiejärjestelmän turvallisuudesta ja yhteentoimivuudesta 28.4.2011/372, /6/,
- Liikenteen turvallisuusviraston ohjeeseen Käyttöönottoluvan ja rakentamisaikaisen käyttöluvan hakemusmenettely, Liikenteen turvallisuusvirasto 10977/03.04.02.01/2011, /7/.

Osajärjestelmät, joita tämä ohje koskee, ovat energia, infrastruktuuri sekä ratalaitteiden ohjaus, hallinta ja merkinanto.

## 2 Määritelmät ja lyhenteet

**CCS-osajärjestelmä** (Ohjaus-, hallinta- ja merkinanto-osajärjestelmä, OHM, engl. Command, Control and Signalling Subsystem, CCS) tarkoittaa kaikkia ratalaitteita, joita tarvitaan varmistamaan verkossa luvallisesti liikkuvien junien turvallisuus, ohjaus ja valvonta.

**ENE-osajärjestelmä** (Energiaosajärjestelmä, engl. Energy Subsystem, ENE) tarkoittaa sähköistysjärjestelmää ja ilmajohtoja sekä sähkönkulutuksen mittausjärjestelmän ratalaitteistoa.

**Euroopan laajuinen rautatiejärjestelmä** tarkoittaa päätöksessä 884/2004/EY, /9/ esitettyä Euroopan laajuista rataverkkoa, (TEN-verkko). Euroopan laajuinen rataverkko on Suomen osalta esitetty liitteessä 1.

**Ilmoitettu laitos** (engl. Notified Body, NoBo) suorittaa osajärjestelmien EY-tarkastusmenettelyn tai yhteentoimivuuden osatekijöiden vaatimustenmukaisuuden tai käyttöönsoveltuvuuden arvioinnin.

**INF-osajärjestelmä** (Infrastruktuuriasajärjestelmä, engl. Infrastructure Subsystem, INF, Suomessa käytetään myös lyhennettä INS) tarkoittaa radan infrastruktuuria, kuten raidetta, siltoja tai vaihteita. Infrastruktuuriasajärjestelmään kuuluvat myös tunneliturvallisuus sekä saavutettavuus siltä osin kun kyseessä ei ole liikkuva kalusto.

17.9.2013

Dnro 4465 /080/2011

**Infrastruktuurin haltija** tarkoittaa tahoja, joka vastaa radasta. Rataverkolla infrastruktuurin haltija on Liikennevirasto.

**ISA** tarkoittaa riippumatonta arviointilaistosta ja toimivaltaista henkilöä, organisaatiota tai yhteisöä, joka ottaa tehtäväkseen tutkia ja laatia todisteisiin perustuvan arvion siitä, täyttääkö järjestelmä asianmukaisesti turvallisuusvaatimuksensa.

**Käyttöönotto** tarkoittaa kaikkia toimenpiteitä, joilla osajärjestelmä saatetaan suunniteltuun käyttökuntoon. Ajallisesti käyttöönotto tarkoittaa hetkeä, jolloin rakentamistyön tuloksena osajärjestelmä on vaatimuksia vastaavassa kunnossa.

**Käyttöönottolupa** on dokumentti siitä, että vastaava viranomaislainen on tarkastuksen perusteella vakuuttanut osajärjestelmän olevan suunnittelu-, rakennus- ja käyttöönottovaiheessa sovellettävien lainsäädännöllisten, teknisten ja toiminnallisten määräysten mukainen.

**Merkittävä työ / merkittävä muutos** on työ tai muutos, jonka työn tai muutoksen tekijä arvioi rataverkon muuttuvien ominaisuuksien ja muuttuneiden riskien perusteella merkittäväksi.

**Nimetty elin** (engl. Designated Body, DeBo), tarkoittaa nimettyä laitosta, joka suorittaa osajärjestelmän tarkastusmenettelyn, kun tarkastukseen sovelletaan kansallista säännöstöä.

**Olennot vaativuudet** ovat valtioneuvoston asetuksessa rautatiejärjestelmän turvallisuudesta ja yhteentoimivuudesta 28.4.2011/372, /6/ liitteessä III esitetyt vaatimukset.

**Osajärjestelmä** syntyy kun rautatiejärjestelmä jaetaan rakenteellisiin tai toiminnallisiin osiin.

Rakenteellisia osajärjestelmiä ovat infrastruktuuri-, energia-, ratalaitteiden ohjaus-, hallinta- ja merkinanto-osajärjestelmät, veturilaitteiden ohjaus-, hallinta- ja merkinanto- sekä liikkuva kalusto - osajärjestelmät.

Toiminnallisia osajärjestelmiä ovat kunnossapito-, käyttötoiminta ja liikenteen hallinta - sekä henkilö- ja tavaraliikenteen telemaattiset sovellukset -osajärjestelmät.

Osajärjestelmien kuvaukset on esitetty valtioneuvoston asetuksen rautatiejärjestelmän turvallisuudesta ja yhteentoimivuudesta 28.4.2011/372, /6/ liitteessä II.

**Osatekijä** on osajärjestelmään kuuluva tai siihen liitettäväksi tarkoitettu komponentti, komponenttiryhmä, laite tai laitejärjestelmä. Osatekijä voi olla myös aineeton hyödyke, kuten tietokoneohjelma.

**Parantaminen** (engl. upgrade) tarkoittaa osajärjestelmän tai osajärjestelmän osan muuttamiseen liittyviä merkittäviä töitä, joilla parannetaan osajärjestelmän yleistä suoritustasoa.

**PRM-YTE** tarkoittaa Liikuntarajoitteisia henkilöitä rautatiejärjestelmässä koskevaa yhteentoimivuuden teknistä eritelmaa (engl. Persons with reduced mobility, PRM)

**Rataverkko** tarkoittaa Liikenneviraston hallinnassa olevaa valtion rataverkkoa.

**SRT-YTE** tarkoittaa Tunneleiden turvallisuutta rautatiejärjestelmässä koskevaa yhteentoimivuuden teknistä eritelmaa (engl. Safety in Railway Tunnels, SRT)

**TEN-verkko** (Trans- European Networks) tarkoittaa Euroopan laajuista verkkoa.

**TEN-T-verkko** (Trans-European Transport Networks) tarkoittaa Euroopan laajuista liikenneverkkoa.

**Liikenteen turvallisuusvirasto** tarkoittaa Liikenteen turvallisuusvirastoa, TraFia.

**Uudistaminen** (engl. renewal) tarkoittaa osajärjestelmän tai osajärjestelmän osan korvaamiseen liittyviä merkittäviä töitä, joilla ei muuteta osajärjestelmän yleistä suoritustasoa.

**YTE** (engl. Technical Specifications for Interoperability, TSI) on Yhteentoimivuuden tekninen eritelmä.

**YTM** tarkoittaa yhteisiä turvallisuusmenetelmiä (engl. Common Safety Methods, CSM).

## 3 Käyttöönottoon liittyvä tarkastus- ja lupamenettely

### 3.1 Vastuu käyttöönotoista

Hankkeen projektipäällikkö on vastuussa siitä, että käyttöönottoon liittyvät vaadittavat tarkastukset ja ilmoitukset tehdään.

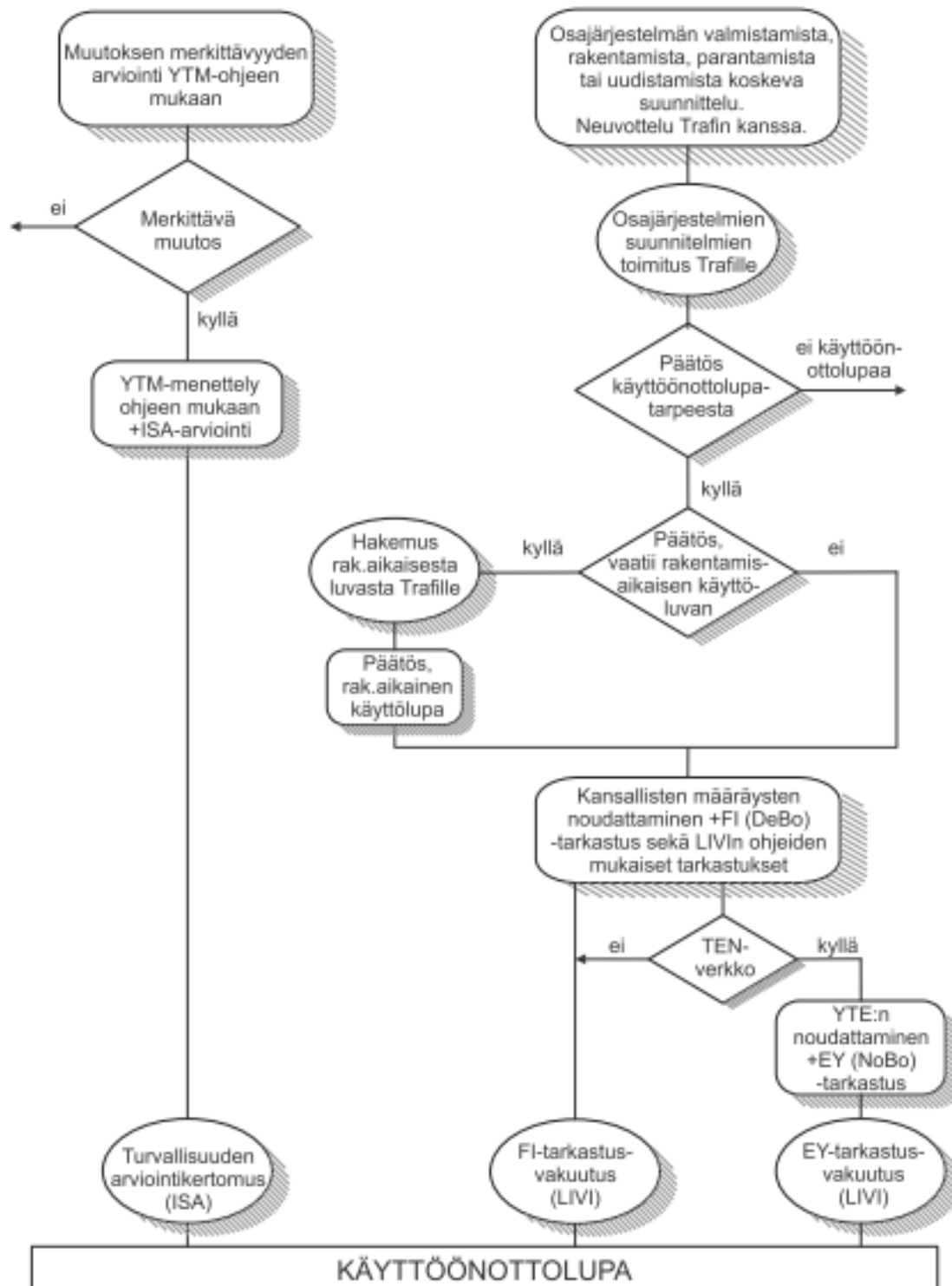
Vaikka samassa projektissa haetaan eri osajärjestelmille erilliset käyttöönottoluvat, vastuu kokonaisuuden menettelystä ja asiakirjojen toimittamisesta Liikenteen turvallisuusvirastoon on kuitenkin projektipäälliköllä.

### 3.2 Tarkastus- ja lupatapahtumakaavio

Käyttöönottolupamenettelyn on oltava kiinteä osa projektia. Jotta toimenpiteille varataan riittävästi aikaa, käyttöönottoon liittyvät työvaiheet on aikataulutettava.

Käyttöönottoon liittyvä tarkastus- ja lupamenettely on kuvattu alla olevassa kaaviossa.

Myöhemmin tekstissä kuvataan tarkemmin kunkin kohdan toimenpiteet.



Kuva 1. Lupamenettely

## 4 Osajärjestelmän valmistamista, rakentamista, parantamista tai uudistamista koskeva suunnitelma

### 4.1 Hankkeisiin liittyvä neuvottelu Liikenteen turvallisuusviraston kanssa

Liikenteen turvallisuusviraston ja Liikenneviraston kesken pidetään keskustelutilaisuus vuosittain tammi-helmikuussa. Keskustelussa käsitellään tulevien hankkeiden laajuutta, aikataulua, lupatarpeita ja niiden ajoituksia yms. seikkoja, jotka auttavat kunkin hankkeen lupa- ym. seikkojen tarpeellisuuden määrittelyssä ja etenemisessä.

Keskustelun pohjaksi Liikennevirasto valmistelee kaikki tiedossa olevat, vuoden aikana alkavat investointi-, kunnossapito- ja ylläpitohankkeet ja -työt sisältävän listan. Neuvottelussa keskitytään erityisesti käyttöönottolupamenettelyn suhteen tulkinvaraisiin hankkeisiin ja töihin.

Seuraavassa on listattuna tähän ohjeeseen kuuluvien rakenteellisten osajärjestelmien perusteella käytännön töitä, uuden rakentamisen lisäksi, jotka katsotaan sellaiseksi rakenteellisen osajärjestelmän parantamiseksi tai uudistamiseksi, joka vaatii käyttöönottoluvan.

#### infrastruktuuuri (INS)

- nopeuden nosto pääraiteella
- nopeuden pysyvä alennus pääraiteella
- muutetun (perusparannetun tms.) raiteen käyttöönotto
- raiteen poisto tai lisäys
- sellainen päällysrakenteen muutos, jossa rataluokka muuttuu
- kokonaisen rataosan kiskon- ja/tai pölkynvaihto
- suurimman sallitun akselipainon nosto
- tekniset rakenteet, sillat, tunnelit (SRT-YTE:iin kuuluvat), rakenteelliset muutokset
- asemien perusrakenteet, laiturit, kulkuyhteydet, mukaan lukien liikuntarajoitteisten henkilöiden tarpeet (PMR-YTE:iin kuuluvat) sekä turva- ja suojalaitteet .

#### energia (ENE)

- sähköistysjärjestelmän muutostyö
- nopeuden nosto

#### ratalaitteiden ohjaus-, hallinta- ja merkinanto (CCS)

- turvalaitteiden muutostyö
- laaja kauko-ohjausjärjestelmän muutostyö.

Keskustelun tuloksena syntyy listaus niistä hankkeista ja töistä, joista tehdään ilmoitus Liikenteen turvallisuusvirastolle. Tätä listaa täydennetään vuoden aikana mahdollisten uusien hankkeiden tai tulleiden muutosten ilmaantuessa.

Jos hanketta tai työtä ei ole käsitelty em. keskustelutilaisuudessa, tulee projektipäällikön ottaa Liikenteen turvallisuusvirastoon yhteyttä ilmoittaakseen työstä sekä sopiaukseen jatkotoimenpiteistä.

Yhteisiä keskustelutilaisuuksia tulee pitää vuoden aikana tarpeen vaatiessa.

#### 4.2 Osajärjestelmien suunnitelmien tai suunnitteluperusteiden toimitus Liikenteen turvallisuusvirastolle

Rautatielain /5/ mukaan uuden osajärjestelmän valmistamista tai rakentamista sekä osajärjestelmän parantamista tai uudistamista koskeva suunnitelma on toimitettava Liikenteen turvallisuusvirastolle.

Suunnitelma esitetään Liikenteen turvallisuusvirastolle sen lomakkeella 1, ”Suunnitelma rautatiehankkeesta”, tämän ohjeen liite 2.

Tiedoissa tulee määritellä, onko hanke uuden rakentamista, uudistamista, parantamista tai peruskunnossapitoa, hankkeen tavoitteet, osajärjestelmät sekä niihin kohdistuvat työt ja aikataulu, selvitys riskienhallintamenettelystä sekä tarpeesta poiketa kansallisista määräyksistä.

Tieto tehtävistä toimenpiteistä ja niiden laajuudesta voidaan toimittaa hankkeen suunnitteluperusteita tai tehtyä suunnitelmaa käyttäen. Suunnitteluperusteet on pidettävä ajan tasalla rakentamisprosessin loppuun saakka, ja päivitettyt suunnitteluperusteet on toimitettava tiedoksi Liikenteen turvallisuusvirastoon.

## 5 Päätös käyttöönottolupatarpeesta

### 5.1 Käyttöönottoluvan tarpeellisuus

Liikenteen turvallisuusvirasto päättää saamiensa suunnitelmien ja selvitysten perusteella, tarvitaanko käyttöönottolupa, joka on vaadittava aina, kun työt voivat vaikuttaa kyseisen osajärjestelmän turvallisuuden yleiseen tasoon.

Suunnitelman toteutus voidaan käynnistää vasta, kun Liikenteen turvallisuusvirasto on päättänyt saamansa aineiston perusteella luvan tarpeellisuudesta ja ilmoittanut siitä hakijalle, ellei aikataulusta edeltävissä neuvotteluissa ole toisin sovittu. Samalla Liikenteen turvallisuusvirasto ilmoittaa mahdollisen rakentamisaikaisen käyttöönottoluvan tarpeellisuudesta.

Tämä tapahtuu viimeistään neljän kuukauden kuluttua siitä, kun hakija on toimittanut kaikki tarpeelliset asiakirjat Liikenteen turvallisuusvirastolle päätöksen perusteeksi.

### 5.2 Käyttöönottolupaa ei tarvita

Vaikka lupaa ei tarvittaisi, toteuttaminen tapahtuu lakeja, asetuksia, määräyksiä ja Liikenneviraston ohjeita noudattaen.

### 5.3 Käyttöönottolupa tarvitaan

Liikenteen turvallisuusvirasto antaa ilmoituksen, josta ilmenee käyttöönottoluvan vaatimus. Samalla virasto ilmoittaa, tarvitaanko rakentamisaikainen käyttölupa, jota haetaan erikseen ja jota varten tulee toimittaa lisäselvityksiä.

Jos rakentamisaikainen käyttölupa tarvitaan, hankkeen ja työn eteneminen jatkuu kohdan 5.3.1 mukaisesti, muussa tapauksessa kohdan 6.



### **5.3.1 Rakentamisaikaisen käyttöluvan tarve ja hakeminen**

Rakentamisaikaista käyttö lupaa tarvitaan, jos osajärjestelmää aiotaan käyttää rautatiejärjestelmässä ennen kuin varsinainen käyttöönottolupa myönnetään. Kyse on uudistamis- tai parantamishankkeesta, joka valmistuu vaiheittain, ja osajärjestelmien käyttö on tarpeen riittävien liikenneyhteyksien turvaamiseksi. Tällöin on varmistettava, että junaliikenteen tai rautatiejärjestelmän turvallisuutta ei vaaranneta missään vaiheessa. Tämän arvioimiseksi hakijan on liitettävä kuvaus liikennetarpeesta, suunnitelluista töistä sekä toimenpiteistä, joilla varmistetaan rautatiejärjestelmän turvallisuus.

Lupaa haetaan Liikenteen turvallisuusvirastolta liitteenä 3 olevalla Liikenteen turvallisuusviraston lomakkeella 3, ”Hakemus rakentamisaikaisesta käyttöluvasta”, ja se voidaan myöntää vain uudistamis- tai parantamishankkeille.

Hakemuksessa on kuvattava työnaikaisen liikennöinnin tarve, työnaikaiset sekä työn jälkeiset liikenteen rajoitteet, toimenpiteet, joilla varmistetaan liikennöinnin turvallisuus ja tilaajan valvonta hankkeella.

Eryityisesti on kiinnitettävä huomiota niihin toimenpiteisiin, joilla varmistetaan liikennöinnin turvallisuus.

Liikenteen turvallisuusvirasto voi pyytää lisäselvityksiä ennen päätöksen tekemistä. Päätös ilmoitetaan kirjallisesti hakemuksen tekijälle.

Jos luvan edellytyksiin tulee muutoksia luvan voimassaolon aikana, ne on ilmoitettava Liikenteen turvallisuusvirastolle viipymättä, jotta se voi arvioida, ovatko luvan myöntämisen edellytykset muuttuneet ja onko lupa haettava uudelleen. Tällaisia muutoksia voivat olla esimerkiksi vaiheittain toteutettavan hankkeen toteutustavan muutokset.

Kun hankkeen jokin osa tai alue on valmistunut eikä siihen kohdistu enää rakentamistöitä, on viipymättä haettava käyttöönottolupa.

Tiliöintiä, arkistointia ja dokumentointia yms. ei katsota rakentamiseksi. Jos tarkistusmittauksia on tarkoitus tehdä usean kuukauden kuluttua varsinaisten rakentamistöiden päätyttyä, on käyttöönottolupaa haettava ja hakemuksessa on mainittava, että tarkistusmittaukset ja mahdolliset korjaukset tehdään myöhemmin. On myös mainittava, milloin ne tehdään.

On kuitenkin huomioitava, että ne tarkastukset ja mittaukset, jotka osoittavat, että käyttöönottolupa voidaan myöntää, tulee tehdä ennen käyttöönottoluvan hakemista.

## 6 Osajärjestelmän olennaisten vaatimusten varmistaminen

### 6.1 Koko rataverkolla noudatettavat määräykset ja tehtävät viranomaistarkastukset

Käyttöön otettavan osajärjestelmän tulee täyttää lakien, asetusten, määräysten ja ohjeiden edellyttämät olennaiset vaatimukset.

Eryityisesti osajärjestelmän tekninen yhteensopivuus sen järjestelmän kanssa, johon osajärjestelmä liitetään, sekä osajärjestelmien yhdistämisen turvallisuus tulee taata.

Riippumatta siitä, missä suunniteltu hanke sijaitsee tai kuka sitä rakennuttaa tai rakentaa, on aina noudatettava lakeja ja asetuksia sekä kansallisia teknisiä määräyksiä sekä Liikenneviraston ohjeita. Lait, asetukset ja määräykset löytyvät Liikenteen turvallisuusviraston verkkosivuilta kohdasta Rautatiet tai Valtion säädöstietopankista [www.finlex.fi](http://www.finlex.fi). Liikenneviraston ohjeet löytyvät sivulta [www.Liikennevirasto.fi/ohjeluettelo](http://www.Liikennevirasto.fi/ohjeluettelo).

Kansallinen vaatimustenmukaisuus arvioidaan FI-tarkastuksessa, jonka voi suorittaa nimetty elin eli DeBo. Käytännössä Suomessa tällä hetkellä Liikenteen turvallisuusvirasto toimii DeBo:na tai se voi käyttää alihankkijaa tarkastuksen suorittamiseksi.

FI-tarkastuksen tekijä voi hankkeen toteutuksen aikana tehdä tarkastuksia rataverkon haltijan tai muun rautatiejärjestelmään kuuluvan toimijan toimitiloihin lukuun ottamatta pysyväisluonteiseen asumiseen käytettyjä tiloja. Tarkastuksia voi tehdä myös ennalta ilmoittamatta. Tehdyistä tarkastuksista on annettava tarkastuskertomus hakijalle.

DeBo laatii FI-tarkastustodistuksen, joka liitetään luvan hakijan laatimaan FI-tarkastusvakuutukseen.

Liikenneviraston ohjeiden mukaisuus arvioidaan "Rautateiden osajärjestelmien käyttöönotto-ohje (Dnro 1980/080/2013) /8/ sekä "Turvalaitteiden käyttöönottotarkastusohje (Dnro 2254/080/2012) /13/ mukaan.

Tarkastusten aikataulutuksesta sekä teettämisestä vastaa projektipäällikkö.

### 6.2 Osajärjestelmä sijaitsee TEN-verkolla

Edellisen 6.1-kohdan lisäksi, mikäli kyse on Euroopan laajuisesta rataverkosta, TEN-verkosta, rakenteellisen osajärjestelmän vaatimustenmukaisuus arvioidaan YTE:n perusparametrien mukaisesti niiltä osin kun YTE:t ovat käytettävissä. Tällöin olennaisten vaatimusten arvioinnin suorittaa NoBo.

Jos sovellettavaa YTE:ä ei ole johonkin TEN-verkon osajärjestelmään, noudatetaan vain kansallisia määräyksiä ja ohjeita.

#### 6.2.1 TEN-verkon osajärjestelmään voidaan soveltaa YTEä

Siltä osin, kun osajärjestelmään sovelletaan YTE:ää, sen perusparametrien mukaisen vaatimustenmukaisuuden arvioinnin tekee aina ilmoitettu laitos, NoBo. Tästä arvioinnista käytetään nimitystä EY-tarkastus.

17.9.2013

Dnro 4465 /080/2011

Ilmoitetuksi laitokseksi hakija voi valita minkä tahansa EU:n alueella asianomaisen osajärjestelmän tarkastukseen hyväksytyt ilmoitetun laitoksen.

Vaatimustenmukaisuuden arviointi tehdään niiden testien ja tarkastusten perusteella, jotka on kuvattu kunkin osajärjestelmän YTE:n luvussa 6 ”Vaatimustenmukaisuuden arviointi” ja niiden arviointimoduulien mukaisesti, jotka on esitetty kunkin YTE:n liitteenä.

Käytettävän moduulin saa valita hankintayksikkö. Käytettävissä olevat moduulit ovat kaikille osajärjestelmille samanlaiset, mutta kussakin YTE:ssä on rajattu arvioinnissa sallitut moduulit. Liikenteen turvallisuusviraston määräyksessä ”Määräys vaatimustenmukaisuuden ja käyttöönsoveltuvuuden arviointimenettelyjä ja EY-tarkastusmenettelyä koskevista moduuleista”, Liikenteen turvallisuusvirasto/3051/03.04.02.00/2011, /12/, tuodaan esille ne menettelyt, jotka liittyvät YTE:n lukuun 6.

Osajärjestelmä tarkastetaan vaiheittain siten, että tarkastus kattaa osajärjestelmän kokonaisuunnittelun, tuotannon ja valmiin osajärjestelmän testaamisen. Tarkastus alkaa suunnittelu- vaiheessa ja kattaa koko rakennusajan aina osajärjestelmän käyttöönottoa edeltävään luovutukseen saakka. Tämän vuoksi EY-tarkastuksen suorittaja tulee valita varhaisessa vaiheessa.

Ilmoitetun laitoksen on tehtävä määräajoin tarkastuksia varmistaakseen, että säädöksiä noudatetaan. Tarkastuksia voi tehdä myös ennalta ilmoittamatta. Näistä tarkastuksista ilmoitetun laitoksen tulee laatia tarkastuskertomus Liikennevirastolle.

Tarkastuksen suorittanut ilmoitettu laitos laatii Liikennevirastolle EY-tarkastustodistuksen, missä on oltava viitetiedot yhteentoimivuuden teknisistä eritelmistä, joihin nähden vaatimustenmukaisuus on arvioitu. Jos arvioita ei ole tehty kaikkiin asianomaisiin YTE:n nähden, tulee EY-tarkastustodistuksessa antaa tarkat viitetiedot niistä eritelmistä tai kyseisten eritelmien osista, joihin nähden vaatimustenmukaisuutta ei ole arvioitu.

EY-tarkastustodistus liitetään hakijan laatimaan EY-tarkastusvakuutukseen.

### **6.2.2 TEN-verkon osajärjestelmään ei voida soveltaa YTEä**

Jos YTE:ä ei ole julkaistu tai työ on sellainen, että siihen ei sovellu yksikään YTE:ssä ilmoitettu perusparametri, voidaan noudattaa vain kansallisia määräyksiä.

Kansallisia määräyksiä on noudatettava seuraavissa järjestelmissä

- JKV-järjestelmä (ATP-VR/RHK) on YTE:n mukainen luokan B kansallinen turvalaitejärjestelmä. Sen käyttäminen ja täydennysrakentaminen on kansallisen ERTMS-strategian mukaisesti sallittu edelleen. Järjestelmän vaatimustenmukaisuuden arviointi tehdään ainoastaan niiden ratalaitteiden tai alijärjestelmien osalta, joiden avulla junan liikkeitä tunnistetaan (YTE kohdat 4.1 ja 6.2.1.2),
- Muut osat CCS-osajärjestelmästä (asetinlaitteet, opastimet, merkit jne.) on tarkastettava kansallisten määräysten perusteella,

## 7 YTM hankkeilla

YTM-riskienhallintamenettely kuvataan Liikenneviraston ohjeessa " YTM-asetuksen (352/2009) mukainen riskien hallinta rautatiejärjestelmässä" /10/ , 4256/065/2011.

ISAn laatima turvallisuuden arviointikertomus tulee aina liittää käyttöönottolupahakemukseen.

## 8 Käyttöönottolupa

Kun hanke on valmistumassa, haetaan Liikenteen turvallisuusvirastolta käyttöönottolupa lomakkeella 2, "Rakenteellisen osajärjestelmän käyttöönottolupahakemus" (liite 4). Sen liitteenä on oltava alla olevat dokumentit, joiden perusteella voidaan arvioida käyttöönottoilmoituksen mukaisen kohteen vaatimustenmukaisuus ja turvallisuus.

Lupaa tulee pyytää ajoissa, koska vähimmäisaika lupahakemuksen käsittelyyn on yksi kuukausi.

- o YTM-menettely
  - riippumattoman laitoksen, ISA, laatima turvallisuuden arviointikertomus
- o FI-tarkastusmenettely
  - FI-tarkastusvakuutus, sisällettävä seuraavat tiedot
    - viittaukset sovellettuihin kansallisiin määräyksiin
    - hankintayksikön nimi, toiminimi ja osoite
    - kuvaus osajärjestelmästä erityisesti siltä osin, kun siihen on sovellettu kansallisia määräyksiä
    - viittaukset teknisiin asiakirjoihin
    - mahdolliset osajärjestelmää koskevat käyttörajoitukset tai -ehdot
    - mahdollinen FI-tarkastustodistus
    - FI-tarkastusvakuutuksen voimassaoloaika, jos vakuutus määräaikainen
    - viittaukset Liikenteen turvallisuusviraston myöntämiin poikkeuksiin ja jäljennös myönnettyistä poikkeusluvista
  - töiden katseluspöytäkirjat sekä kaikki kansallisiin määräyksiin liittyvät testaus- ja tarkastuspöytäkirjat
  - erilaiset FI-tarkastukseen liittyvät tarkastuspöytäkirjat
  - osoitus siitä, että turvalaitteen käyttöohje on käytettävissä CCS-osajärjestelmässä
  - hyväksyntätaulukko ohjeen Rautateiden osajärjestelmien käyttöönotto-ohje (Dnro 1980/080/2013) (yleis- ja yksityiskohtaiset suunnitelmat, kaaviot, ohjauspiirikaaviot, järjestelmien kuvaus, käyttö- ja kunnossapito-ohjeet ym.)
- o EY-tarkastusmenettely
  - EY-tarkastusvakuutus, joka on laadittu samalla kielellä kuin osajärjestelmän EY-tarkastusmenettelyn tuloksena saadut tekniset tiedostot, sisällettävä seuraavat tiedot
    - viittaukset direktiiveihin
    - hankintayksikön nimi, toiminimi ja osoite
    - lyhyt kuvaus osajärjestelmästä
    - NoBo:n nimi ja osoite

17.9.2013

Dnro 4465 /080/2011

- viittaukset teknisiin asiakirjoihin
- asian kannalta merkitykselliset väliaikaiset tai lopulliset määräykset, joita osajärjestelmässä on noudatettava, tarvittaessa erityisesti käyttörajoitukset tai –ehdot
- EY-vakuutuksen voimassaoloaika, jos vakuutus on väliaikainen
- allekirjoittajan henkilötiedot
- luettelo niistä yhteentoimivuuden osatekijöistä, joita varten on olemassa eurooppalaiset eritelvät, mukaan lukien eurooppalaiset standardit, jotka ovat välttämättömiä rautatiejärjestelmän yhteentoimivuuden toteuttamiseksi
- välivaiheiden tarkastuslausumiin liittyvät EY-todistukset, jos sellaisia on annettu; tällöin mukana on soveltuvien osien oltava myös EY-tarkastustodistukseen liitetty välivaiheen tarkastuslausumiin liittyvä EY-vakuutus tai –vakuutukset sekä ilmoitetun laitoksen antamat tulokset todistusten pätevyuden tarkastamisesta
- EY-tarkastuksesta vastaavan NoBo:n allekirjoittama EY-tarkastustodistus siitä, että osajärjestelmä on sovellettavien YTE:ien vaatimusten mukainen, sekä vastaavat ilmoitetun laitoksen tarkastamat laskelmat; todistuksessa
- NoBo:n laatimat kertomukset tehdyistä tarkastuksista
- CCS-järjestelmässä osoitus, että käyttöohje on käytettävissä
- yleis- ja yksityiskohtaiset suunnitelmat, kaaviot, ohjauspiirikaaviot, järjestelmien kuvaus, käyttö- ja kunnossapito-ohjeet ym. jotka liittyvät EY-tarkastukseen

Liikenteen turvallisuusvirasto voi halutessaan pyytää lisäselvityksiä.

Hakijan on säilytettävä jäljennös em. asiakirjoista koko osajärjestelmän käyttöiän ajan. Asiakirjat on toimitettava muille jäsenvaltioille, jos nämä pyytävät sitä.

## 9 Monivuotiset hankkeet

Suurissa hankkeissa on tarkoituksenmukaista hakea käyttöönottolupaa osahankkeittain niiden valmistuessa lopulliseen kuntoonsa. On perusteltua dokumenttien saatavuuden ja urakoitsijan oikeusturvan takia pyrkiä ottamaan rakenteet ja järjestelmät käyttöön työkokonaisuuksissa.

## 10 Osatekijöiden hyväksyntä rautatiejärjestelmässä

Sellaisessa käyttökohteessa, jossa yhteentoimivuuden osatekijöitä on säädetty käytettäväksi, ei saa käyttää muita vastaavia laitteita, laitejärjestelmiä tai komponentteja.

Osatekijöiden ja niiden komponenttien vaatimustenmukaisuudesta sekä niille annettavista koe-käyttöluvista ja tyyppihyväksynnöistä annetaan ohjeet Liikennevirastonmenettelykuvauksessa ”Osatekijöiden hyväksyntä rautatiejärjestelmässä”, /11/.

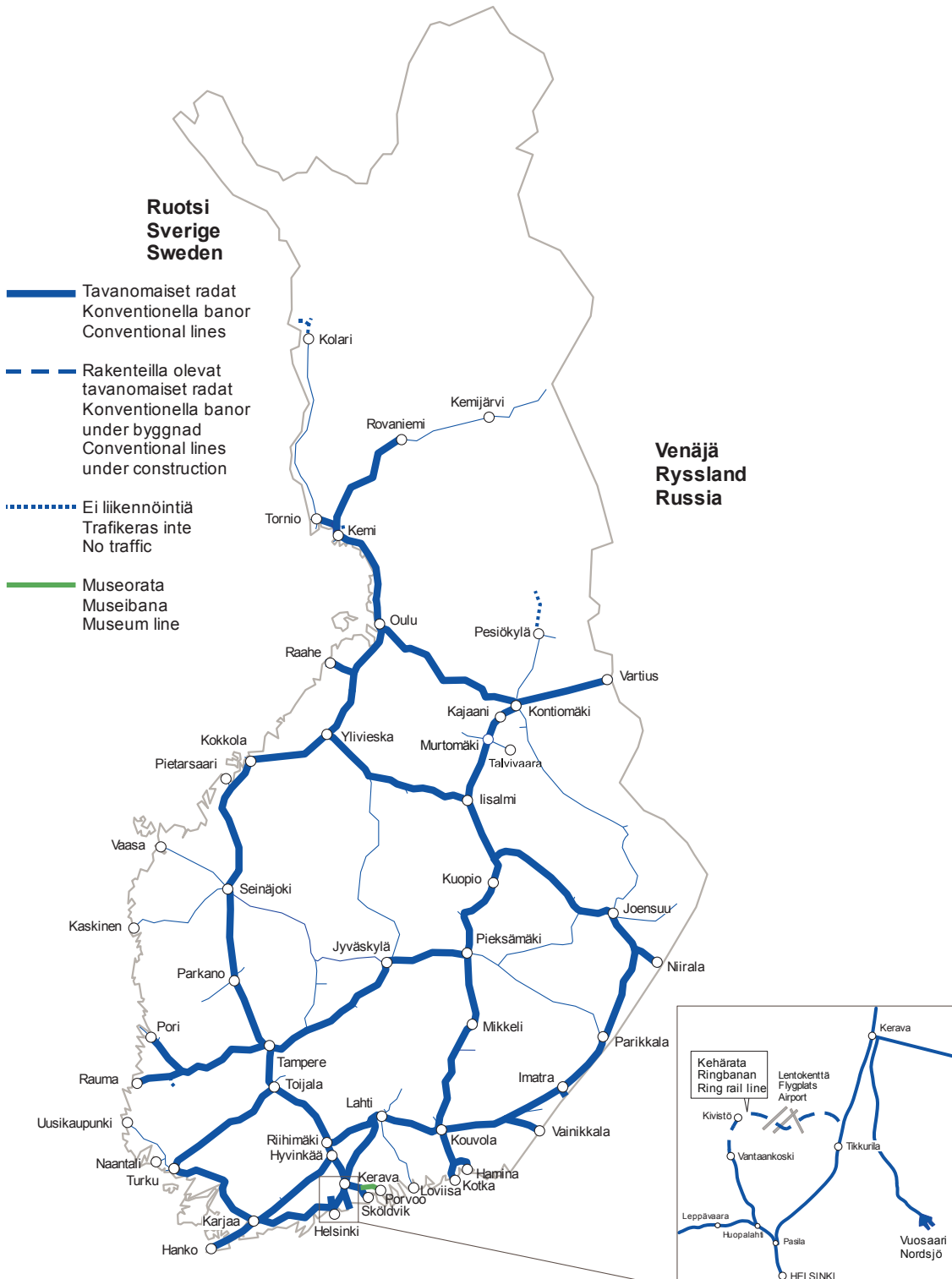
## 11 Kolmansien osapuolien rataverkkoon kohdistamat työt

Sellaisten kolmansien osapuolien rataverkkoon kohdistamien töiden osalta, joissa Liikennevirasto ei suoranaisesti ole osallisena, on kolmannen kanssa sovittava mahdollisesta käyttöönottoprosessista samalla kun työn tekemisen ehdoista sovitaan Liikenneviraston kanssa. Tällaisia töitä ovat esimerkiksi muun kuin Liikenneviraston rakennuttamat alikulkusillat sekä yksityisraiteen liittynät rataverkkoon. Näissä tapauksissa Liikenneviraston on oltava mukana asiantuntijana, kun on kyse lupamenettelystä.

### Viitteet


- /1/ Euroopan parlamentin ja neuvoston direktiivi 2008/57/EY rautatiejärjestelmän yhteentoimivuudesta
- /2/ Komission direktiivi 2011/18/EU yhteentoimivuusdirektiivin muuttamisesta
- /3/ Euroopan parlamentin ja neuvoston direktiivi 2004/49/EY rautateiden turvallisuudesta
- /4/ Komission asetus 352/2009 riskien hallintaa koskevan turvallisuusmenetelmän hyväksymisestä
- /5/ Rautatielaki 8.4.2011/304
- /6/ VNa rautatiejärjestelmän turvallisuudesta ja yhteentoimivuudesta 28.4.2011/372
- /7/ Käyttöönottoluvan ja rakentamisaikaisen käyttöluvan hakemusmenettely, Liikenteen turvallisuusvirasto 10977/03.04.02.01/2011
- /8/ Rautateiden osajärjestelmien käyttöönotto-ohje (Liikenneviraston ohjeita 24/2013)
- /9/ Euroopan parlamentin ja neuvoston päätös 884/2004/EY Euroopan laajuudesta rautatiejärjestelmästä
- /10/ Liikenneviraston ohje ”YTM-asetuksen mukainen riskien hallinta rautatiejärjestelmässä (Dnro 4256/065/2011)
- /11/ Liikenneviraston menettelykuvaus ”Osatekijöiden hyväksyntä rautatiejärjestelmässä”
- /12/ Määräys vaatimustenmukaisuuden ja käyttöönsoveltuvuuden arviointimenettelyjä ja EY-tarkastusmenettelyä koskevista moduuleista, Liikenteen turvallisuusvirasto/3051/03.04.02.00/2011
- /13/ Turvalaitteiden käyttöönottotarkastusohje (Dnro 2254/080/2012)

# Euroopan laajuinen rataverkko Suomessa



Lähde: Rautateiden verkkoselostus 2013

# Liikenteen turvallisuusviraston lomake ”Suunnitelma rautatiehankkeesta”

 <b>1</b>	<b>SUUNNITELMA RAUTATIEHANKKEESTA</b> Suunnitelma osoitetaan Liikenteen turvallisuusviraston (Trafi) kirjaamoon, PL 320, 00101 HELSINKI tai <a href="mailto:kirjaamo@trafi.fi">kirjaamo@trafi.fi</a> Lisätietoja puh. 029 534 5000 (vaihde)
Ilmoittajan viite	
1 Ilmoittajaorganisaatio:	Nimi Osoite
2 Ilmoittajan yhteyshenkilö:	Nimi Osoite E-mail Puh.
3 Hanke on ilmoittajan näkemyksen mukaan	5 Hankkeen tavoitteet
<input type="checkbox"/> uuden rakentamista <input type="checkbox"/> uudistamista <input type="checkbox"/> parantamista <input type="checkbox"/> kunnossapitoa	
4 YTE-rataluokka työn jälkeen	
6 Työ kohdistuu osajärjestelmiin	7 Työ kohdistuu
<input type="checkbox"/> infrastruktuuri <input type="checkbox"/> ratalaitteiden ohjaus-, hallinta- ja merkinanto <input type="checkbox"/> energia infrastruktuuriasajärjestelmään liittyvä <input type="checkbox"/> esteettömyys <input type="checkbox"/> rautatietunnelit	<input type="checkbox"/> valtion rataverkkoon <input type="checkbox"/> muuhun rataverkkoon <input type="checkbox"/> TEN-verkkoon
8 Hankkeen kuvaus, osajärjestelmiin kohdistuvat työt	
<input type="checkbox"/> erillinen liite	



17.9.2013

Dnro 4465/080/2011


9 Alue, johon hanke kohdistuu (rataosa, alku- ja loppukilometrit, liikennepaikka)	
[ ] erillinen liite	
10 Samaan alueeseen aiemmin myönnetyt käyttöönottoluvat	
11 Rataan kohdistuvan työn arvioitu aloitusaika	12 Hankkeen arvioitu valmistumisaika
13 Selvitys hankkeen suunnittelun aikataulusta	
<ul style="list-style-type: none"> <li>• Ratasuunnitelman hyväksymispäivämäärä _____</li> <li>• Rakentamissuunnittelun suunnitteluperusteiden hyväksymispäivämäärä _____</li> </ul>	
14 Hankkeessa on tarve poiketa kansallisesta määräyksestä tai YTE:stä (määräys ja sen kohta)	
[ ] hakemus on liitteenä    [ ] hakemus toimitetaan erikseen	
15 Kuvaus valmiin hankkeen vaikutuksista rautatiejärjestelmän turvallisuuteen tai alustava kartoitus riskeistä, jotka valmis hanke aiheuttaa rautatiejärjestelmälle	
[ ] liitteenä	
16 Liiteluettelo	
17 Laskutusosoite ja ilmoittajan laskutusviite	
18 Allekirjoitus ja nimen selvennys	19 Aika ja paikka

# Liikenteen turvallisuusviraston lomake ”Hakemus rakentamisaikaisesta käyttöluvasta”

 <b>TraFi</b>  <b>3</b>	<b>HAKEMUS RAKENTAMISAIKAISESTA KÄYTTÖLUVASTA</b>  Hakemus osoitetaan Liikenteen turvallisuusviraston (Trafi) kirjaamoon, PL 320, 00101 HELSINKI tai <a href="mailto:kirjaamo@trafi.fi">kirjaamo@trafi.fi</a> Lisätietoja puh. 029 534 5000 (vaihde)	2012.06
Hakijan viite		
1 Hakijaorganisaatio:	Nimi	
	Osoite	
2 Hakijan yhteyshenkilö:	Nimi	
	Osoite	
	E-mail	
	Puh.	
3 Hankkeen nimi ja kuvaus		
[ ] Kuvaus liitteenä		
4 Osajärjestelmä, jolle rakentamisaikaista käyttö lupaa haetaan (valitse vain yksi)	5 Kyseessä on	
[ ] infrastruktuuri	[ ] valtion rataverkko	
[ ] ratalaitteiden ohjaus-, hallinta- ja merkinanto	[ ] muu rataverkko	
[ ] energia	[ ] TEN-verkko	
6 Kuvaus työn aikaisesta liikennöintitarpeesta		
7 Työn aikaiset liikenteen rajoitukset		
8 Työalue (rataosa, alku- ja loppukilometrit, liikennepaikka)		

9 Työn suunniteltu alkamispäivä	10 Työn suunniteltu loppumispäivä
<p>11 Toimenpiteet, joilla varmistetaan liikennöinnin turvallisuus (työt, jotka vaikuttavat liikennöintiin ja ne toimenpiteet, joilla liikennöinti turvataan. Millaisin toimenpitein liikennöintiin puututaan, jos sen havaitaan vaarantuvan.)</p> <p><input type="checkbox"/> Liitteenä riskienarviointi</p>	
12 Noudatettavat turvallisuusmääräykset ja -ohjeet kohtaan 11 liittyen	
<p>13 Kuvaus tilaajan valvonnasta hankkeessa (menettelyt, joilla tilaaja/hakija <u>itse</u> varmistuu siitä, että hankkeen alueella voidaan liikennöidä suunnitellusti)</p> <p><input type="checkbox"/> Erillinen liite</p>	
14 Liiteluettelo	
15 Laskutusosoite ja hakijan viite	
16 Allekirjoitus ja nimen selvennys	17 Aika ja paikka

# Liikenteen turvallisuusviraston lomake ”Rakenteellisen osajärjestelmän käyttöönottolupahakemus”

 <p><b>TraFi</b></p> <p><b>2</b></p>	<p><b>RAKENTEELLISEN OSAJÄRJESTELMÄN KÄYTTÖÖNOTTOLUPAHAKEMUS</b></p> <p>Hakemus osoitetaan Liikenteen turvallisuusviraston (Trafi) kirjaamoon,                  PL 320, 00101 HELSINKI tai <a href="mailto:kirjaamo@trafi.fi">kirjaamo@trafi.fi</a>                  Lisätietoja puh. 029 534 5000 (vaihde)</p>												
Hakijan viite													
1 Hakijaorganisaatio:	<table border="1" style="width: 100%;"> <tr><td>Nimi</td><td></td></tr> <tr><td>Osoite</td><td></td></tr> </table>	Nimi		Osoite									
Nimi													
Osoite													
2 Hakijan yhteyshenkilö:	<table border="1" style="width: 100%;"> <tr><td>Nimi</td><td></td></tr> <tr><td>Osoite</td><td></td></tr> <tr><td>E-mail</td><td></td></tr> <tr><td>Puh.</td><td></td></tr> </table>	Nimi		Osoite		E-mail		Puh.					
Nimi													
Osoite													
E-mail													
Puh.													
3 Hanke, johon käyttöönottolupahakemus liittyy													
4 Osajärjestelmä, jolle käyttöönottolupaa haetaan (valitse vain yksi)	5 Hanke on												
<input type="checkbox"/> infrastruktuuri <input type="checkbox"/> ratalaitteiden ohjaus-, hallinta- ja merkinanto <input type="checkbox"/> energia	<input type="checkbox"/> uuden rakentamista <input type="checkbox"/> uudistamista <input type="checkbox"/> parantamista												
6 Yhteentoimivuuden tekniset eritelmät (YTE), jotka liittyvät haettavaan käyttöönottolupa													
<input type="checkbox"/> infrastruktuuri INF YTE <input type="checkbox"/> ohjaus-, hallinta- ja merkinanto CCS YTE <input type="checkbox"/> energia ENE YTE <input type="checkbox"/> saavutettavuus PRM YTE <input type="checkbox"/> rautatunnelit SRT YTE													
7 Hankkeen aiemmat käsittelyvaiheet Trafissa													
	<table border="1" style="width: 100%;"> <thead> <tr> <th></th> <th>Dnro</th> <th>Päiväys</th> <th>Voimassa</th> </tr> </thead> <tbody> <tr> <td>Ilmoitus käyttöönottolupatarpeesta</td> <td></td> <td></td> <td>-----</td> </tr> <tr> <td>Rakentamisaikainen käyttöluva</td> <td></td> <td></td> <td></td> </tr> </tbody> </table>		Dnro	Päiväys	Voimassa	Ilmoitus käyttöönottolupatarpeesta			-----	Rakentamisaikainen käyttöluva			
	Dnro	Päiväys	Voimassa										
Ilmoitus käyttöönottolupatarpeesta			-----										
Rakentamisaikainen käyttöluva													
8 Ajankohta, jolloin valmis osajärjestelmä on suunniteltu otettavaksi käyttöön													

17.9.2013

Dnro 4465/080/2011

<p>9 Hankkeen tavoitteet</p>	<p>10 Osajärjestelmän suorituskykyparametrit</p> <ul style="list-style-type: none"> <li>- radan nopeus ____ km/h</li> <li>- akselipaino ____ t</li> <li>- junan pituus ____ m</li> </ul>
<p>11 Lyhyt kuvaus osajärjestelmälle suoritetuista töistä</p>          <p><input type="checkbox"/> kuvaus toimitetaan liitteenä</p>	
<p>12 Osajärjestelmän sijainti (rataosa, alku- ja loppukilometrit, liikennepaikka)</p>	<p>Kyseessä on</p> <ul style="list-style-type: none"> <li><input type="checkbox"/> valtion rataverkko</li> <li><input type="checkbox"/> muu rataverkko</li> <li><input type="checkbox"/> TEN-verkko</li> </ul>
<p>12 Hankkeeseen liittyvät mahdolliset poikkeusluvut</p>	
<p>13 Hakemuksen liitteet</p> <ul style="list-style-type: none"> <li><input type="checkbox"/> EY-tarkastusvakuutus liitteineen (asetus 372/2011, 7 §)</li> <li><input type="checkbox"/> FI-tarkastusvakuutus liitteineen (asetus 372/2011, 12 §)</li> <li><input type="checkbox"/> turvallisuuden arviointikertomus (komission asetus 352/2009, 7 artikla)</li> <li><input type="checkbox"/> muita liitteitä</li> </ul>	
<p>14 Laskutusosoite ja hakijan viite</p>	
<p>15 Allekirjoitus ja nimen selvennys</p>	<p>16 Aika ja paikka</p>